

2024年度の生乳及び牛乳乳製品の 需給見通しと課題について

2024年7月30日



一般社団法人 **Jミルク**
Japan Dairy Association (J-milk)

本見通しの趣旨

本見通しは、ARIMA モデル（短期予測モデル）から得られた推計値ならびに関係者からのヒアリング等に基づき算出したものであり、酪農乳業界としての需給に係る課題を抽出し、その課題対応の取り組みや検討の協議に資することを目的としている。

※業界としての今後の需要拡大に係る取り組み等、現時点で推計したり、成果を見通したりすることが困難な要素については加味していない。

本見通しの前提

1. 生乳生産予測（P 3～4 の説明）

- (1) 北海道及び都府県の予測値は、2024 年 3 月までの生乳生産量データに基づき、累積気温や乳牛頭数（搾乳牛頭数・妊娠頭数）等の要因変数を ARIMA モデルに組み込んだ予測モデルによる推計値を基本に算出。なお、2024 年度の気温は、昨年度と同程度の暑さとなる前提で試算した。
- (2) 要因変数として採用している搾乳牛頭数は、家畜改良センターの月齢別乳用雌牛頭数（速報値）を基に、季節当月ごとの月齢推移確率（X ヶ月齢の乳用牛について、前月の X-1 ヶ月齢からの平均残存率）を求めて推計。妊娠頭数は、授精頭数及び累積気温等の要因変数を ARIMA モデルに組み込んだ予測モデルにより推計（AR による推計）。

2. 月齢別乳用雌牛頭数の推移と出生頭数（P 5～6 の説明）

家畜改良センターの月齢別乳用雌牛頭数（速報値）を基に、季節月ごとの月齢推移確率（X ヶ月齢の乳用牛について前月の X-1 ヶ月齢からの平均残存率）を求め推計。出生頭数（実績）は家畜改良センターの乳用雌牛頭数（速報値）をまとめた。

3. 牛乳等生産量予測（P 7～9 の説明）

各々の予測値は、2024 年 3 月までの生産量データに基づき、人口、価格、累積気温、平日日数等の要因変数、ARIMA モデルに組み込んだ予測モデルによる推計値を基本に算出。さらに、直近の小売 P O S データで確認された変化動向等も考慮した。なお、2024 年度の気温は、昨年度と同程度の暑さとなる前提で試算した。

4. 用途別処理量予測（P 10～12 の説明）

- (1) 生乳供給量は、生乳生産量から自家消費量を差し引いて算出。
- (2) 自家消費量は、各地域の直近までの動向を踏まえ設定。
- (3) 飲用等向処理量は、牛乳、加工乳、成分調整牛乳、乳飲料、はっ酵乳の予測生産量を基に、最近の生乳使用係数を乗じ算出。

5. 脱脂粉乳・バター需給予測（P 13～14 の説明）

- (1) 脱脂粉乳・バターの生産量は、脱脂粉乳・バター等向処理予測数量に、直近の動向等を反映した製造係数（これらの製品単位あたりに実際に使用された生乳数量）を乗じて算出。
- (2) 脱脂粉乳・バターの推定出回り量は、2024 年 3 月までの推定出回り量データに基づき、発酵乳や代替乳製品の動向等の要因変数を ARIMA モデルに組み込んだ予測モデルによる推計値を基本に算出。
- (3) 脱脂粉乳・バターの在庫月数は、今年度予測の 1 ヶ月平均出回り量を基に算出。

6. 都府県生乳需給予測 (P 1 5の説明)

- (1)「移入必要量(道外移出量)」は、都府県不足量の補完と、北海道ブランド牛乳製造のための必要乳量等を基本に算出。
- (2)「脱脂粉乳・バター等向処理量」は、「A-B-C」+「移入量」-「移出量」で算出。過去5年間の最低数量や直近の需給状況並びに北海道における脱脂粉乳・バター等仕向の処理能力を加味して算出。

1. 地域別生乳生産量の動向

表1-1：2023年度の地域別生乳生産量（網掛け：実績）

（千トン）

	全 国		北海道		都府県	
		前年比		前年比		前年比
4月	628	95.6%	349	95.9%	279	95.3%
5月	649	95.7%	366	96.6%	283	94.5%
6月	619	96.3%	356	97.8%	263	94.4%
7月	617	95.6%	359	96.5%	258	94.4%
8月	590	94.1%	343	94.2%	247	94.1%
9月	573	94.6%	332	95.3%	241	93.6%
10月	598	96.1%	342	96.9%	255	95.1%
11月	579	97.0%	330	98.1%	249	95.5%
12月	609	98.1%	347	99.2%	262	96.6%
1月	621	99.4%	352	100.6%	269	97.8%
2月	594	104.1%	335	105.5%	259	102.4%
3月	646	100.8%	363	102.3%	283	99.0%
第1四半期	1,897	95.9%	1,071	96.8%	826	94.7%
第2四半期	1,780	94.8%	1,034	95.3%	746	94.0%
第3四半期	1,786	97.1%	1,019	98.1%	767	95.8%
第4四半期	1,861	101.3%	1,050	102.7%	811	99.7%
上期	3,677	95.3%	2,105	96.1%	1,572	94.4%
下期	3,647	99.2%	2,069	100.4%	1,577	97.7%
年度計	7,324	97.2%	4,175	98.1%	3,149	96.0%

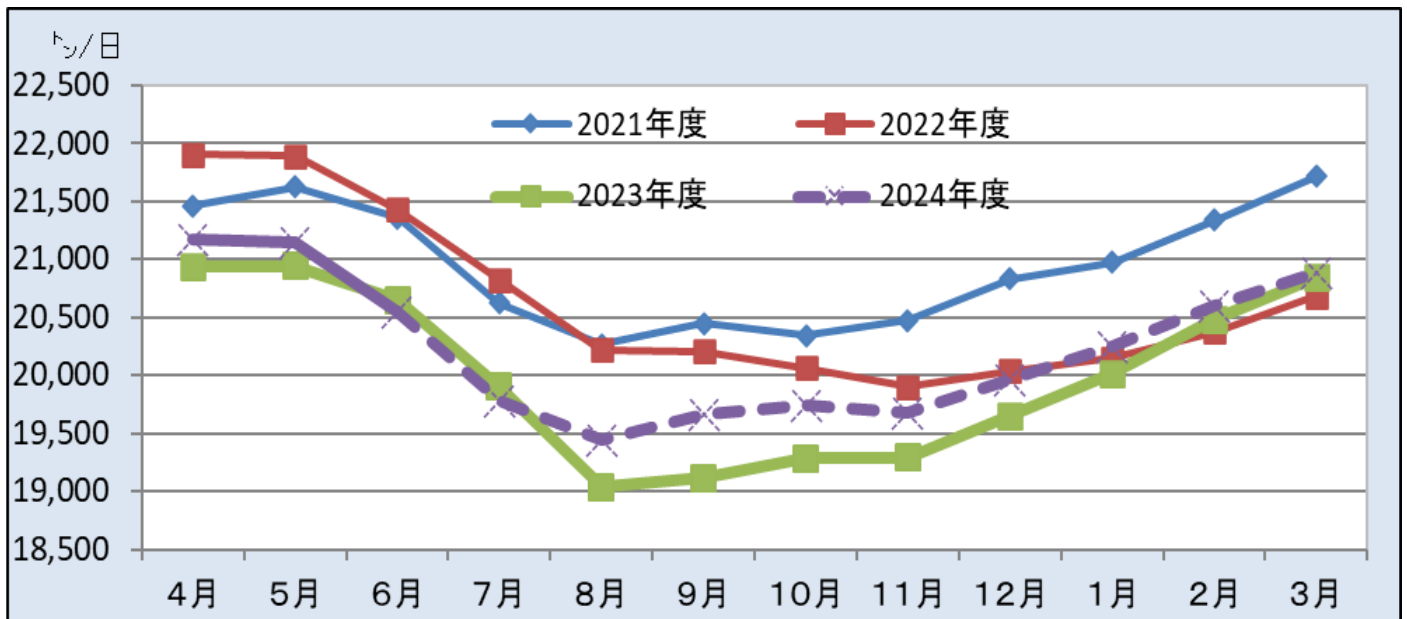
表1-2：2024年度の地域別生乳生産量（見通し）

（千トン）

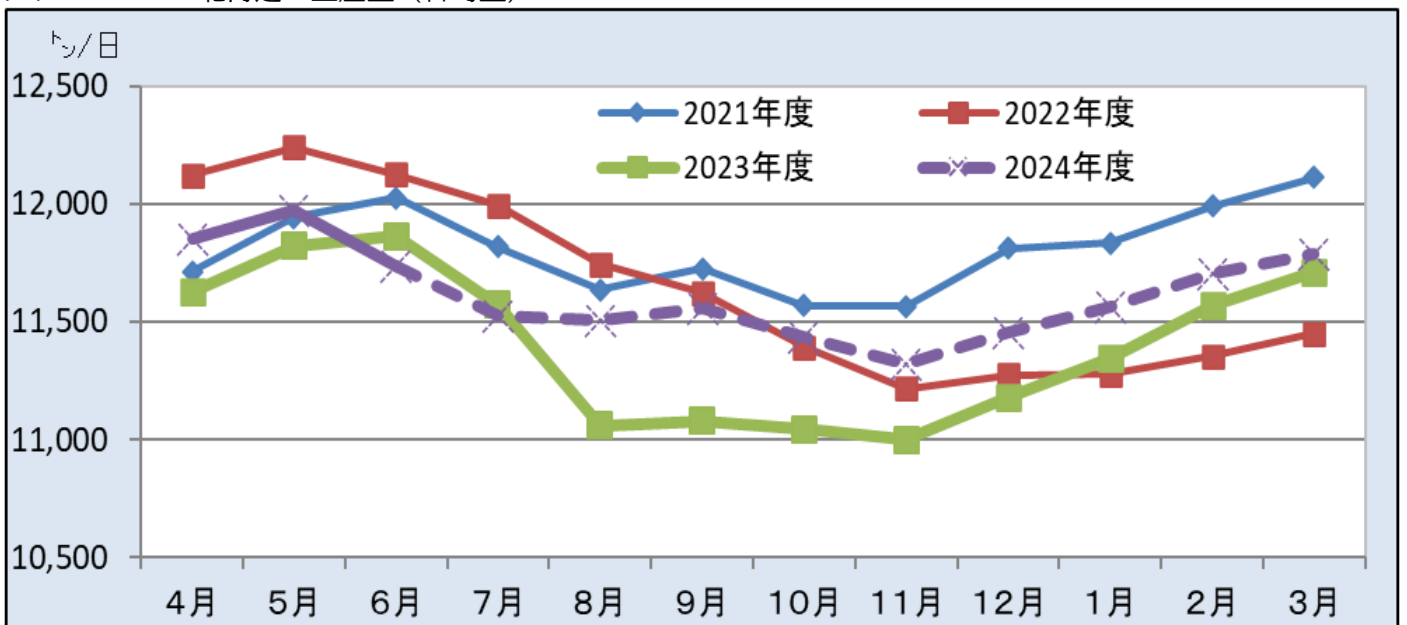
	全 国		北海道		都府県	
		前年比		前年比		前年比
4月	635	101.1%	356	101.9%	279	100.0%
5月	656	101.0%	371	101.3%	284	100.6%
6月	616	99.5%	352	98.9%	264	100.3%
7月	613	99.4%	357	99.6%	256	99.1%
8月	603	102.1%	357	104.0%	246	99.5%
9月	590	102.9%	347	104.3%	243	100.9%
10月	612	102.4%	355	103.6%	257	100.8%
11月	590	102.0%	340	102.9%	251	100.8%
12月	619	101.6%	355	102.5%	264	100.5%
1月	628	101.2%	359	101.9%	269	100.1%
2月	577	97.1%	328	97.7%	249	96.2%
3月	647	100.2%	365	100.7%	282	99.6%
第1四半期	1,907	100.5%	1,079	100.7%	828	100.3%
第2四半期	1,806	101.4%	1,061	102.6%	745	99.8%
第3四半期	1,821	102.0%	1,049	103.0%	772	100.7%
第4四半期	1,852	99.5%	1,052	100.2%	800	98.7%
上期	3,713	101.0%	2,140	101.6%	1,573	100.1%
下期	3,673	100.7%	2,101	101.5%	1,572	99.7%
年度計	7,386	100.9%	4,241	101.6%	3,145	99.9%

【2024年度生乳生産の見通し】 全国 7,386 千トン・前年比 100.9%、北海道 4,241 千トン・同101.6%、都府県 3,145 千トン・同 99.9%の見通し。北海道は3年ぶりに増産となる一方、都府県は3年連続で減産となる見通し。
 【前回見通し(5/31公表)】 全国 7,413 千トン・前年比 101.2%、北海道 4,279 千トン・同102.5%、都府県 3,134 千トン・同 99.5%。

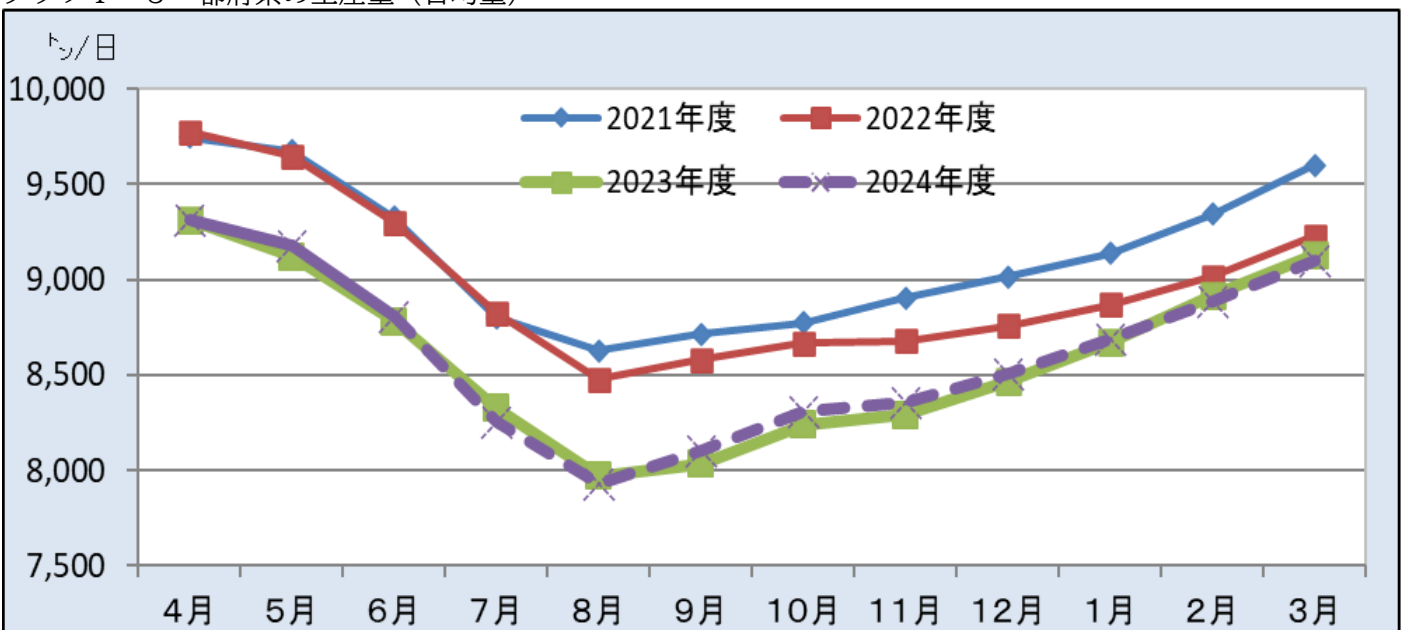
グラフ1-1：全国の生産量（日均量）



グラフ1-2：北海道の生産量（日均量）

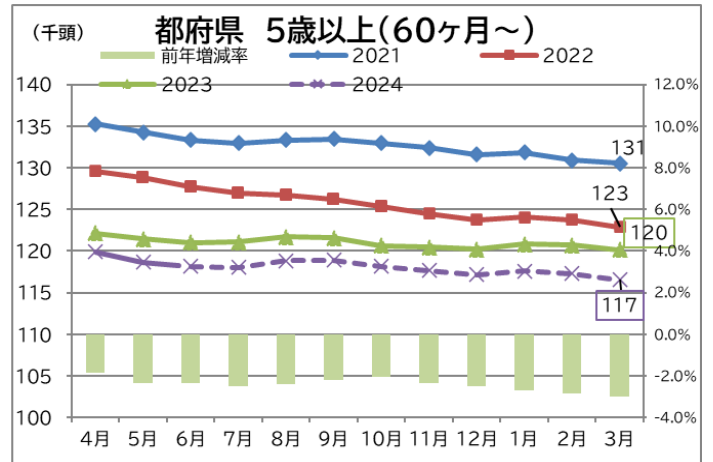
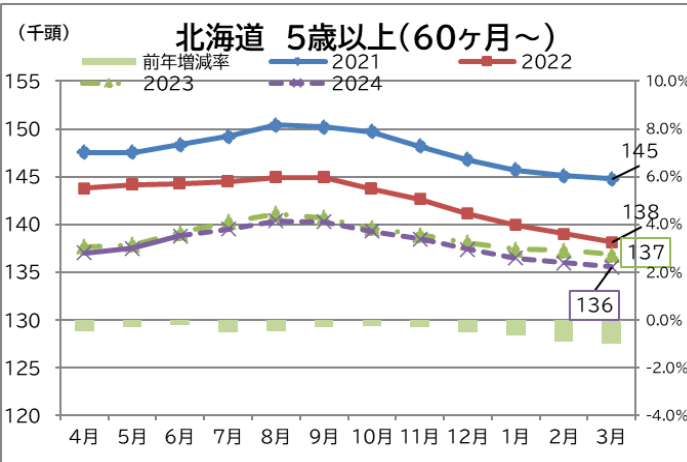
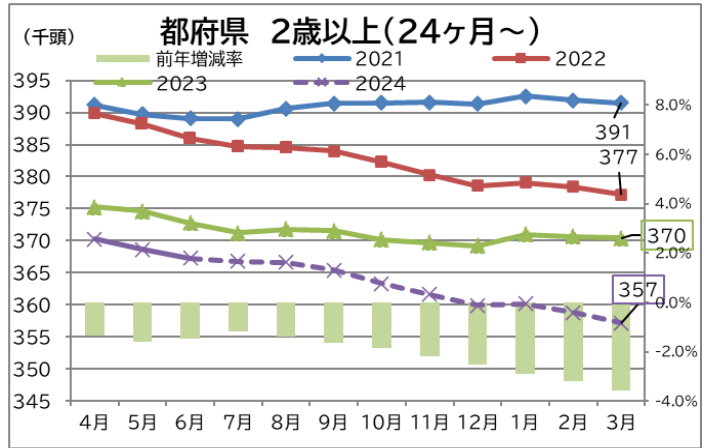
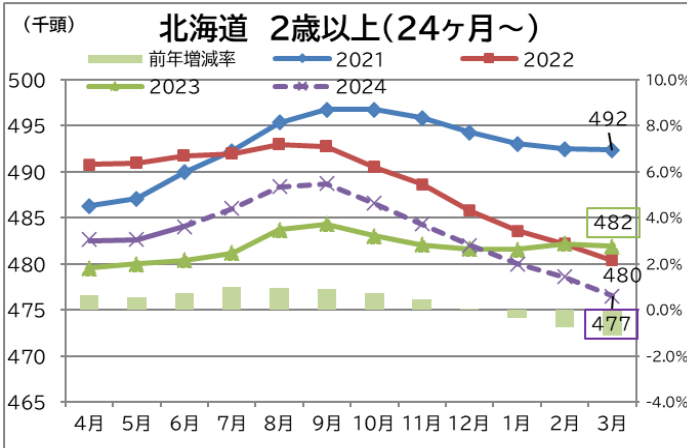
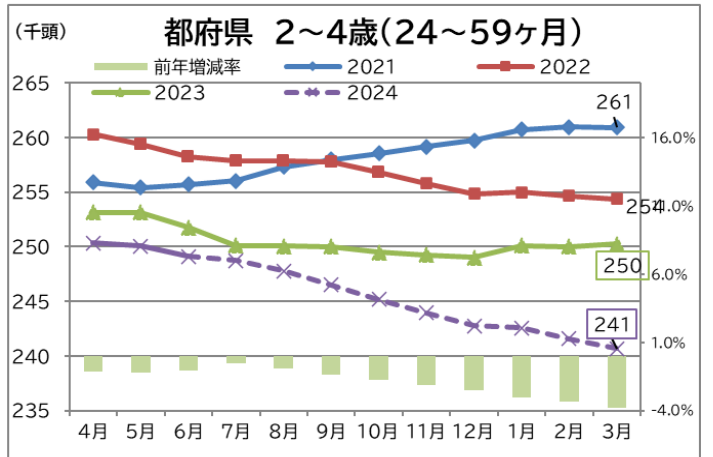
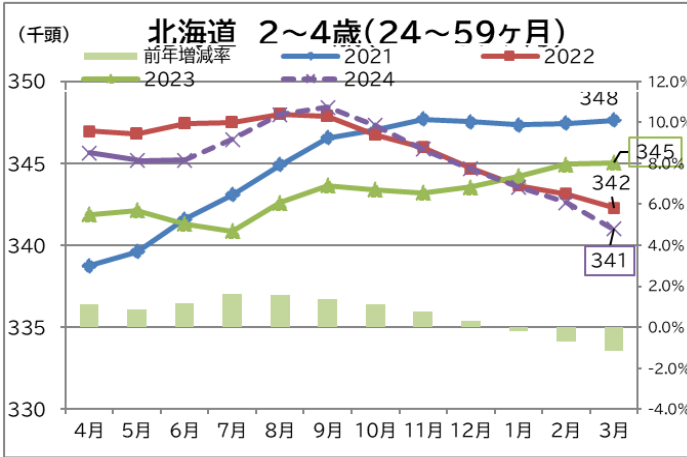
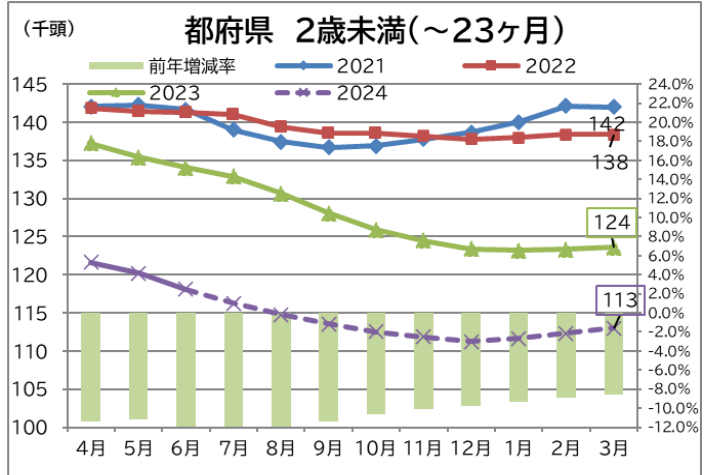
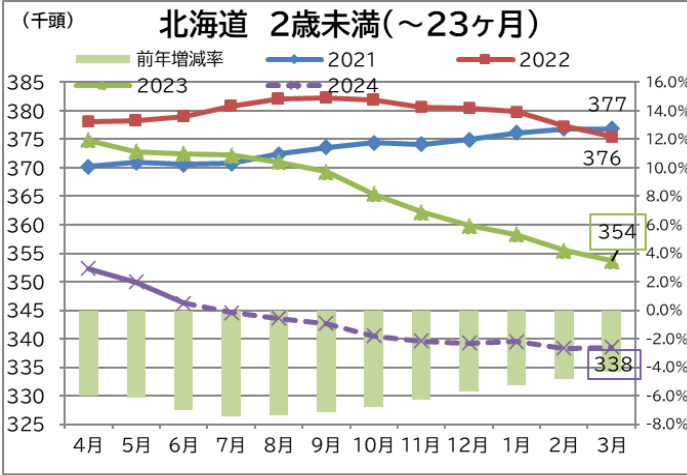


グラフ1-3：都府県の生産量（日均量）

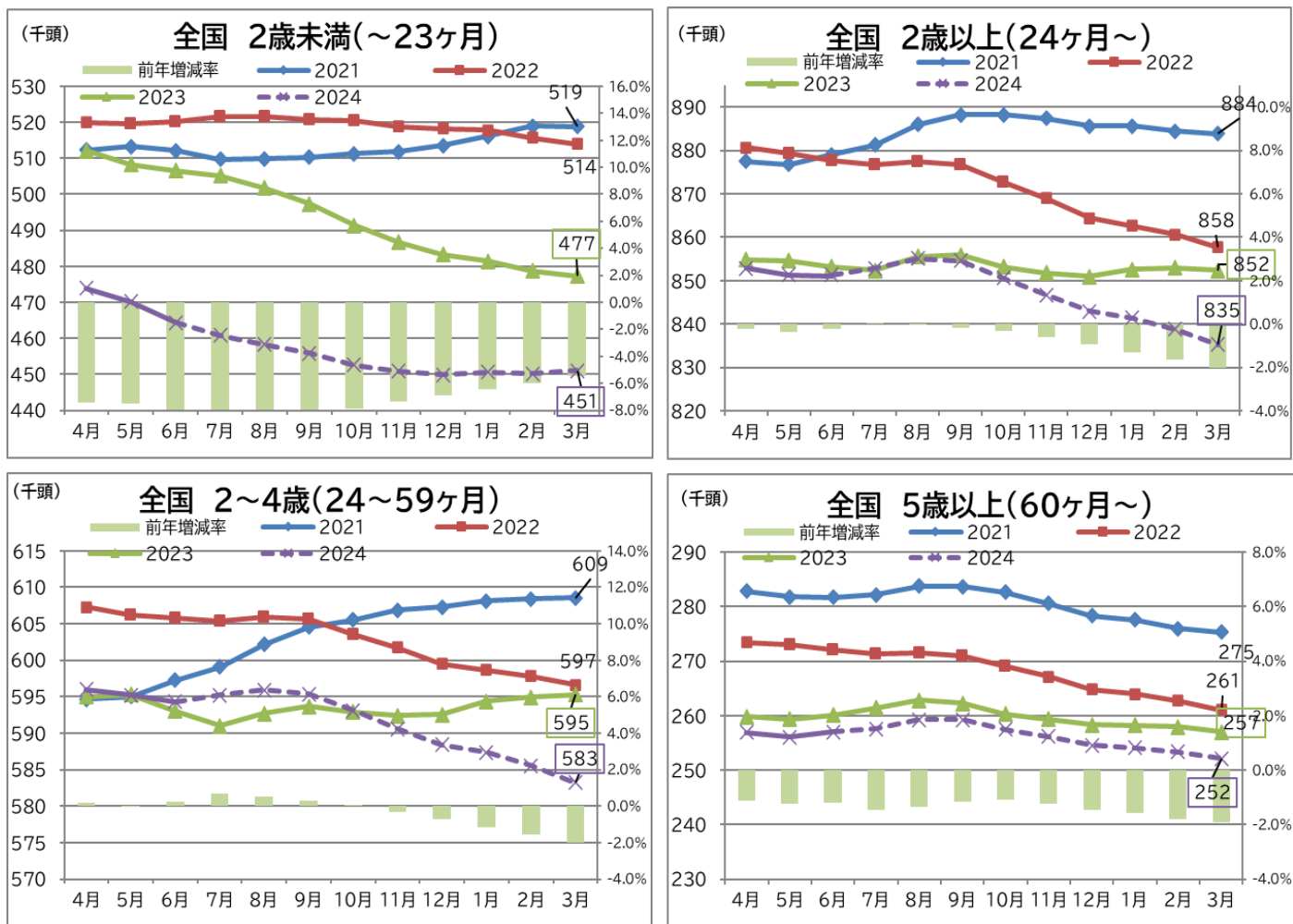


2. 月齢別乳用雌牛頭数の推移と出生頭数

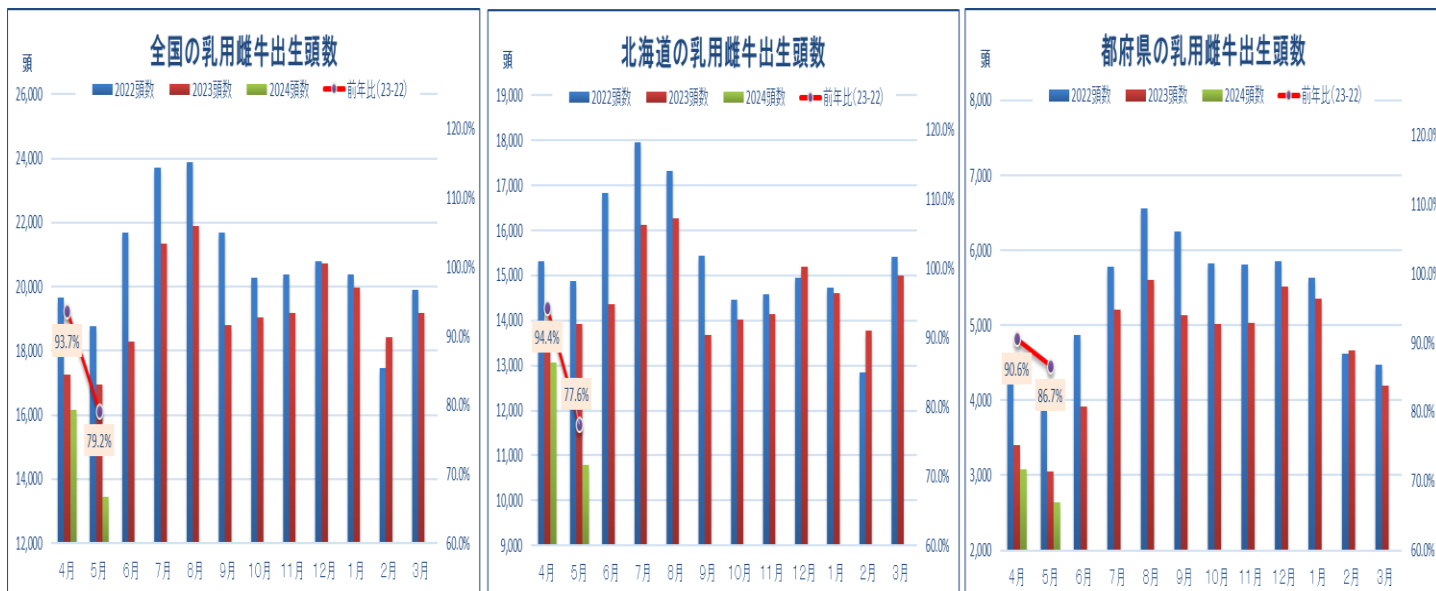
(1) グラフ2-1：北海道と都府県の月齢別乳用雌牛頭数（2024年7月以降見通し）



(2) グラフ2-2：全国の月齢別乳用雌牛頭数（2024年7月以降見通し）



(3) 表2-3：乳用雌牛出生頭数（2024年5月まで実績）



【24年度の乳用雌牛頭数について】

- ・4～5月の乳用雌牛出生頭数は、北海道が前年同期比86.0%、都府県が同88.8%、全国が同86.5%といずれも前年を大きく下回って推移している。
- ・年度末の2歳未満頭数は、北海道で約16千頭、都府県で約11千頭、前年から減少する見通し。
- ・2歳以上頭数は北海道で5千頭、都府県で13千頭減少する見通し。北海道では、年度当初は前年を上回って推移する見通しだが1月ごろから減少に転じる。

3. 牛乳等生産量の動向

表3-1: 2023年度の牛乳等生産量(網掛け:実績)

(千kl)

	牛乳類												加工乳	成分調整牛乳		乳飲料		はっ酵乳		
	牛乳		学乳		学乳以外		うち、業務用		うち、業務用以外		前年比	前年比		前年比	前年比					
	前年比	前年比	前年比	前年比	前年比	前年比	前年比	前年比	前年比	前年比										
4月	371	97.1%	253	97.0%	27	101.3%	227	96.6%	23	95.8%	204	96.6%	12	115.3%	20	92.5%	86	96.3%	83	92.5%
5月	393	98.1%	269	97.7%	35	101.3%	234	97.2%	22	89.9%	212	98.1%	12	113.1%	21	94.1%	91	98.6%	86	94.0%
6月	387	96.6%	266	96.7%	37	95.9%	228	96.8%	19	88.5%	209	97.6%	11	108.0%	20	93.4%	91	96.0%	86	95.0%
7月	396	99.0%	267	98.6%	22	101.0%	244	98.4%	21	95.5%	223	98.7%	11	106.2%	22	94.8%	98	100.1%	87	94.9%
8月	386	97.9%	249	95.2%	6	90.6%	243	95.3%	22	86.2%	221	96.3%	11	104.7%	21	94.9%	104	105.1%	84	92.7%
9月	398	98.4%	270	97.3%	35	102.3%	235	96.6%	23	90.7%	213	97.2%	12	110.8%	21	94.9%	96	101.0%	85	96.3%
10月	399	98.1%	272	96.8%	36	101.0%	236	96.2%	25	87.8%	211	97.3%	13	110.9%	20	91.7%	94	102.2%	83	94.9%
11月	371	97.6%	255	98.2%	34	97.1%	221	98.4%	25	91.7%	196	99.3%	13	104.9%	18	91.8%	84	96.3%	78	96.2%
12月	358	98.5%	246	99.2%	27	94.6%	220	99.8%	25	99.9%	194	99.8%	14	108.9%	18	91.7%	79	96.2%	75	94.3%
1月	360	98.7%	250	99.7%	30	102.6%	220	99.3%	21	94.2%	199	99.9%	12	99.5%	18	90.4%	80	97.5%	79	93.8%
2月	347	101.5%	242	101.8%	33	97.2%	209	102.6%	22	109.6%	187	101.8%	12	108.2%	17	95.1%	76	100.9%	77	99.3%
3月	358	96.1%	245	97.2%	21	91.1%	224	97.8%	23	91.2%	201	98.6%	13	109.2%	18	90.0%	82	92.8%	85	98.6%
第1四半期	1,151	97.3%	788	97.1%	99	99.2%	689	96.9%	65	91.5%	624	97.5%	34	112.2%	60	93.3%	268	97.0%	255	93.9%
第2四半期	1,180	98.4%	785	97.1%	63	100.6%	722	96.8%	65	90.6%	657	97.4%	34	107.2%	64	94.8%	298	102.1%	256	94.6%
第3四半期	1,127	98.1%	773	98.0%	97	97.8%	676	98.0%	76	92.9%	600	98.7%	41	108.2%	56	91.7%	258	98.3%	237	95.2%
第4四半期	1,065	98.7%	737	99.5%	84	97.4%	653	99.8%	66	97.6%	587	100.0%	37	105.5%	53	91.7%	237	96.9%	241	97.2%
上期	2,331	97.9%	1,573	97.1%	162	99.7%	1,411	96.8%	130	91.0%	1,281	97.4%	68	109.7%	124	94.1%	566	99.6%	511	94.2%
下期	2,192	98.4%	1,510	98.7%	181	97.6%	1,329	98.9%	142	95.0%	1,187	99.4%	78	106.9%	109	91.7%	495	97.6%	477	96.2%
年度計	4,523	98.1%	3,083	97.9%	343	98.6%	2,740	97.8%	272	93.1%	2,468	98.4%	146	108.2%	233	93.0%	1,061	98.7%	988	95.2%

表3-2: 2024年度の牛乳等生産量(見通し)

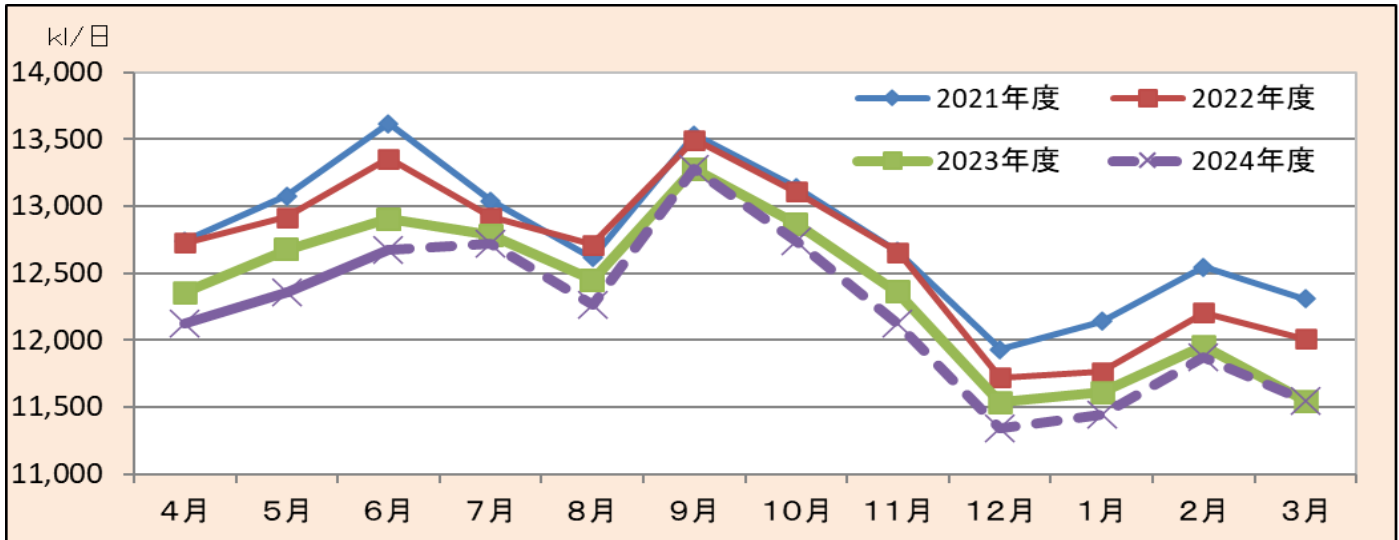
(千kl)

	牛乳類												加工乳	成分調整牛乳		乳飲料		はっ酵乳		
	牛乳		学乳		学乳以外		うち、業務用		うち、業務用以外		前年比	前年比		前年比	前年比					
	前年比	前年比	前年比	前年比	前年比	前年比	前年比	前年比	前年比	前年比										
4月	364	98.1%	250	98.8%	26	99.0%	224	98.7%	22	97.6%	201	98.9%	12	102.5%	18	91.8%	83	96.9%	86	102.8%
5月	383	97.5%	265	98.4%	35	100.4%	230	98.1%	21	96.1%	208	98.3%	12	104.7%	19	90.5%	87	95.5%	90	104.9%
6月	380	98.2%	266	100.0%	36	97.1%	229	100.5%	20	104.8%	209	100.1%	10	97.2%	18	90.9%	86	94.7%	86	99.8%
7月	394	99.5%	266	99.9%	24	108.1%	242	99.1%	20	98.3%	222	99.2%	12	113.9%	20	94.0%	96	98.1%	88	101.5%
8月	380	98.5%	252	101.1%	6	95.9%	246	101.2%	21	96.6%	224	101.7%	12	107.8%	20	94.9%	96	92.0%	84	99.4%
9月	398	100.0%	272	100.9%	33	94.5%	240	101.9%	24	106.6%	216	101.4%	13	105.9%	19	94.4%	94	98.0%	84	99.2%
10月	395	99.0%	274	100.7%	37	101.7%	237	100.5%	26	103.0%	211	100.2%	13	100.6%	19	94.5%	90	95.0%	85	102.3%
11月	364	98.1%	255	100.2%	34	101.1%	221	100.0%	26	102.0%	195	99.8%	13	100.8%	17	91.7%	78	92.9%	79	100.9%
12月	352	98.3%	247	100.3%	27	102.0%	220	100.1%	25	98.8%	195	100.3%	14	99.7%	16	90.3%	74	93.7%	76	101.7%
1月	355	98.6%	250	100.3%	30	98.8%	221	100.5%	22	103.9%	199	100.1%	13	106.3%	17	92.1%	75	93.6%	80	102.3%
2月	332	95.8%	236	97.4%	32	96.3%	204	97.5%	21	96.5%	183	97.6%	12	102.4%	16	90.4%	69	91.1%	77	99.8%
3月	358	100.0%	247	101.0%	22	102.5%	226	100.9%	24	105.3%	202	100.4%	14	103.3%	17	93.3%	80	98.0%	88	103.0%
第1四半期	1,127	97.9%	780	99.1%	98	98.8%	683	99.1%	64	99.2%	619	99.1%	35	101.6%	55	91.1%	257	95.7%	262	102.5%
第2四半期	1,173	99.4%	790	100.6%	63	99.5%	727	100.7%	66	100.6%	662	100.7%	37	109.1%	60	94.4%	286	95.9%	256	100.0%
第3四半期	1,111	98.5%	776	100.4%	98	101.6%	678	100.2%	77	101.3%	601	100.1%	41	100.3%	51	92.2%	242	93.9%	240	101.7%
第4四半期	1,045	98.2%	734	99.6%	83	98.7%	651	99.7%	68	101.9%	583	99.4%	38	104.0%	49	91.9%	224	94.3%	245	101.7%
上期	2,300	98.6%	1,571	99.8%	161	99.1%	1,410	99.9%	130	99.9%	1,280	99.9%	72	105.3%	115	92.8%	542	95.8%	518	101.3%
下期	2,156	98.3%	1,510	100.0%	181	100.3%	1,329	100.0%	144	101.6%	1,184	99.8%	79	102.1%	100	92.1%	466	94.1%	486	101.7%
年度計	4,455	98.5%	3,081	99.9%	342	99.7%	2,739	99.9%	274	100.8%	2,464	99.8%	151	103.6%	215	92.5%	1,008	95.0%	1,003	101.5%

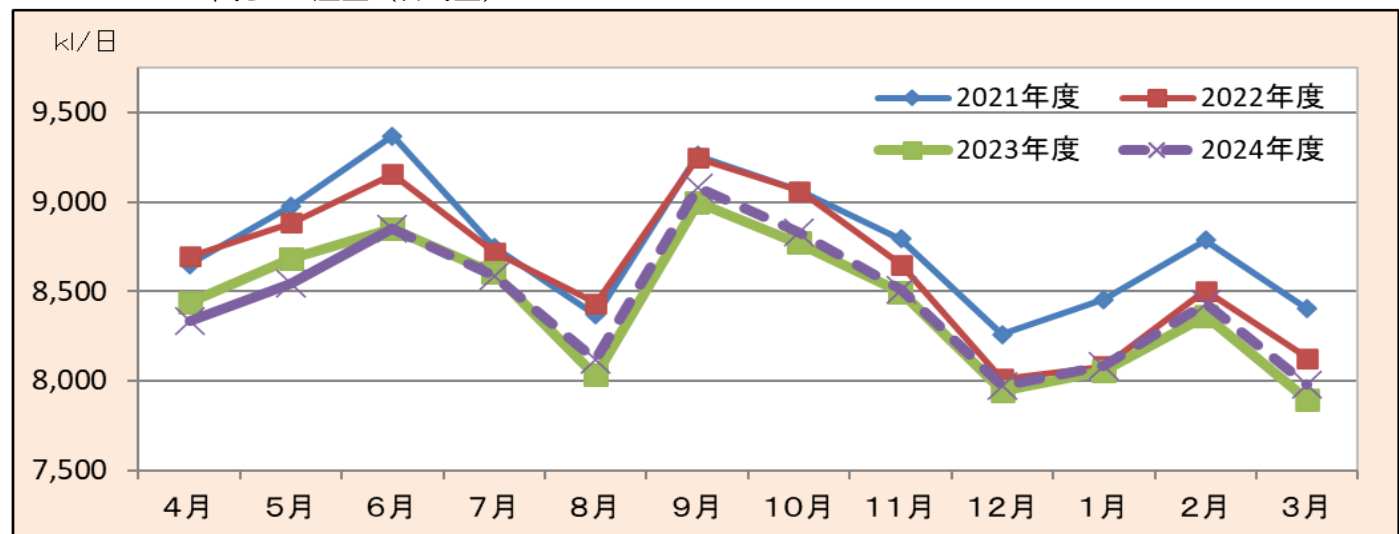
【2024年度の牛乳等生産量の見通し】 「牛乳類」は4,455千kl・前年比98.5%。内訳として、「牛乳」3,081千kl・同99.9%、「加工乳」151千kl・同103.6%、「成分調整牛乳」215千kl・同92.5%、「乳飲料」1,008千kl・同95.0%。「はっ酵乳」は、1,003千kl・同101.5%と見込んだ。

【前回見通し(5/31公表)】 「牛乳類」は4,455千kl・前年比98.5%。内訳として、「牛乳」3,061千kl・同99.3%、「加工乳」153千kl・同104.8%、「成分調整牛乳」217千kl・同93.1%、「乳飲料」1,024千kl・同96.5%。「はっ酵乳」は、973千kl・同98.4%。

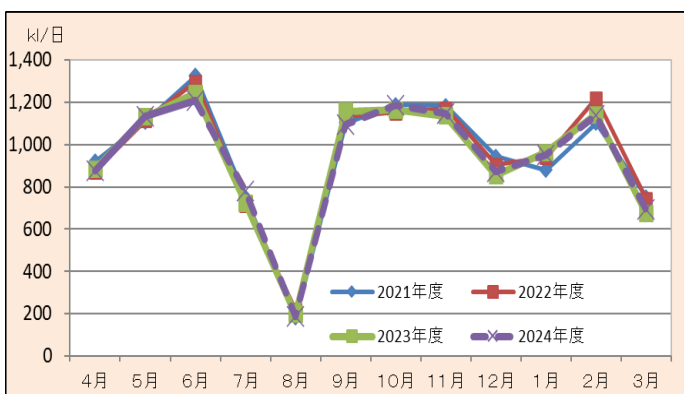
グラフ3-1：牛乳類（牛乳・加工乳・成分調整牛乳・乳飲料）の生産量（日均量）



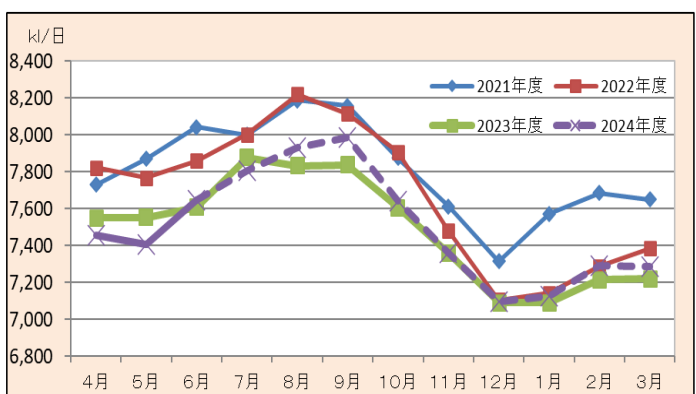
グラフ3-2：牛乳の生産量（日均量）



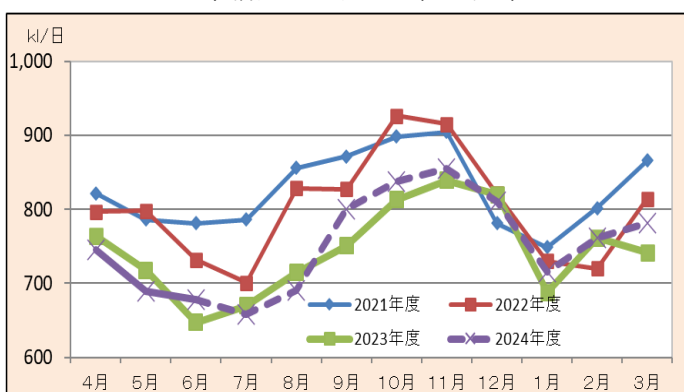
グラフ3-3：学乳の生産量（日均量）



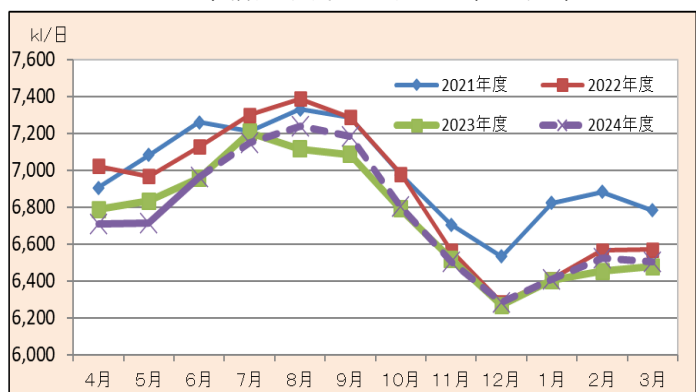
グラフ3-4：学乳以外の生産量（日均量）



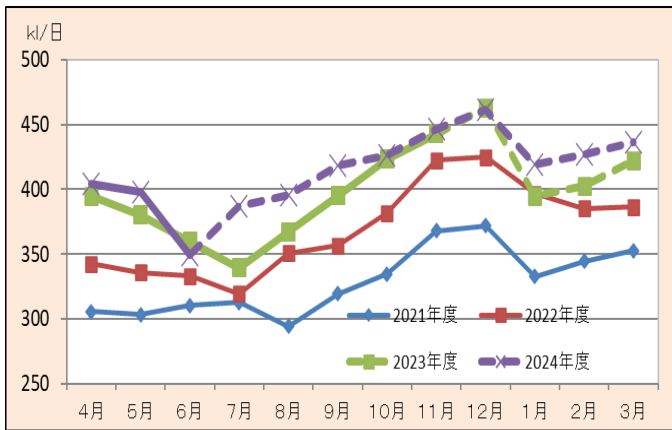
グラフ3-5：業務用の生産量（日均量）



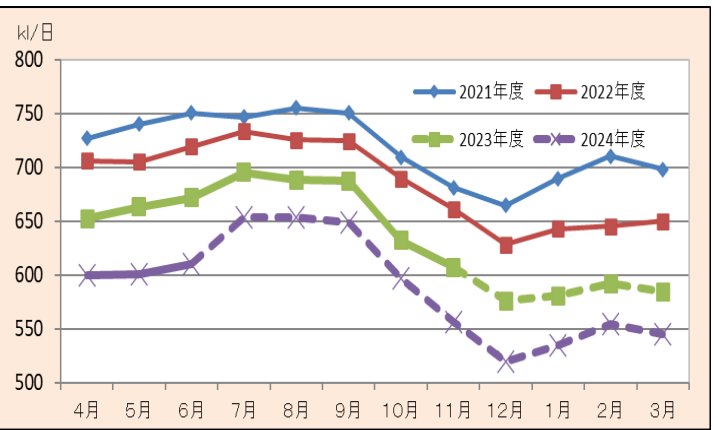
グラフ3-6：業務用以外の生産量（日均量）



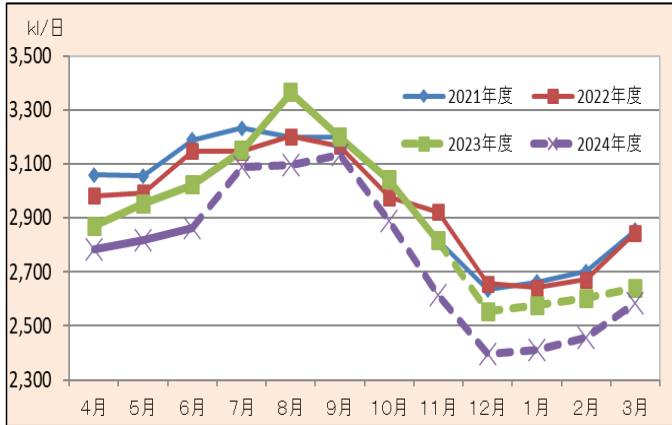
グラフ 3-7：加工乳の生産量（日均量）



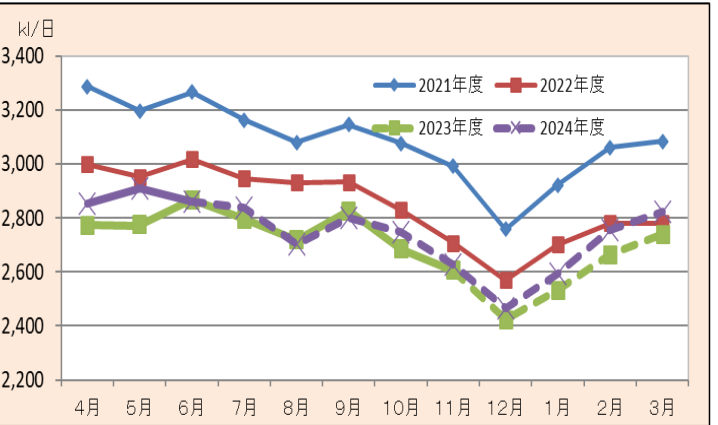
グラフ 3-8：成分調整牛乳の生産量（日均量）



グラフ 3-9：乳飲料の生産量（日均量）



グラフ 3-10：はっ酵乳の生産量（日均量）



4. 用途別処理量の動向

表4-1：2023年度の生乳供給量及び用途別処理量（網掛け：実績）

(千トン)

	生乳生産量		自家消費量		生乳供給量		飲用等向		乳製品向 (認定ベース)		脱脂粉乳・バター等向		チーズ向		生クリーム等向	
	前年比		前年比		前年比		前年比		前年比		前年比		前年比		前年比	
4月	628	95.6%	4	104.9%	624	95.6%	321	96.5%	303	94.6%	163	91.0%	39	103.1%	101	97.7%
5月	649	95.7%	4	106.5%	645	95.6%	340	97.1%	305	94.0%	166	92.7%	38	94.9%	101	96.0%
6月	619	96.3%	4	105.7%	615	96.3%	337	96.8%	278	95.7%	144	96.1%	36	93.3%	99	96.0%
7月	617	95.6%	4	97.8%	613	95.6%	339	96.8%	274	94.1%	134	92.7%	37	92.9%	103	96.3%
8月	590	94.1%	4	103.5%	586	94.1%	321	95.8%	265	92.1%	128	86.9%	35	92.3%	101	99.5%
9月	573	94.6%	4	98.4%	570	94.6%	340	97.5%	229	90.6%	92	78.4%	32	92.0%	105	104.2%
10月	598	96.1%	4	93.2%	594	96.2%	342	97.0%	252	95.1%	112	91.1%	34	97.0%	106	99.0%
11月	579	97.0%	4	99.6%	575	96.9%	318	98.0%	257	95.7%	117	93.3%	33	91.8%	106	99.9%
12月	609	98.1%	4	97.0%	605	98.1%	307	98.1%	298	98.1%	162	100.2%	35	90.4%	100	97.7%
1月	621	99.4%	4	112.5%	616	99.3%	314	98.3%	302	100.3%	165	100.5%	37	95.6%	99	101.7%
2月	594	104.1%	4	108.1%	590	104.1%	306	101.9%	284	106.6%	153	107.9%	34	102.5%	97	106.1%
3月	646	100.8%	4	101.1%	642	100.8%	313	97.4%	330	104.3%	187	109.7%	38	97.8%	104	98.0%
第1四半期	1,897	95.9%	12	105.7%	1,885	95.8%	998	96.8%	887	94.7%	473	93.1%	112	97.0%	301	96.6%
第2四半期	1,780	94.8%	11	99.9%	1,769	94.7%	1,001	96.7%	768	92.3%	354	86.5%	105	92.4%	309	99.9%
第3四半期	1,786	97.1%	11	96.6%	1,774	97.1%	967	97.7%	807	96.4%	392	95.3%	102	93.0%	313	99.9%
第4四半期	1,861	101.3%	12	107.2%	1,848	101.3%	933	99.1%	916	103.6%	506	106.0%	109	98.4%	301	101.7%
上期	3,677	95.3%	24	102.8%	3,654	95.3%	1,999	96.7%	1,655	93.6%	828	90.2%	217	94.8%	610	98.2%
下期	3,647	99.2%	24	101.9%	3,623	99.2%	1,900	98.4%	1,723	100.1%	898	101.1%	211	95.7%	614	100.2%
年度計	7,324	97.2%	47	102.3%	7,276	97.2%	3,899	97.5%	3,377	96.8%	1,725	95.5%	428	95.2%	1,224	99.2%

表4-2：2024年度の生乳供給量及び用途別処理量（見通し）

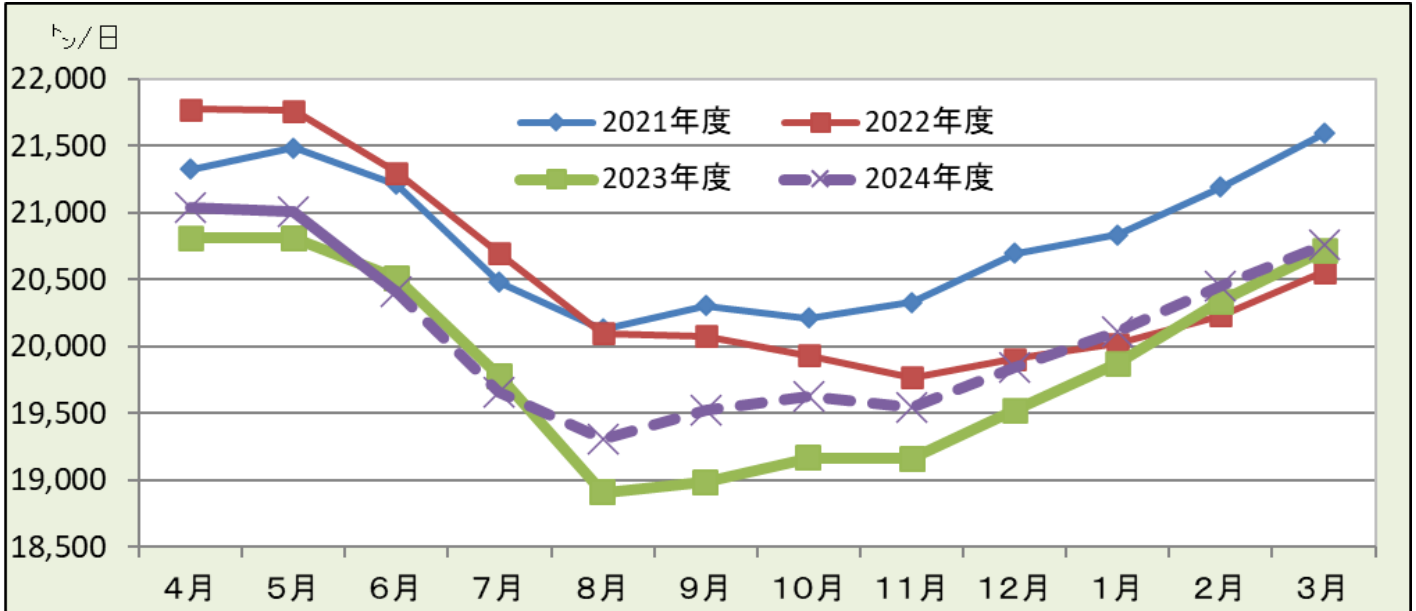
(千トン)

	生乳生産量		自家消費量		生乳供給量		飲用等向		乳製品向 (認定ベース)		脱脂粉乳・バター等向		チーズ向		生クリーム等向	
	前年比		前年比		前年比		前年比		前年比		前年比		前年比		前年比	
4月	635	101.1%	4	100.5%	631	101.1%	316	98.3%	315	104.1%	176	107.8%	38	97.6%	102	100.6%
5月	656	101.0%	4	105.2%	651	101.0%	335	98.5%	317	103.7%	175	105.4%	39	102.5%	102	101.3%
6月	616	99.5%	4	94.2%	612	99.5%	337	99.8%	276	99.2%	136	94.6%	39	109.7%	101	102.1%
7月	613	99.4%	4	99.4%	609	99.4%	338	99.5%	272	99.2%	132	98.2%	36	95.5%	104	101.8%
8月	603	102.1%	4	102.0%	599	102.1%	322	100.1%	277	104.6%	137	106.7%	36	103.8%	104	102.2%
9月	590	102.9%	4	102.7%	586	102.9%	341	100.3%	245	106.6%	102	111.1%	33	102.5%	109	104.0%
10月	612	102.4%	4	102.1%	608	102.4%	342	100.1%	266	105.5%	126	112.5%	35	102.7%	105	99.1%
11月	590	102.0%	4	101.7%	586	102.0%	316	99.4%	270	105.3%	130	110.9%	34	102.4%	106	99.9%
12月	619	101.6%	4	101.1%	615	101.6%	306	99.5%	310	103.9%	176	108.3%	36	100.7%	98	97.8%
1月	628	101.2%	4	100.6%	623	101.2%	313	99.6%	310	102.8%	172	104.0%	37	100.5%	101	101.6%
2月	577	97.1%	4	96.3%	573	97.1%	296	96.8%	277	97.4%	147	95.6%	34	100.6%	96	99.0%
3月	647	100.2%	4	99.5%	644	100.2%	314	100.5%	329	99.9%	189	100.7%	38	101.0%	102	98.1%
第1四半期	1,907	100.5%	12	99.9%	1,895	100.5%	987	98.9%	908	102.4%	487	102.9%	116	103.1%	305	101.3%
第2四半期	1,806	101.4%	12	101.4%	1,794	101.4%	1,001	100.0%	793	103.3%	371	104.7%	105	100.4%	317	102.7%
第3四半期	1,821	102.0%	11	101.6%	1,810	102.0%	964	99.7%	846	104.8%	432	110.3%	104	101.9%	309	98.9%
第4四半期	1,852	99.5%	12	98.8%	1,840	99.5%	923	99.0%	916	100.1%	507	100.3%	110	100.7%	300	99.5%
上期	3,713	101.0%	24	100.6%	3,689	101.0%	1,988	99.4%	1,701	102.8%	858	103.7%	221	101.8%	622	102.0%
下期	3,673	100.7%	24	100.2%	3,650	100.7%	1,887	99.3%	1,763	102.3%	939	104.6%	214	101.3%	609	99.2%
年度計	7,386	100.9%	47	100.4%	7,339	100.9%	3,875	99.4%	3,464	102.6%	1,797	104.2%	435	101.6%	1,231	100.6%

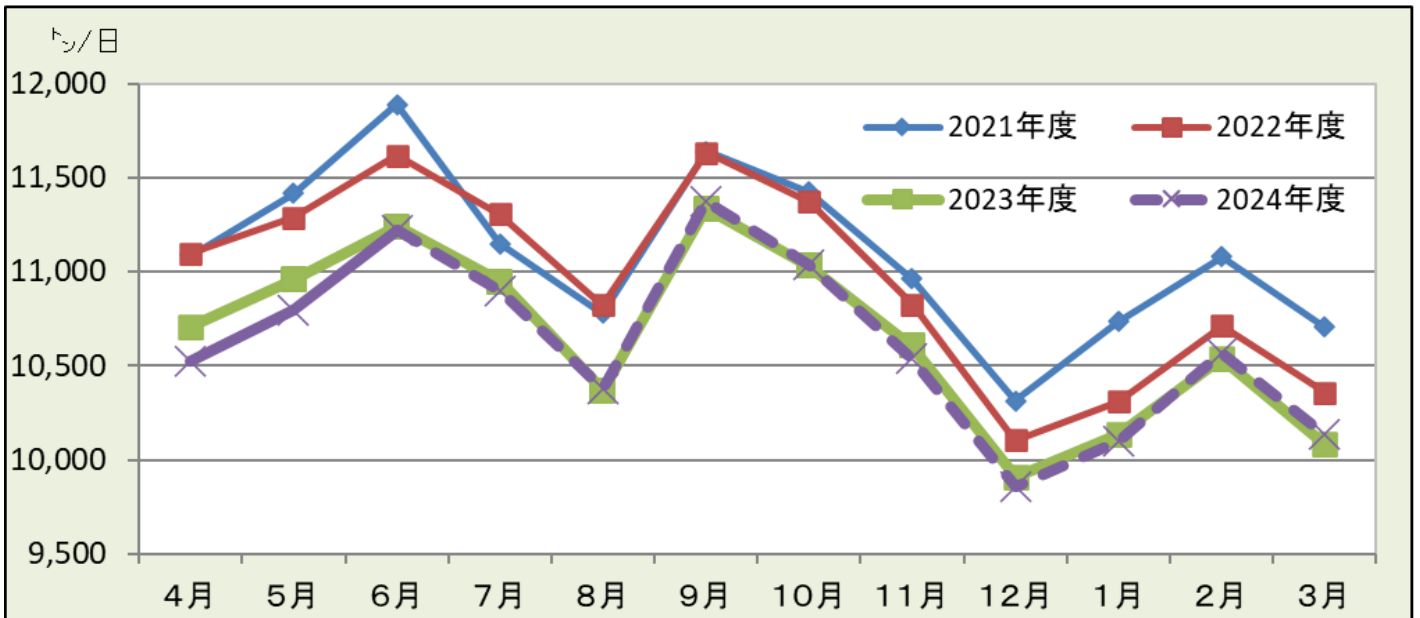
【2024年度の用途別処理量の見通し】「生乳供給量」は7,339千トン・前年比100.9%、「飲用等向処理量」は3,875千トン・同99.4%、「乳製品向処理量」は3,464千トン・同102.6%と見込んだ。乳製品向のうち、「チーズ向」は435千トン・同101.6%、「生クリーム等向」は1,231千トン・同100.6%、「脱脂粉乳・バター等向」は1,797千トン・同104.2%と前年を上回る見通し。

【前回見通し(5/31公表)】「生乳供給量」7,365千トン・前年比101.2%、「飲用等向処理量」3,852千トン・同98.8%、「乳製品向処理量」3,513千トン・同104.0%(うち、「チーズ向」438千トン・同102.3%、「生クリーム等向」1,229千トン・同100.4%、「脱脂粉乳・バター等向」1,847千トン・同107.0%)

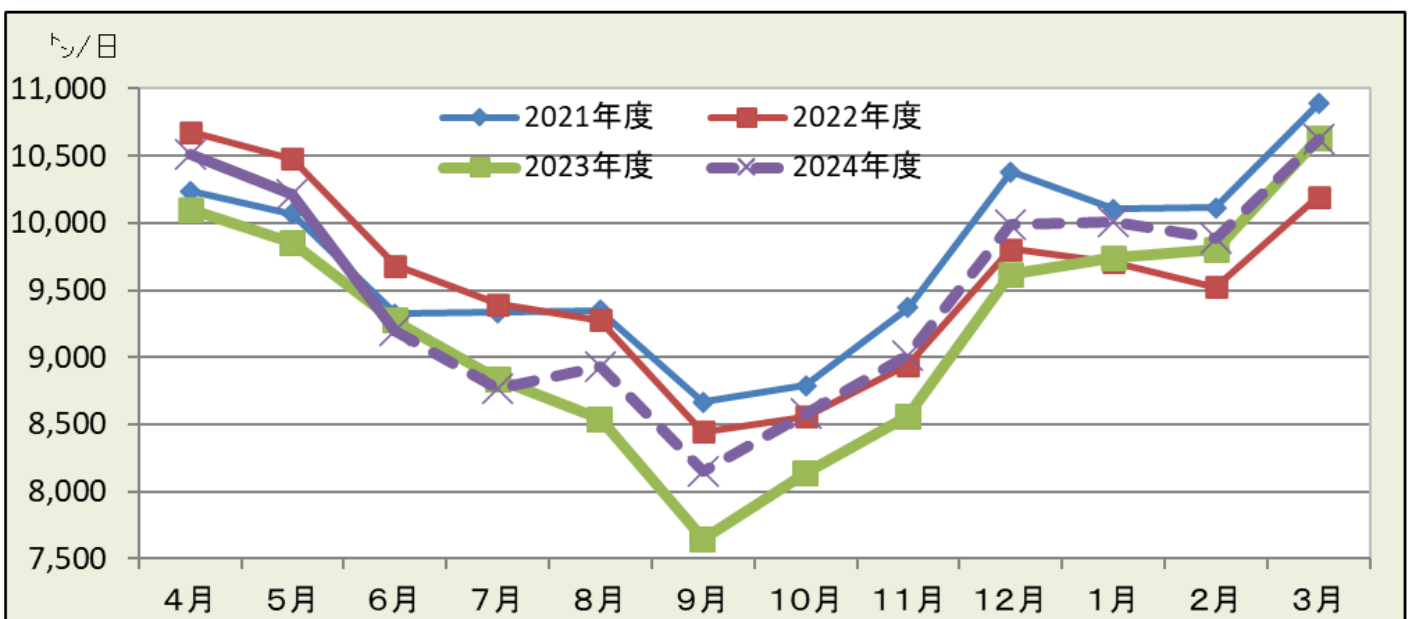
グラフ4-1：生乳供給量（日均量）



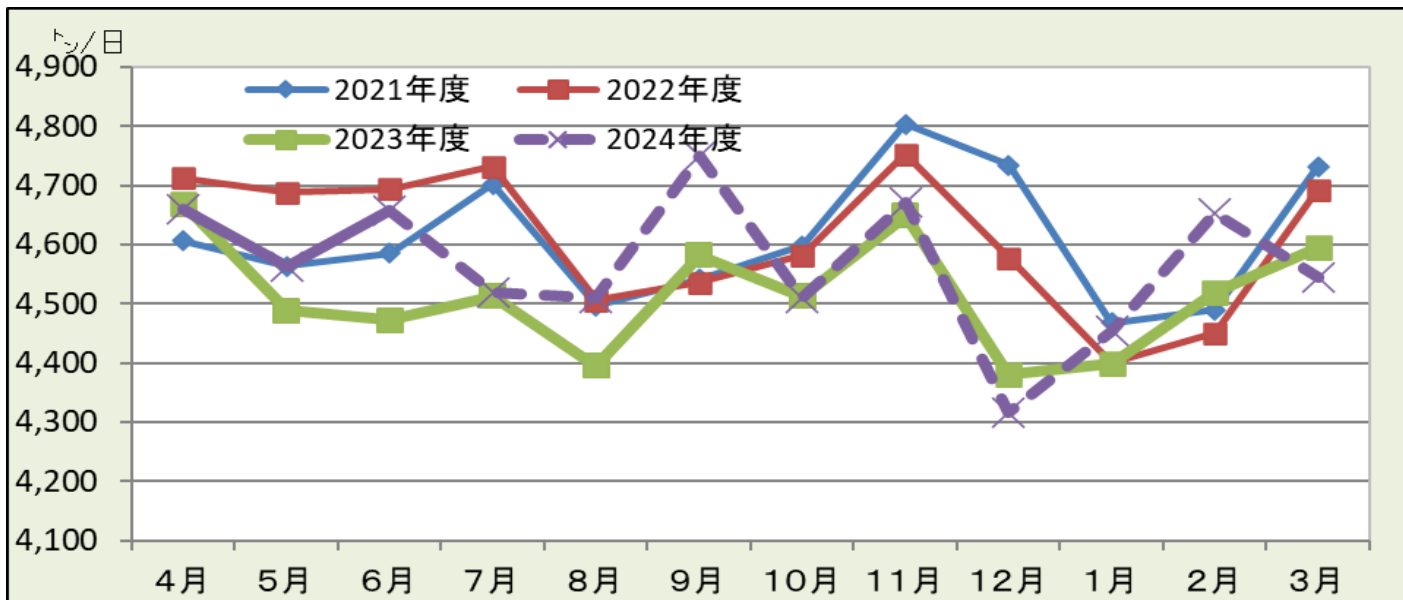
グラフ4-2：飲用等向生乳処理量（日均量）



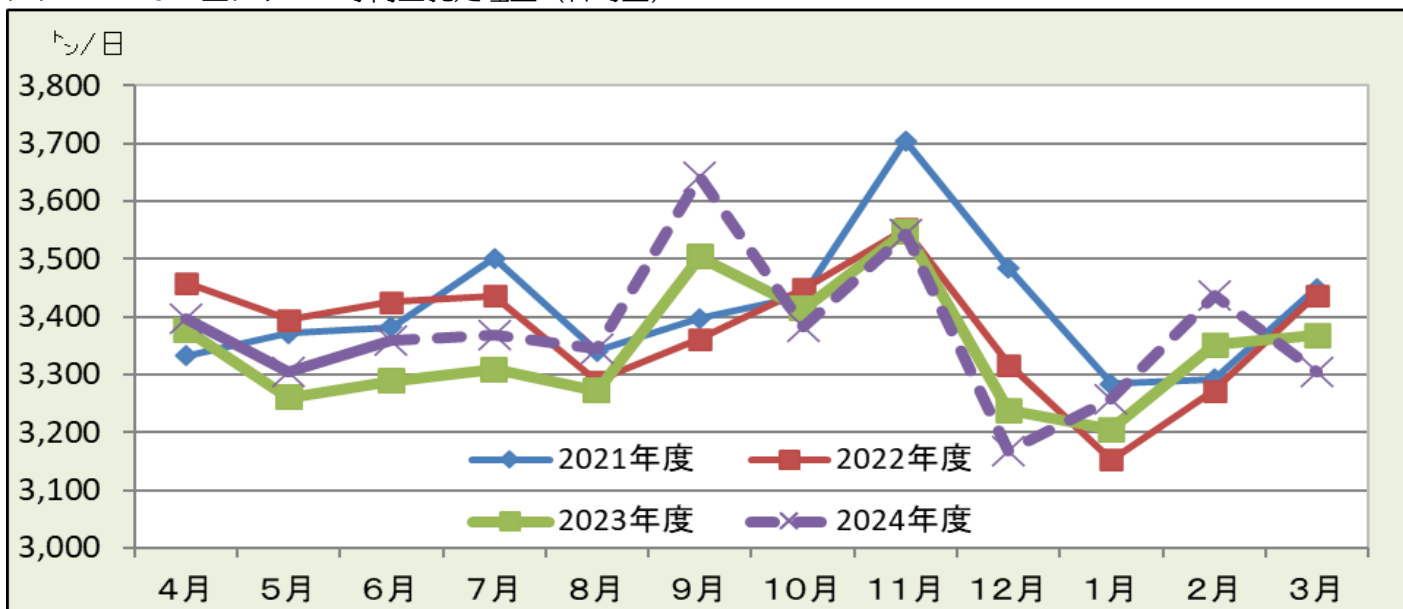
グラフ4-3：乳製品等向生乳処理量（日均量）



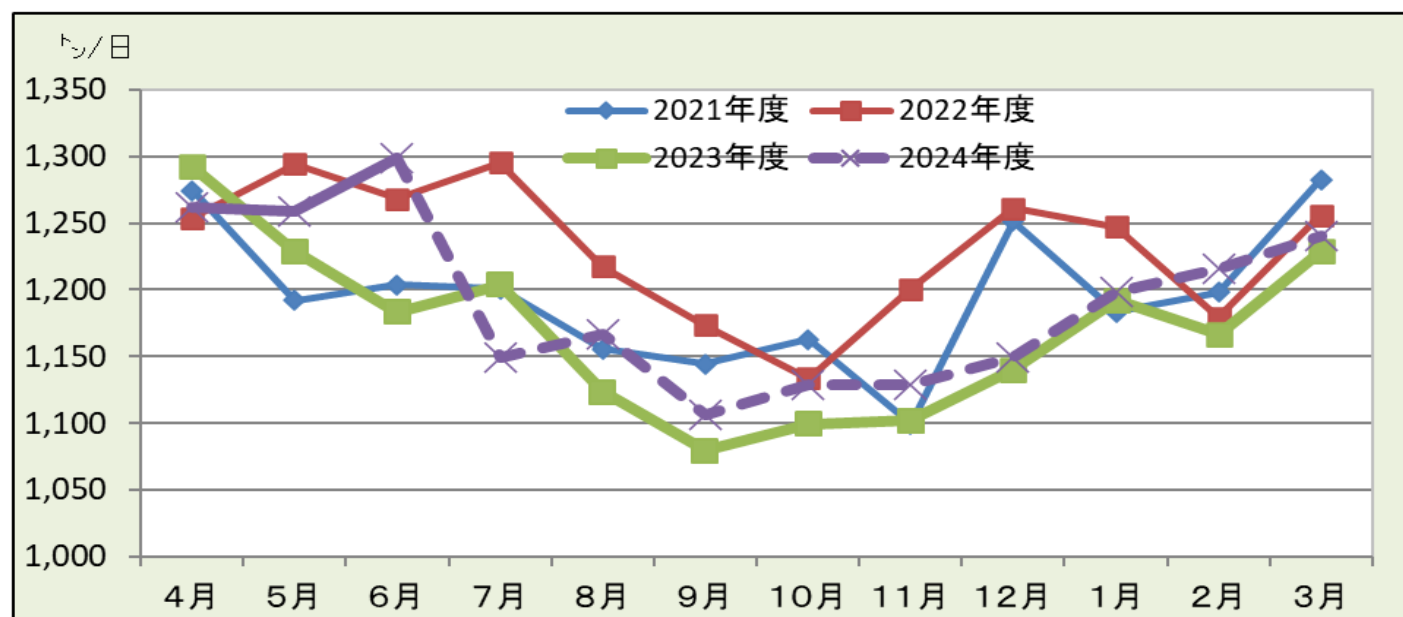
グラフ4-4：生クリーム等向・チーズ向生乳処理量（日均量）



グラフ4-5：生クリーム等向生乳処理量（日均量）



グラフ4-6：チーズ向生乳処理量（日均量）



5. 乳製品需給の動向

表5-1: 2023年度の脱脂粉乳の需給(網掛け:実績)

(千トン)

	期首在庫量		生産量		輸入 売渡し C	過不足 B+C-D	期末在庫量				推定出回り量	
	A	前年比	B	前年比			A+B+C-D	前年比	月数	※ 対策除いた 場合の月数	D	前年比
第1四半期	64.5	66.0%	39.7	92.2%	0.3	4.6	69.1	66.4%	5.0	6.7	35.3	96.0%
第2四半期	69.1	66.4%	29.2	85.7%	0.1	-10.4	58.7	63.2%	4.3	5.7	39.8	87.7%
第3四半期	58.7	63.2%	34.7	95.0%	0.0	-8.5	50.2	60.9%	3.7	4.9	43.3	92.1%
第4四半期	50.2	60.9%	43.6	107.3%	0.4	-2.4	47.7	74.0%	3.5	4.6	46.4	79.2%
上期	64.5	66.0%	68.9	89.3%	0.4	-5.8	58.7	63.2%	4.3	5.7	75.1	91.4%
下期	58.7	63.2%	78.3	101.5%	0.4	-10.9	47.7	74.0%	3.5	4.6	89.7	84.9%
年度計	64.5	66.0%	147.3	95.4%	0.8	-16.8	47.7	74.0%	3.5	4.6	164.8	87.8%

89.0 138.0% 8.7

※在庫対策を考慮しない場合の在庫量

123.5 65.8%

※在庫対策を考慮しない場合の出回り量(対策無し通常需要)

表5-2: 2024年度の脱脂粉乳の需給(見通し)

(千トン)

	期首在庫量		生産量		輸入 売渡し C	過不足 B+C-D	期末在庫量				推定出回り量	
	A	前年比	B	前年比			A+B+C-D	前年比	月数	※ 対策除いた 場合の月数	D	前年比
第1四半期	47.7	74.0%	41.5	104.5%	0.2	6.3	54.1	78.2%	5.0	5.2	35.3	100.0%
第2四半期	54.1	78.2%	30.6	104.7%	0.2	-2.1	52.0	88.6%	4.8	5.0	32.8	82.6%
第3四半期	52.0	88.6%	38.3	110.3%	0.0	6.1	58.1	115.8%	5.4	5.5	32.2	74.5%
第4四半期	58.1	115.8%	43.7	100.3%	0.4	14.4	72.5	151.7%	6.7	6.9	29.8	64.2%
上期	47.7	74.0%	72.1	104.6%	0.4	4.3	52.0	88.6%	4.8	5.0	68.2	90.8%
下期	52.0	88.6%	82.0	104.7%	0.4	20.4	72.5	151.7%	6.7	6.9	62.0	69.1%
年度計	47.7	74.0%	154.1	104.6%	0.8	24.7	72.5	151.7%	6.7	6.9	130.2	79.0%

57.6 120.6% 5.3

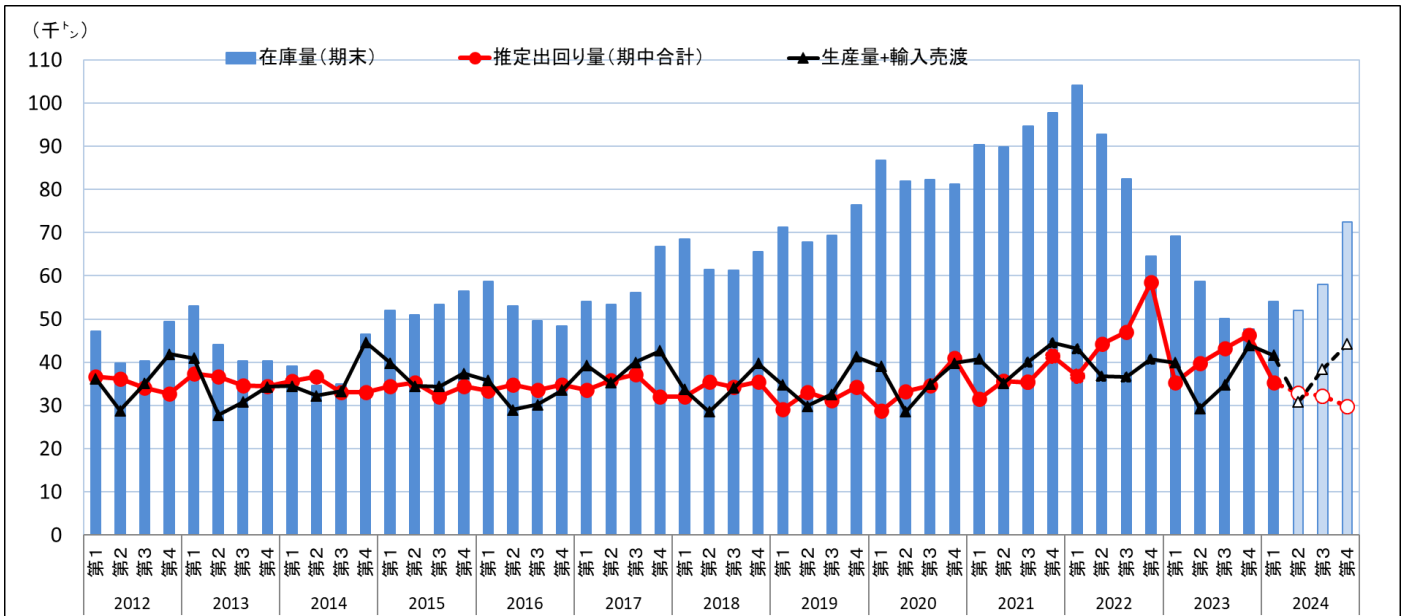
※在庫対策を考慮した在庫量、および出回り量

4~6月の対策数量は第1四半期の実績に含まれている。

24年度の対策数量の残数は約15千トンと推定。

145.0 88.0%

グラフ5: 脱脂粉乳の生産量・輸入売渡・推定出回り量・在庫量(四半期毎)



【2024年度の脱脂粉乳需給の見通し】 生産量は154.1千トン・前年比104.6%、推定出回り量は130.2千トン・同79.0%(2023年度の通常出回り量(対策を除く需要)との比較では101.9%)となる見通し。輸入売渡しは0.8千トンと仮定(※)し、年度末在庫量は72.5千トン・同151.7%、単年度ギャップは24.7千トンを見込む。なお、業界協調の在庫削減対策による効果は年間約19千トンの削減を見込んでおり、これを考慮すると出回り数量は145.0千トン・同88.0%、年度末在庫量は57.6千トン・同120.6%を見込む(4-6月の実績には対策の効果が含まれている)。

※2024年度当初枠から輸入売渡数量を推定。TPP11、日EU・EPAによる民間貿易については考慮していない。

【前回見通し(5/31公表)】 生産量157.6千トン・前年比107.0%、推定出回り量121.7千トン(対策除く)・同73.9%となる見通し。輸入売渡しは0.8千トンと仮定、年度末在庫量は84.4千トン・同176.7%。

表5'-1：2023年度のバターの需給（網掛け：実績）

(千トン)

	期首在庫量		生産量		輸入 売渡し C	過不足 B+C-D	期末在庫量				推定出回り量	
	A	前年比	B	前年比			A+B+C-D	前年比	月数	※ 対策除いた 場合の月数	D	前年比
第1四半期	28.8	72.9%	19.0	90.7%	3.7	1.0	29.9	71.5%	4.2	4.2	21.6	104.4%
第2四半期	29.9	71.5%	13.5	82.0%	2.7	-3.9	26.0	66.6%	3.7	3.7	20.1	93.6%
第3四半期	26.0	66.6%	14.9	94.3%	2.3	-5.7	20.3	65.9%	2.9	2.9	22.8	86.7%
第4四半期	20.3	65.9%	21.0	105.6%	3.4	4.1	24.4	84.7%	3.5	3.5	20.3	83.3%
上期	28.8	72.9%	32.6	86.9%	6.4	-2.8	26.0	66.6%	3.7	3.7	41.7	98.9%
下期	26.0	66.6%	35.9	100.6%	5.6	-1.6	24.4	84.7%	3.5	3.5	43.1	85.1%
年度計	28.8	72.9%	68.5	93.6%	12.0	-4.4	24.4	84.7%	3.5	3.5	84.8	91.4%

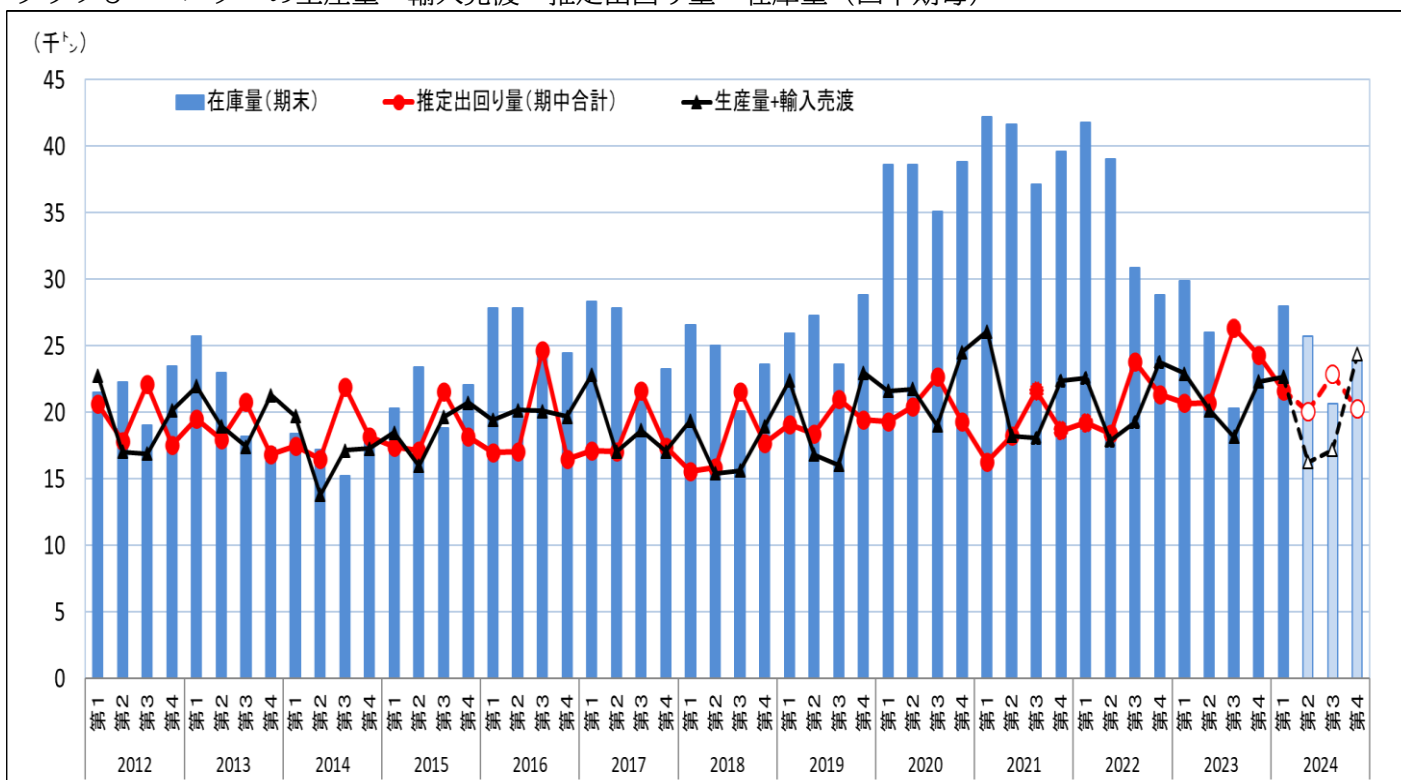
※2022年度の対策分除く推定出回り量との比較(前年比) 96.2%

表5'-2：2024年度のバターの需給（見通し）

(千トン)

	期首在庫量		生産量		輸入 売渡し C	過不足 B+C-D	期末在庫量				推定出回り量	
	A	前年比	B	前年比			A+B+C-D	前年比	月数	※ 対策除いた 場合の月数	D	前年比
第1四半期	24.4	84.7%	19.7	103.6%	2.9	3.6	28.0	93.7%	3.9	3.9	19.0	88.0%
第2四半期	28.0	93.7%	14.2	104.6%	2.8	-2.3	25.7	98.8%	3.6	3.6	19.3	95.8%
第3四半期	25.7	98.8%	16.4	110.3%	6.0	-5.0	20.7	101.7%	2.9	2.9	27.4	120.0%
第4四半期	20.7	101.7%	21.1	100.3%	2.7	3.2	23.9	97.8%	3.3	3.3	20.6	101.5%
上期	24.4	84.7%	33.9	104.0%	5.7	1.3	25.7	98.8%	3.6	3.6	38.3	91.8%
下期	25.7	98.8%	37.5	104.4%	8.7	-1.8	23.9	97.8%	3.3	3.3	48.0	111.3%
年度計	24.4	84.7%	71.4	104.2%	14.4	-0.5	23.9	97.8%	3.3	3.3	86.3	101.7%

グラフ5'：バターの生産量・輸入売渡・推定出回り量・在庫量（四半期毎）



【2024年度のバター需給の見通し】 生産量は71.4千トン・前年比104.2%、推定出回り量は86.3千トン・同101.7%となる見通し。輸入売渡しを14.4千トンと仮定(※)すると年度末在庫量は23.9千トン・同97.8%。

※2023年度および2024年度の輸入枠から売渡数量を推定。6月に決定した追加輸入枠(4,000トン)も考慮しており、売渡数量は合計14.4千トンを見込む。TPP11、日EU・EPAによる民間貿易については考慮していない。

【前回見通し(5/31公表)】 「生産量」73.1千トン・前年比106.8%、「推定出回り量」82.4千トン・同97.1%となる見通し。「輸入売渡し」は9.6千トンと仮定(※)、「年度末在庫量」は24.8千トン・同101.7%。

6. 都府県の生乳需給の動向

表6-1: 2023年度の都府県の需給(網掛け:実績)

(千トン)

	生乳供給量		飲用等向処理量		生クリーム等向・チーズ向		A-B-C	移入量(道外移出量)D		脱脂粉乳・バター等向	
	A	前年比	B	前年比	C	前年比			前年比		前年比
4月	277	95.2%	275	96.6%	6	103.4%	-4	31	100.6%	27	86.7%
5月	281	94.5%	293	96.9%	5	98.0%	-17	38	102.5%	21	77.6%
6月	261	94.3%	290	96.7%	5	100.0%	-33	47	108.8%	13	86.6%
7月	257	94.4%	289	97.1%	5	97.5%	-38	52	107.5%	14	82.1%
8月	245	94.0%	274	95.9%	5	94.8%	-33	49	101.5%	15	83.2%
9月	239	93.6%	291	97.6%	5	96.4%	-56	61	109.7%	5	54.4%
10月	254	95.1%	294	97.2%	5	98.5%	-45	53	105.0%	8	82.8%
11月	247	95.5%	272	97.7%	5	97.7%	-31	40	107.4%	10	80.4%
12月	261	96.6%	263	97.8%	6	94.0%	-8	35	100.6%	27	91.0%
1月	267	97.6%	271	98.2%	5	99.2%	-9	36	109.0%	27	105.9%
2月	257	102.3%	262	101.6%	5	101.4%	-10	34	105.9%	23	118.2%
3月	281	99.0%	266	96.5%	6	100.6%	9	29	94.2%	39	114.2%
第1四半期	820	94.7%	858	96.7%	16	100.5%	-54	116	104.4%	62	83.3%
第2四半期	741	94.0%	854	96.9%	14	96.2%	-127	161	106.4%	34	77.2%
第3四半期	762	95.8%	829	97.6%	16	96.6%	-84	129	104.5%	45	86.9%
第4四半期	804	99.5%	799	98.7%	15	100.4%	-10	99	103.2%	89	112.5%
上期	1,561	94.3%	1,711	96.8%	30	98.4%	-181	277	105.6%	96	81.0%
下期	1,566	97.7%	1,628	98.1%	32	98.4%	-94	228	103.9%	134	102.4%
年度計	3,127	96.0%	3,340	97.5%	62	98.4%	-275	505	104.8%	230	92.2%

表6-2: 2024年度の都府県の需給(見通し)

(千トン)

	生乳供給量		飲用等向処理量		生クリーム等向・チーズ向		A-B-C	移入量(道外移出量)D		脱脂粉乳・バター等向	
	A	前年比	B	前年比	C	前年比			前年比		前年比
4月	278	100.0%	270	98.1%	5	95.7%	2	33	104.9%	34	125.8%
5月	282	100.5%	288	98.6%	5	94.9%	-11	38	100.1%	27	128.0%
6月	262	100.3%	290	100.1%	5	93.0%	-32	45	97.7%	13	97.6%
7月	254	99.1%	288	99.5%	5	100.0%	-39	57	110.5%	18	131.7%
8月	244	99.5%	274	100.1%	5	100.0%	-35	54	112.1%	20	128.4%
9月	241	100.9%	292	100.3%	5	100.0%	-55	64	105.5%	9	196.8%
10月	256	100.8%	294	100.1%	5	100.0%	-43	57	107.2%	14	166.3%
11月	249	100.8%	271	99.4%	5	100.0%	-27	43	106.0%	16	163.9%
12月	262	100.5%	262	99.5%	6	100.0%	-6	40	112.1%	34	126.1%
1月	267	100.2%	270	99.6%	5	100.0%	-7	36	100.1%	29	105.6%
2月	247	96.3%	254	96.8%	5	100.0%	-12	34	102.4%	23	98.2%
3月	280	99.6%	268	100.5%	6	100.0%	7	34	117.5%	41	106.8%
第1四半期	822	100.3%	849	99.0%	15	94.6%	-42	116	100.4%	75	120.5%
第2四半期	740	99.8%	854	100.0%	14	100.0%	-128	176	109.1%	47	139.0%
第3四半期	767	100.7%	826	99.7%	16	100.0%	-76	140	108.1%	64	141.8%
第4四半期	794	98.7%	791	99.0%	15	100.0%	-12	105	106.0%	93	104.2%
上期	1,562	100.1%	1,702	99.5%	29	97.2%	-170	292	105.5%	122	127.1%
下期	1,561	99.7%	1,617	99.3%	32	100.0%	-88	244	107.2%	157	116.8%
年度計	3,123	99.9%	3,320	99.4%	61	98.6%	-258	537	106.3%	279	121.1%

【2024年度都府県の生乳需給の見通し】「生乳供給量」は3,123千トン・前年比99.9%、「飲用等向処理量」は3,320千トン・同99.4%、北海道から都府県への「移入必要量(道外移出量)」は、537千トン・同106.3%となる見通し。

【前回見通し(5/31公表)】「生乳供給量」3,112千トン・前年比99.6%、「飲用等向処理量」3,299千トン・同98.8%、移入量536千トン・同106.1%。

7. 需給動向を踏まえた当面の課題と対応について

円安の進行などを背景とした輸入資材価格の高止まりは依然、酪農経営に影響を与えている。一方、生乳生産量は北海道で今年1月から、都府県では今年4月から前年を上回り推移している。ただし、昨年の猛暑の影響で搾乳牛の分娩時期にズレが発生し、北海道など一部の地域では5月下旬ごろから再び減少基調で推移している。

需要面では、梅雨入りの遅れなどで6月も例年より暑い日が続き飲用需要が回復した時もあったが、全体としては前年を下回り低調に推移している。他方、7月以降は35℃を上回る猛暑日が全国で発生しており、今後の消費や生産に影響を与える可能性がある。このため、今後の生乳需給に係る課題や対応については、状況変化を見極めつつ適宜適切な情報発信および下記の課題について柔軟に対応することが重要となる。

(1) 夏季の生乳需給への対応について

昨年夏は、観測史上最高レベルの猛暑に見舞われた。この影響で、北海道では乳牛の受胎時期が遅れ、5月下旬ごろから分娩頭数は減少傾向で推移している。8月ごろには一転し、分娩頭数が例年より増加することが見込まれるが、夏産みが増えることでヒートストレスによる分娩事故や周産期疾病のリスクが高まる懸念がある。加えて、気象庁の3カ月予報によると、太平洋高気圧とチベット高気圧が強く張り出して重なる「ダブル高気圧」の影響などで7~9月の気温は全国的に平年より高くなる見通しで、昨年夏に匹敵する猛暑になる可能性もある。

飲用牛乳の最需要期となる9月の都府県需給は、厳しさがあるものの現時点では北海道も含めた広域的な配乳調整で対応が可能な範囲と考えられる。ただし、上記のように今夏の生乳生産は先行きが不透明な状況にあることに加え、台風などの災害発生時は生乳輸送に影響が出る可能性もある。このため、酪農乳業関係者は情勢の変化を注視しつつ綿密な需給情報を共有するとともに、広域流通体制等を通じて供給不足による混乱が生じないよう地域別需給動向にも配慮したきめ細かい配乳調整を推進する必要がある。併せて、昨年夏と同水準の暑熱に見舞われた場合も暑熱ダメージを最小限に抑え生産基盤の毀損を防ぐためにも、現場での適切な暑熱対策の重要性を継続的に呼びかけ、対応の徹底を図る必要がある。

(2) 需給緩和期への対応と需給調整について

夏季の生乳需給から一転し、冬季には再び需給が緩和する見込みとなっている。昨年度の緩和期は、生・処が協調し配乳調整に取り組み乳製品工場をフル稼働することで乗り越えることができたが、今年度の年末年始や春先は昨年度以上に厳しい対応を求められる可能性がある。

出荷先の多様化が進む中、酪農乳業関係者は今後の加工処理の動向を注視するとともに、需給調整のリスクや負担が一部の関係者や地域に偏在しないよう、業界内で生産者・乳業者が共同して取り組む新たな仕組みの構築に向けて議論を進めていく必要がある。また、牛乳乳製品の安定的な需要を確保するために、季節性ニーズをとらえた製品の開発や継続的な消費拡大の取り組みを進めることが重要である。

(3) 脱脂粉乳・バター の需要不均衡の改善

今夏の生乳生産の動向が不透明な一方、脱脂粉乳の需要低迷は依然継続している。今年度末の在庫量は昨年度末と比較して自然体では増加する見通しのため、今年度も引き続き在庫低減対策の着実な実施が求められる。一方、バターの需給をめぐっては、単年度で需要量が供給量を上回る状況が継続している。こうした脱脂粉乳とバターの需要不均衡の構造的な課題解決に向けて、生・処協調の在庫削減対策の着実な実行とともに脱脂粉乳の需要創造・拡大に向けた対応が欠かせない。