

2024年度の生乳及び牛乳乳製品の 需給見通しと課題について

2024年9月27日



一般社団法人 **Jミルク**
Japan Dairy Association (J-milk)

本見通しの趣旨

本見通しは、ARIMA モデル（短期予測モデル）から得られた推計値ならびに関係者からのヒアリング等に基づき算出したものであり、酪農乳業界としての需給に係る課題を抽出し、その課題対応の取り組みや検討の協議に資することを目的としている。

※業界としての今後の需要拡大に係る取り組み等、現時点で推計したり、成果を見通したりすることが困難な要素については加味していない。

本見通しの前提

1. 生乳生産予測（P 3～4 の説明）

- (1) 北海道及び都府県の予測値は、2024 年 7 月までの生乳生産量データに基づき、累積気温や乳牛頭数（搾乳牛頭数・妊娠頭数）等の要因変数を ARIMA モデルに組み込んだ予測モデルによる推計値を基本に算出。なお、2024 年度の夏場の気温は、昨年度と同程度の暑さとなる前提で試算した。
- (2) 要因変数として採用している搾乳牛頭数は、家畜改良センターの月齢別乳用雌牛頭数（速報値）を基に、季節当月ごとの月齢推移確率（X ヶ月齢の乳用牛について、前月の X-1 ヶ月齢からの平均残存率）を求めて推計。妊娠頭数は、授精頭数及び累積気温等の要因変数を ARIMA モデルに組み込んだ予測モデルにより推計（AR による推計）。

2. 月齢別乳用雌牛頭数の推移と出生頭数（P 5～6 の説明）

家畜改良センターの月齢別乳用雌牛頭数（速報値）を基に、季節月ごとの月齢推移確率（X ヶ月齢の乳用牛について前月の X-1 ヶ月齢からの平均残存率）を求め推計。出生頭数（実績）は家畜改良センターの乳用雌牛頭数（速報値）をまとめた。

3. 牛乳等生産量予測（P 7～9 の説明）

各々の予測値は、2024 年 7 月までの生産量データに基づき、人口、価格、累積気温、平日日数等の要因変数、ARIMA モデルに組み込んだ予測モデルによる推計値を基本に算出。さらに、直近の小売 P O S データで確認された変化動向等も考慮した。なお、2024 年度の夏場の気温は、昨年度と同程度の暑さとなる前提で試算した。

4. 用途別処理量予測（P 10～12 の説明）

- (1) 生乳供給量は、生乳生産量から自家消費量を差し引いて算出。
- (2) 自家消費量は、各地域の直近までの動向を踏まえ設定。
- (3) 飲用等向処理量は、牛乳、加工乳、成分調整牛乳、乳飲料、はっ酵乳の予測生産量を基に、最近の生乳使用係数を乗じ算出。

5. 脱脂粉乳・バター需給予測（P 13～14 の説明）

- (1) 脱脂粉乳・バターの生産量は、脱脂粉乳・バター等向処理予測数量に、直近の動向等を反映した製造係数（これらの製品単位あたりに実際に使用された生乳数量）を乗じて算出。
- (2) 脱脂粉乳・バターの推定出回り量は、2024 年 7 月までの推定出回り量データに基づき、発酵乳や代替乳製品の動向等の要因変数を ARIMA モデルに組み込んだ予測モデルによる推計値を基本に算出。
- (3) 脱脂粉乳・バターの在庫月数は、今年度予測の 1 ヶ月平均出回り量を基に算出。

6. 都府県生乳需給予測 (P 1 5の説明)

- (1)「移入必要量(道外移出量)」は、都府県不足量の補完と、北海道ブランド牛乳製造のための必要乳量等を基本に算出。
- (2)「脱脂粉乳・バター等向処理量」は、「A-B-C」+「移入量」-「移出量」で算出。過去5年間の最低数量や直近の需給状況並びに北海道における脱脂粉乳・バター等仕向の処理能力を加味して算出。

1. 地域別生乳生産量の動向

表1-1：2023年度の地域別生乳生産量（網掛け：実績）

（千トン）

	全 国		北海道		都府県	
		前年比		前年比		前年比
4月	628	95.6%	349	95.9%	279	95.3%
5月	649	95.7%	366	96.6%	283	94.5%
6月	619	96.3%	356	97.8%	263	94.4%
7月	617	95.6%	359	96.5%	258	94.4%
8月	590	94.1%	343	94.2%	247	94.1%
9月	573	94.6%	332	95.3%	241	93.6%
10月	598	96.1%	342	96.9%	255	95.1%
11月	579	97.0%	330	98.1%	249	95.5%
12月	609	98.1%	347	99.2%	262	96.6%
1月	621	99.4%	352	100.6%	269	97.8%
2月	594	104.1%	335	105.5%	259	102.4%
3月	646	100.8%	363	102.3%	283	99.0%
第1四半期	1,897	95.9%	1,071	96.8%	826	94.7%
第2四半期	1,780	94.8%	1,034	95.3%	746	94.0%
第3四半期	1,786	97.1%	1,019	98.1%	767	95.8%
第4四半期	1,861	101.3%	1,050	102.7%	811	99.7%
上期	3,677	95.3%	2,105	96.1%	1,572	94.4%
下期	3,647	99.2%	2,069	100.4%	1,577	97.7%
年度計	7,324	97.2%	4,175	98.1%	3,149	96.0%

表1-2：2024年度の地域別生乳生産量（見通し）

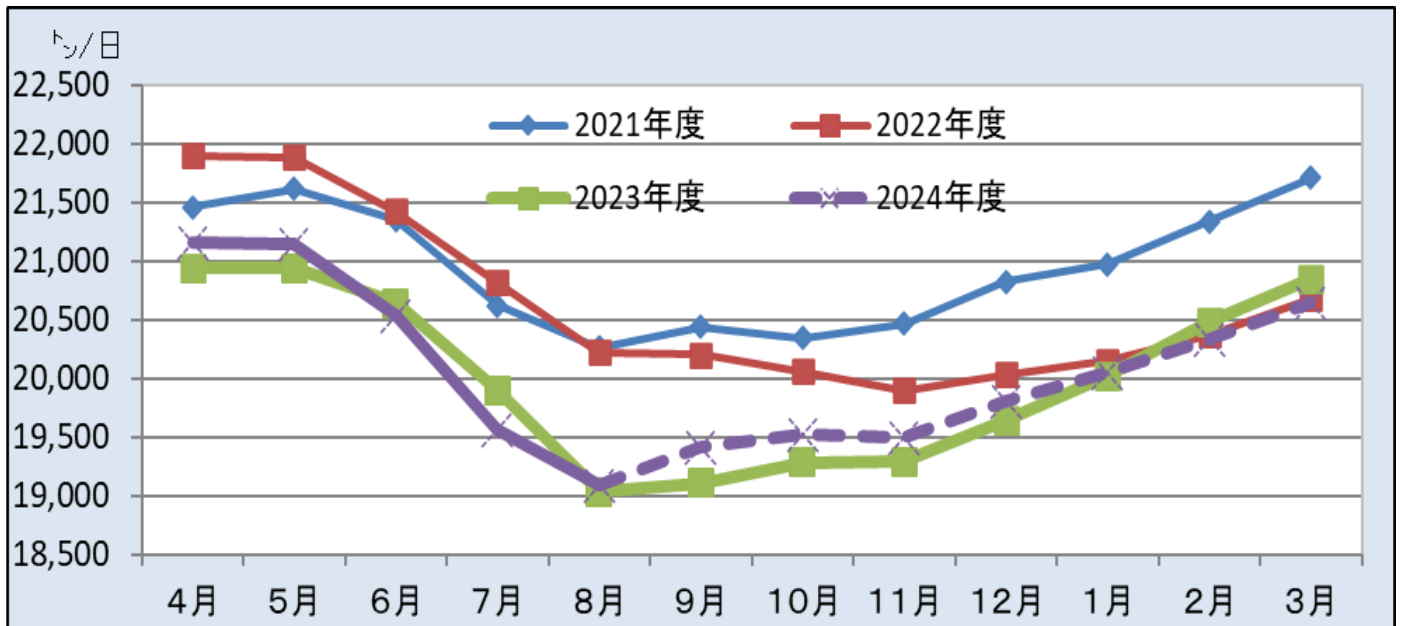
（千トン）

	全 国		北海道		都府県	
		前年比		前年比		前年比
4月	635	101.1%	356	101.9%	279	100.0%
5月	656	101.0%	371	101.3%	284	100.6%
6月	616	99.5%	352	98.9%	264	100.3%
7月	606	98.3%	356	99.1%	251	97.2%
8月	592	100.3%	352	102.7%	240	97.0%
9月	582	101.6%	343	103.3%	239	99.1%
10月	605	101.3%	352	102.7%	254	99.4%
11月	585	101.1%	337	102.2%	248	99.6%
12月	614	100.8%	353	101.9%	261	99.5%
1月	622	100.2%	355	101.1%	266	99.0%
2月	569	95.9%	324	96.6%	245	94.9%
3月	640	99.0%	362	99.6%	278	98.3%
第1四半期	1,907	100.5%	1,079	100.7%	828	100.3%
第2四半期	1,781	100.0%	1,051	101.7%	729	97.7%
第3四半期	1,805	101.1%	1,042	102.2%	763	99.5%
第4四半期	1,831	98.4%	1,041	99.1%	790	97.4%
上期	3,688	100.3%	2,130	101.2%	1,558	99.1%
下期	3,636	99.7%	2,083	100.7%	1,553	98.4%
年度計	7,323	100.0%	4,213	100.9%	3,110	98.8%

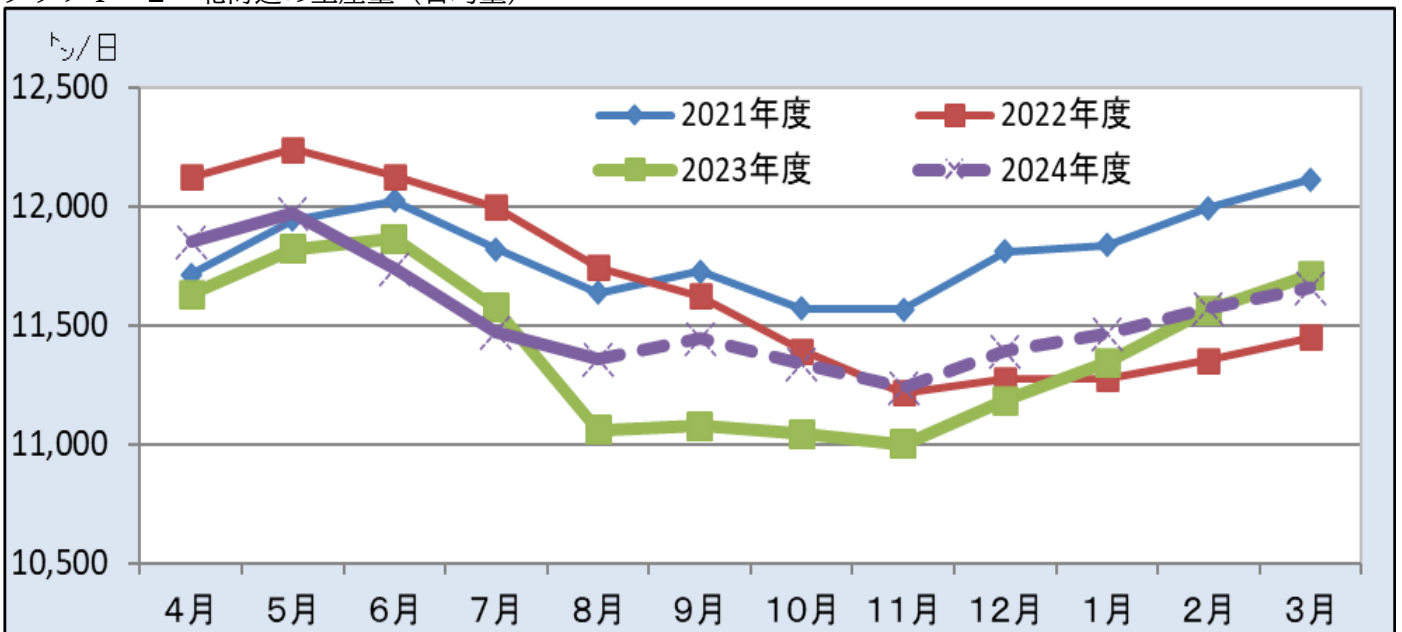
【2024年度生乳生産の見通し】 全国 7,323千トン・前年比 100.0%、北海道 4,213 千トン・同100.9%、都府県 3,110 千トン・同 98.8%の見通し。北海道は3年ぶりに増産となる一方、都府県は3年連続で減産となる見通し。

【前回見通し(7/30公表)】 全国 7,386 千トン・前年比 100.9%、北海道 4,241 千トン・同101.6%、都府県 3,145 千トン・同 99.9%。

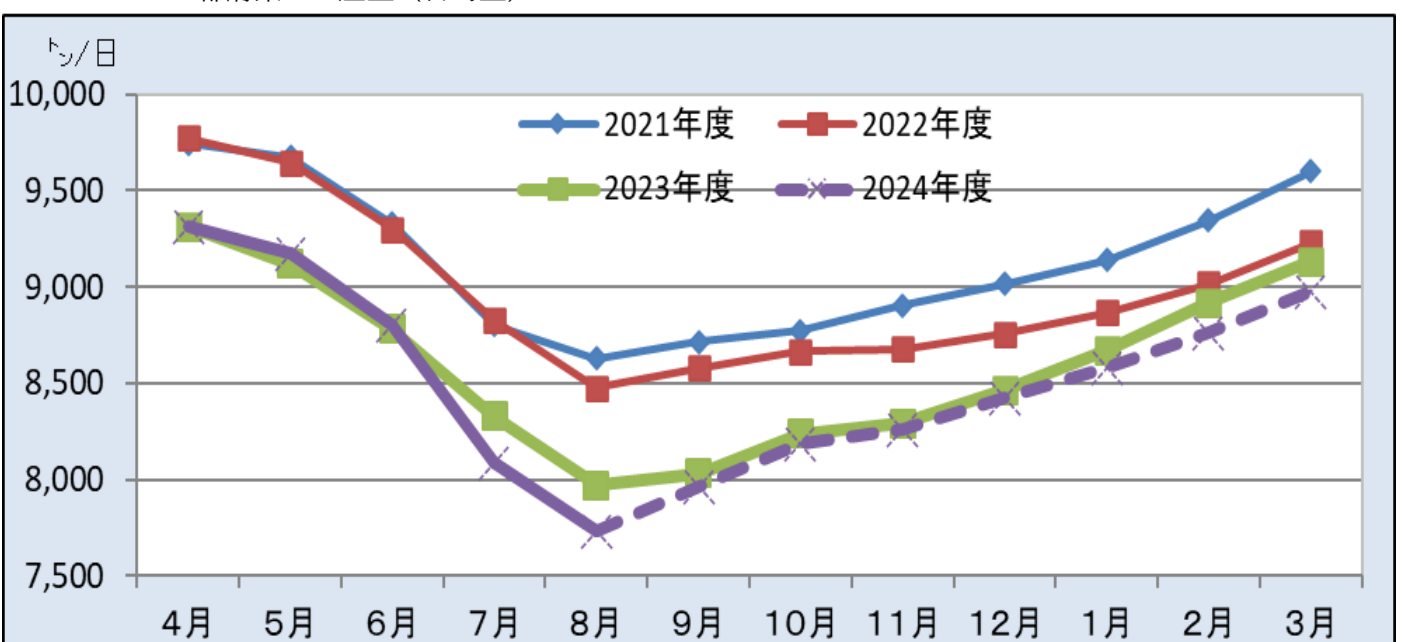
グラフ1-1：全国の生産量（日均量）



グラフ1-2：北海道の生産量（日均量）

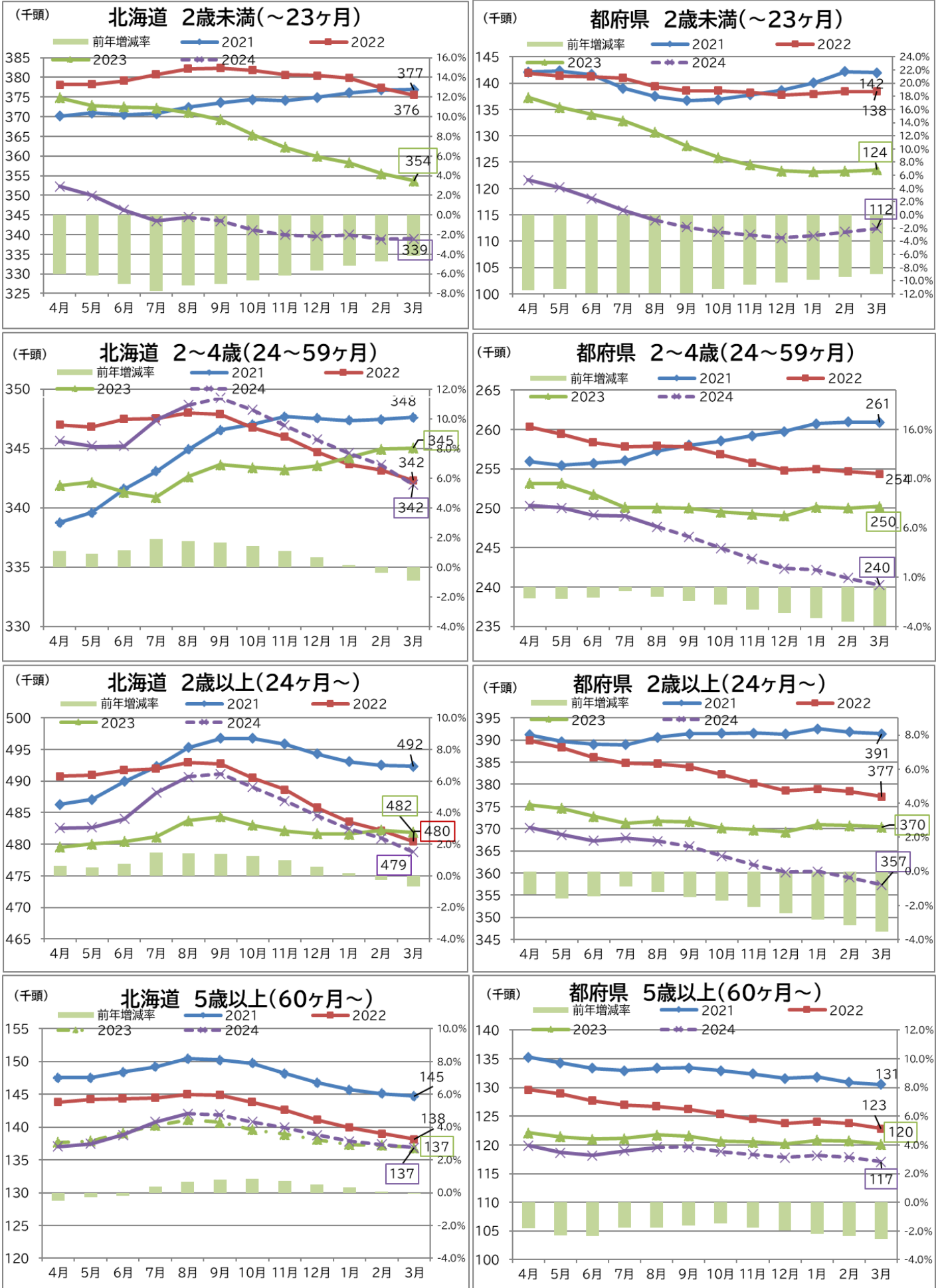


グラフ1-3：都府県の生産量（日均量）

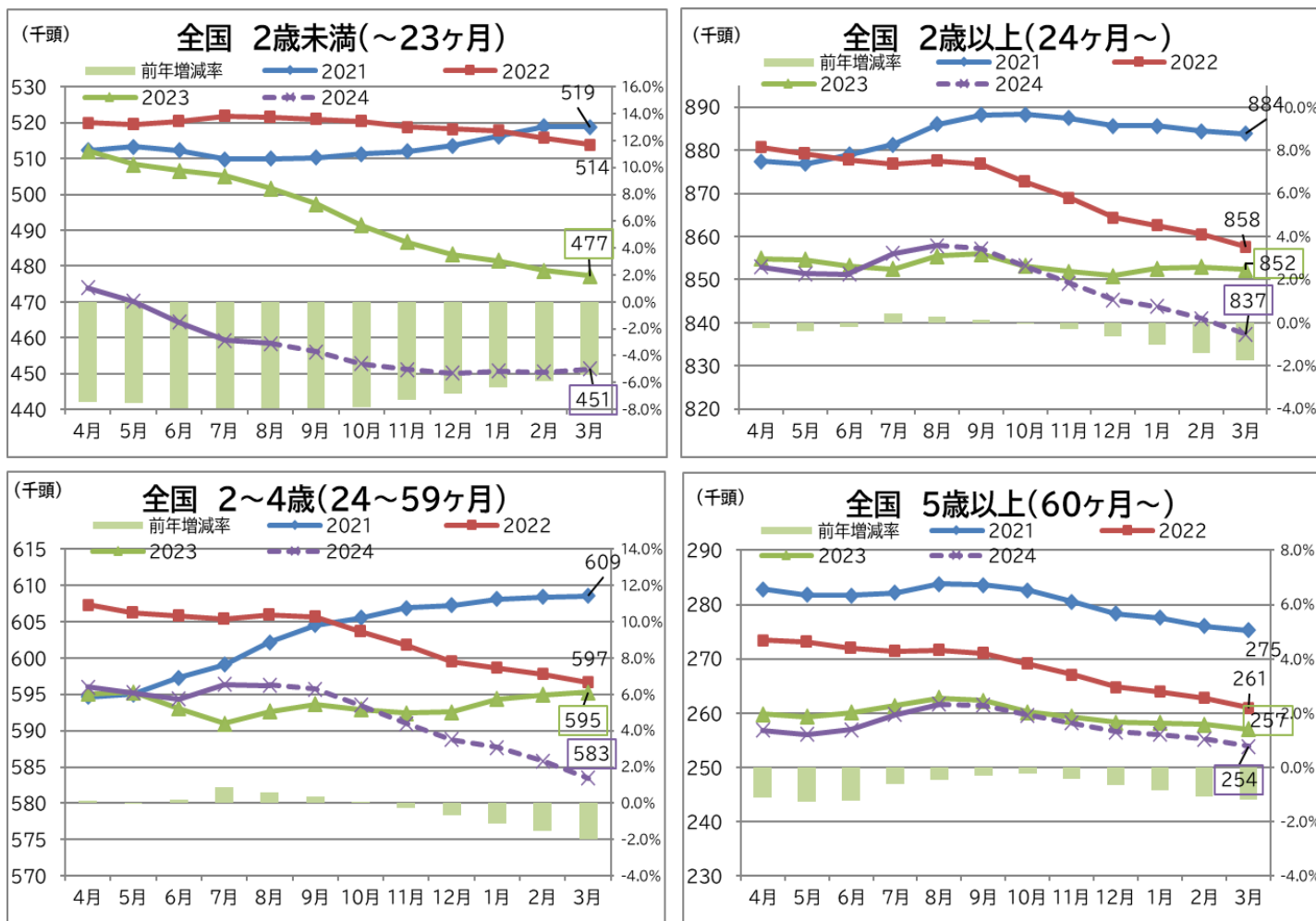


2. 月齢別乳用雌牛頭数の推移と出生頭数

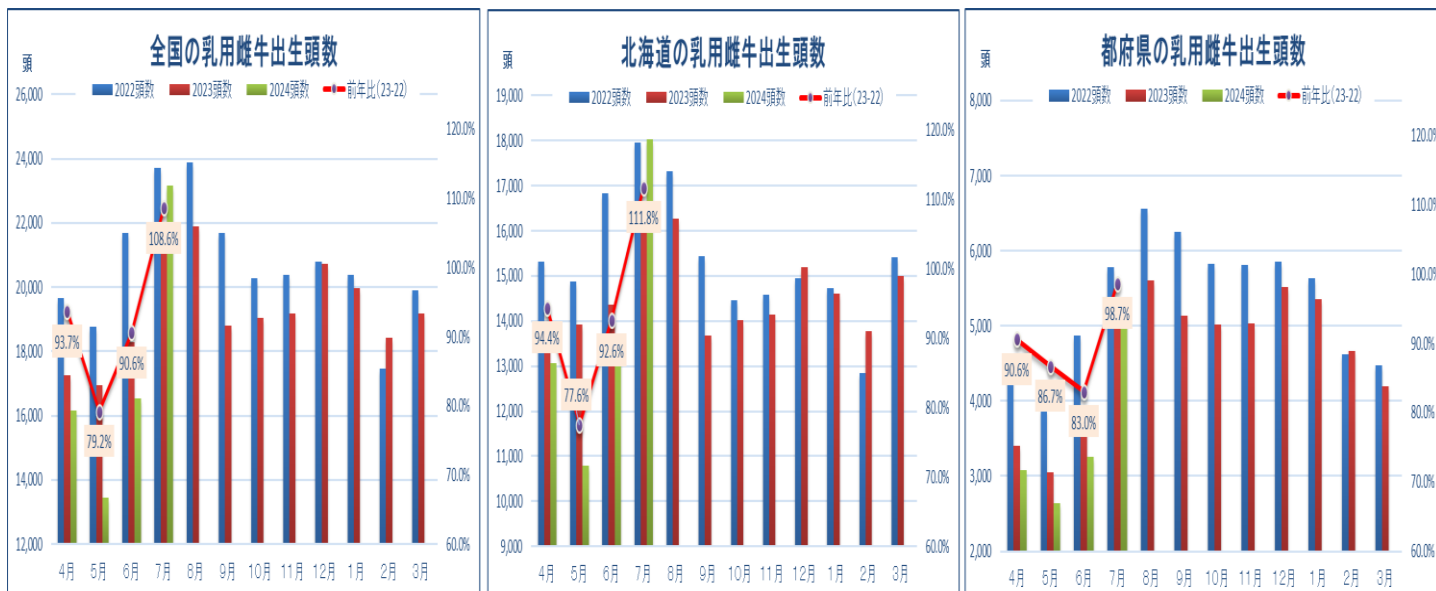
(1) グラフ2-1：北海道と都府県の月齢別乳用雌牛頭数（2024年9月以降見通し）



(2) グラフ2-2：全国の月齢別乳用雌牛頭数（2024年9月以降見通し）



(3) 表2-3：乳用雌牛出生頭数（2024年7月まで実績）



【24年度の乳用雌牛頭数について】

- ・4~7月の乳用雌牛出生頭数は、北海道が前年同期比94.8%、都府県が同90.6%、全国が同93.9%といずれも前年を下回って推移しているが、7月単月は北海道が111.8%、都府県が98.7%、全国が108.6%と回復基調にある。
- ・年度末の2歳未満頭数は、北海道で15千頭、都府県で12千頭、前年から減少する見通し。
- ・2歳以上頭数は北海道で3千頭、都府県で13千頭前年から減少する見通し。北海道では、年度当初は前年を上回って推移する見通しだが2月ごろから減少に転じる。

3. 牛乳等生産量の動向

表3-1：2023年度の牛乳等生産量（網掛け：実績）

(千kl)

	牛乳類												加工乳		成分調整牛乳		乳飲料		はっ酵乳	
	牛乳		学乳		学乳以外				加工乳		成分調整牛乳		乳飲料		はっ酵乳					
	前年比	前年比	前年比	前年比	前年比	うち、業務用 前年比	うち、業務用以外 前年比	前年比	前年比	前年比	前年比	前年比	前年比	前年比	前年比					
4月	371	97.1%	253	97.0%	27	101.3%	227	96.6%	23	95.8%	204	96.6%	12	115.3%	20	92.5%	86	96.3%	83	92.5%
5月	393	98.1%	269	97.7%	35	101.3%	234	97.2%	22	89.9%	212	98.1%	12	113.1%	21	94.1%	91	98.6%	86	94.0%
6月	387	96.6%	266	96.7%	37	95.9%	228	96.8%	19	88.5%	209	97.6%	11	108.0%	20	93.4%	91	96.0%	86	95.0%
7月	396	99.0%	267	98.6%	22	101.0%	244	98.4%	21	95.5%	223	98.7%	11	106.2%	22	94.8%	98	100.1%	87	94.9%
8月	386	97.9%	249	95.2%	6	90.6%	243	95.3%	22	86.2%	221	96.3%	11	104.7%	21	94.9%	104	105.1%	84	92.7%
9月	398	98.4%	270	97.3%	35	102.3%	235	96.6%	23	90.7%	213	97.2%	12	110.8%	21	94.9%	96	101.0%	85	96.3%
10月	399	98.1%	272	96.8%	36	101.0%	236	96.2%	25	87.8%	211	97.3%	13	110.9%	20	91.7%	94	102.2%	83	94.9%
11月	371	97.6%	255	98.2%	34	97.1%	221	98.4%	25	91.7%	196	99.3%	13	104.9%	18	91.8%	84	96.3%	78	96.2%
12月	358	98.5%	246	99.2%	27	94.6%	220	99.8%	25	99.9%	194	99.8%	14	108.9%	18	91.7%	79	96.2%	75	94.3%
1月	360	98.7%	250	99.7%	30	102.6%	220	99.3%	21	94.2%	199	99.9%	12	99.5%	18	90.4%	80	97.5%	79	93.8%
2月	347	101.5%	242	101.8%	33	97.2%	209	102.6%	22	109.6%	187	101.8%	12	108.2%	17	95.1%	76	100.9%	77	99.3%
3月	358	96.1%	245	97.2%	21	91.1%	224	97.8%	23	91.2%	201	98.6%	13	109.2%	18	90.0%	82	92.8%	85	98.6%
第1四半期	1,151	97.3%	788	97.1%	99	99.2%	689	96.9%	65	91.5%	624	97.5%	34	112.2%	60	93.3%	268	97.0%	255	93.9%
第2四半期	1,180	98.4%	785	97.1%	63	100.6%	722	96.8%	65	90.6%	657	97.4%	34	107.2%	64	94.8%	298	102.1%	256	94.6%
第3四半期	1,127	98.1%	773	98.0%	97	97.8%	676	98.0%	76	92.9%	600	98.7%	41	108.2%	56	91.7%	258	98.3%	237	95.2%
第4四半期	1,065	98.7%	737	99.5%	84	97.4%	653	99.8%	66	97.6%	587	100.0%	37	105.5%	53	91.7%	237	96.9%	241	97.2%
上期	2,331	97.9%	1,573	97.1%	162	99.7%	1,411	96.8%	130	91.0%	1,281	97.4%	68	109.7%	124	94.1%	566	99.6%	511	94.2%
下期	2,192	98.4%	1,510	98.7%	181	97.6%	1,329	98.9%	142	95.0%	1,187	99.4%	78	106.9%	109	91.7%	495	97.6%	477	96.2%
年度計	4,523	98.1%	3,083	97.9%	343	98.6%	2,740	97.8%	272	93.1%	2,468	98.4%	146	108.2%	233	93.0%	1,061	98.7%	988	95.2%

表3-2：2024年度の牛乳等生産量（見通し）

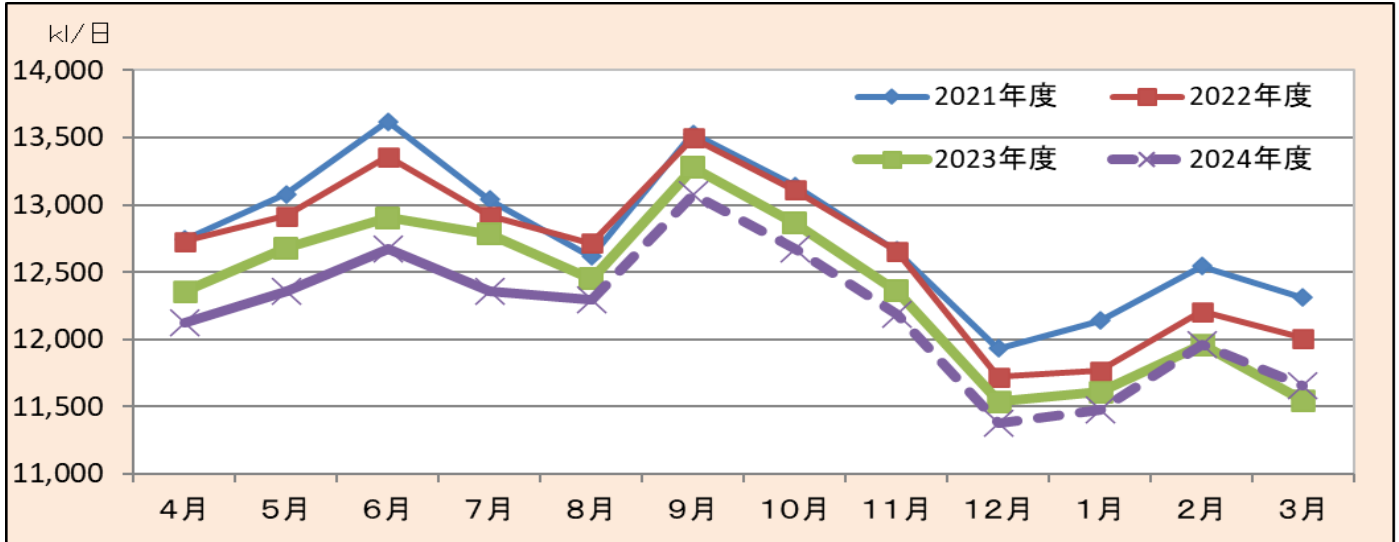
(千kl)

	牛乳類												加工乳		成分調整牛乳		乳飲料		はっ酵乳	
	牛乳		学乳		学乳以外				加工乳		成分調整牛乳		乳飲料		はっ酵乳					
	前年比	前年比	前年比	前年比	前年比	うち、業務用 前年比	うち、業務用以外 前年比	前年比	前年比	前年比	前年比	前年比	前年比	前年比	前年比					
4月	364	98.1%	250	98.8%	26	99.0%	224	98.7%	22	97.6%	201	98.9%	12	102.5%	18	91.8%	83	96.9%	86	102.8%
5月	383	97.5%	265	98.4%	35	100.4%	230	98.1%	21	96.1%	208	98.3%	12	104.7%	19	90.5%	87	95.5%	90	104.9%
6月	380	98.2%	266	100.0%	36	97.1%	229	100.5%	20	104.8%	209	100.1%	10	97.2%	18	90.9%	86	94.7%	86	99.8%
7月	383	96.6%	261	98.0%	23	101.1%	239	97.7%	21	100.8%	218	97.4%	11	103.9%	19	88.2%	92	94.0%	90	103.5%
8月	381	98.8%	249	99.9%	5	83.1%	244	100.3%	22	100.0%	221	100.4%	12	101.8%	19	89.9%	102	97.5%	88	104.9%
9月	392	98.5%	271	100.3%	33	94.5%	238	101.1%	24	108.2%	213	100.4%	12	102.8%	19	91.0%	91	94.6%	85	100.7%
10月	393	98.5%	273	100.6%	37	101.7%	237	100.4%	26	104.2%	210	99.9%	13	100.1%	18	91.7%	88	93.8%	86	103.8%
11月	365	98.6%	256	100.5%	34	101.1%	222	100.5%	26	103.0%	196	100.1%	13	100.7%	16	89.5%	80	94.3%	80	102.3%
12月	353	98.6%	247	100.4%	27	102.0%	220	100.2%	25	99.8%	195	100.2%	14	99.9%	16	88.7%	75	94.9%	77	103.1%
1月	356	98.8%	250	100.1%	30	98.7%	221	100.3%	22	104.8%	198	99.9%	13	106.4%	16	91.3%	76	95.1%	81	103.7%
2月	335	96.6%	238	98.0%	32	96.3%	206	98.3%	22	97.3%	184	98.4%	12	103.5%	16	90.6%	70	92.4%	78	101.0%
3月	361	100.9%	250	101.9%	21	102.5%	228	101.9%	24	105.8%	204	101.4%	14	104.5%	17	94.0%	81	99.0%	89	104.2%
第1四半期	1,127	97.9%	780	99.1%	98	98.8%	683	99.1%	64	99.2%	619	99.1%	35	101.6%	55	91.1%	257	95.7%	262	102.5%
第2四半期	1,156	98.0%	780	99.4%	61	95.8%	720	99.7%	67	103.1%	652	99.4%	35	102.8%	57	89.7%	284	95.4%	264	103.1%
第3四半期	1,111	98.6%	777	100.5%	98	101.6%	679	100.3%	78	102.3%	601	100.1%	41	100.2%	50	90.0%	243	94.3%	244	103.1%
第4四半期	1,052	98.8%	737	100.0%	83	98.7%	654	100.2%	68	102.6%	586	99.9%	39	104.8%	49	92.0%	227	95.6%	248	103.0%
上期	2,283	97.9%	1,561	99.2%	158	97.6%	1,403	99.4%	132	101.2%	1,271	99.2%	70	102.2%	112	90.4%	541	95.5%	525	102.8%
下期	2,163	98.7%	1,514	100.3%	181	100.2%	1,333	100.3%	146	102.5%	1,187	100.0%	80	102.4%	99	91.0%	470	94.9%	492	103.1%
年度計	4,446	98.3%	3,075	99.7%	339	99.0%	2,736	99.8%	277	101.9%	2,458	99.8%	149	102.3%	211	90.7%	1,011	95.3%	1,017	102.9%

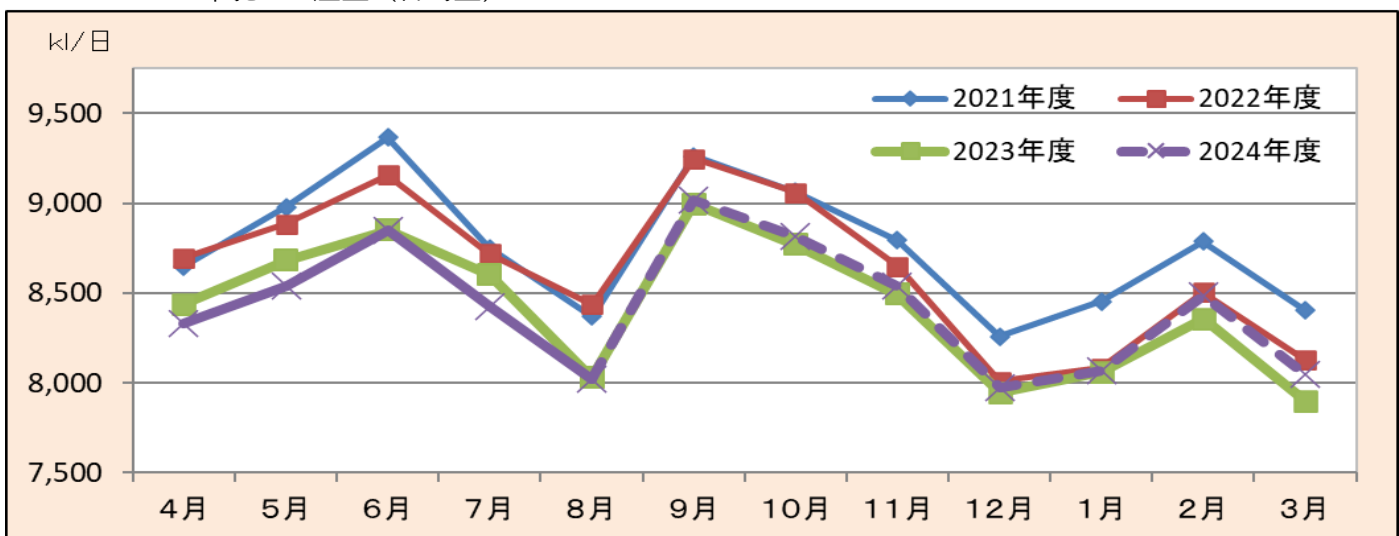
【2024年度の牛乳等生産量の見通し】 「牛乳類」は4,446千kl・前年比98.3%。内訳として、「牛乳」3,075千kl・同99.7%、「加工乳」149千kl・同102.3%、「成分調整牛乳」211千kl・同90.7%、「乳飲料」1,011千kl・同95.3%。「はっ酵乳」は、1,017千kl・同102.9%と見込んだ。

【前回見通し(7/30公表)】 「牛乳類」は4,455千kl・前年比98.5%。内訳として、「牛乳」3,081千kl・同99.9%、「加工乳」151千kl・同103.6%、「成分調整牛乳」215千kl・同92.5%、「乳飲料」1,008千kl・同95.0%。「はっ酵乳」は、1,003千kl・同101.5%。

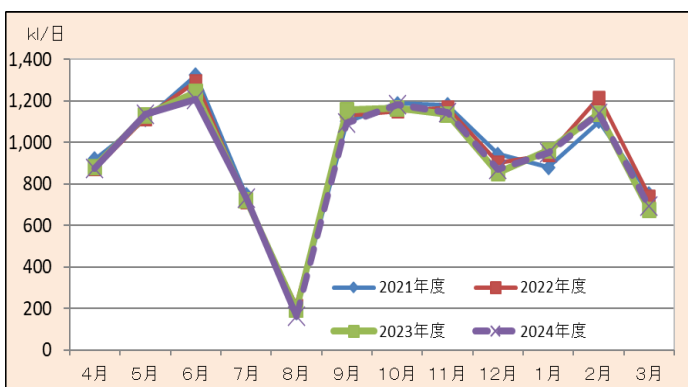
グラフ3-1：牛乳類（牛乳・加工乳・成分調整牛乳・乳飲料）の生産量（日均量）



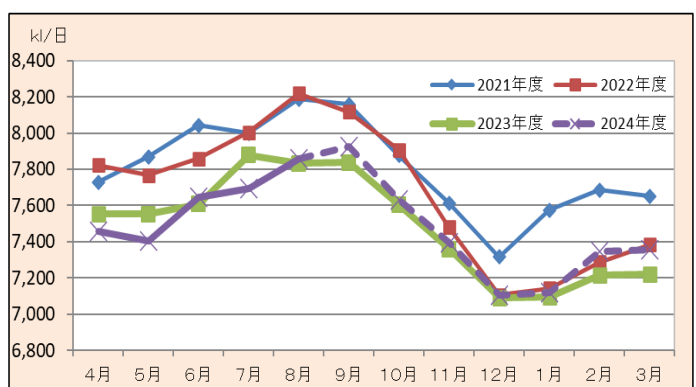
グラフ3-2：牛乳の生産量（日均量）



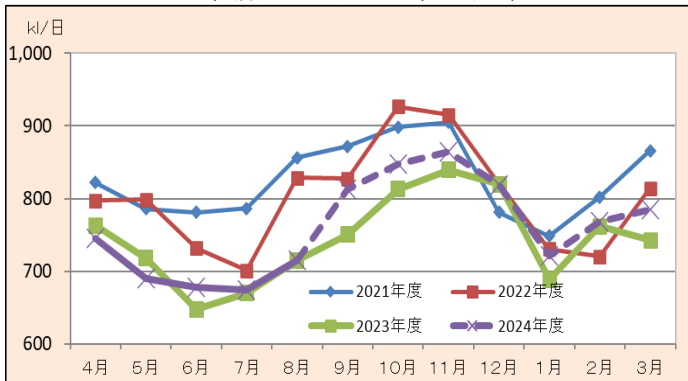
グラフ3-3：学乳の生産量（日均量）



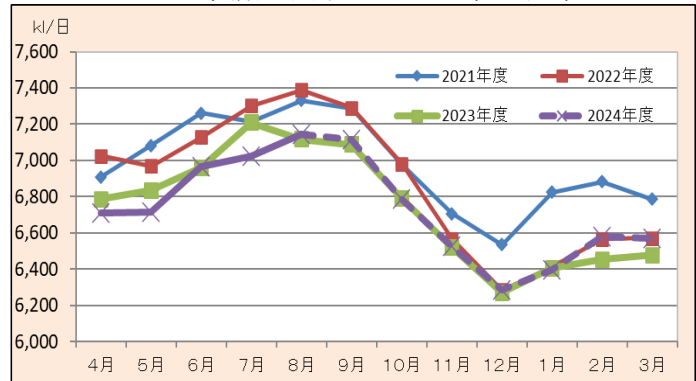
グラフ3-4：学乳以外の生産量（日均量）



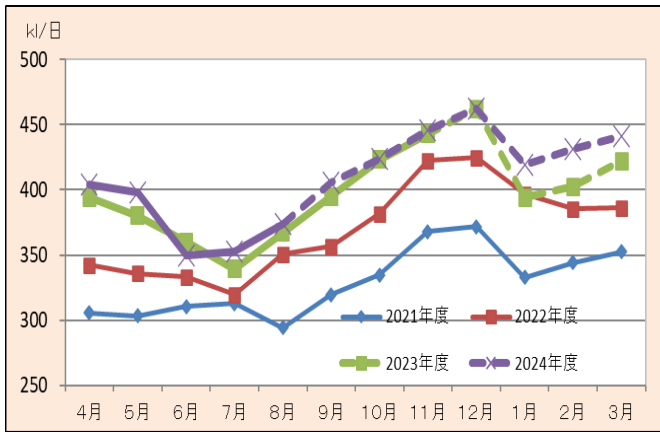
グラフ3-5：業務用の生産量（日均量）



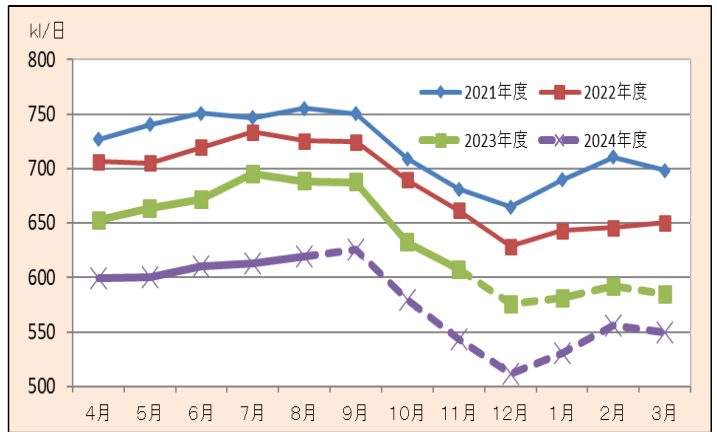
グラフ3-6：業務用以外の生産量（日均量）



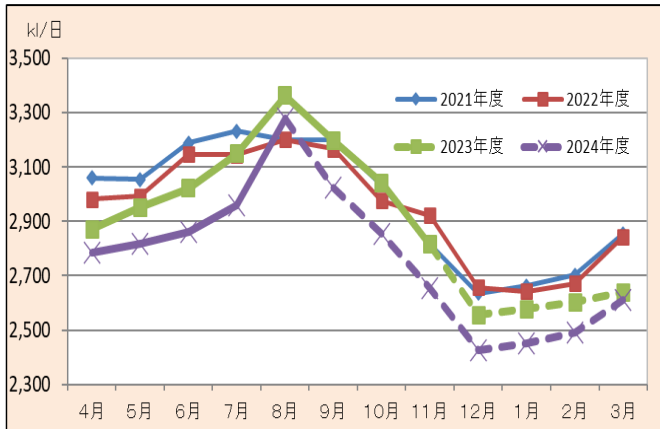
グラフ 3-7：加工乳の生産量（日均量）



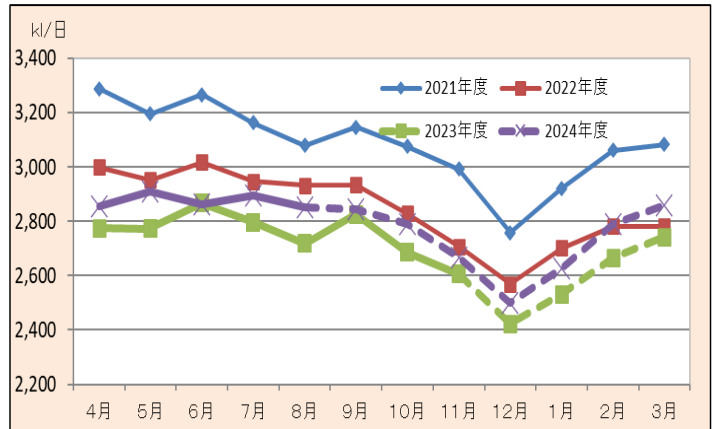
グラフ 3-8：成分調整牛乳の生産量（日均量）



グラフ 3-9：乳飲料の生産量（日均量）



グラフ 3-10：はっ酵乳の生産量（日均量）



4. 用途別処理量の動向

表4-1：2023年度の生乳供給量及び用途別処理量（網掛け：実績）

（千トン）

	生乳生産量		自家消費量		生乳供給量		飲用等向		乳製品向 (認定ベース)		脱脂粉乳・バター等向		チーズ向		生クリーム等向	
	前年比		前年比		前年比		前年比		前年比		前年比		前年比		前年比	
4月	628	95.6%	4	104.9%	624	95.6%	321	96.5%	303	94.6%	163	91.0%	39	103.1%	101	97.7%
5月	649	95.7%	4	106.5%	645	95.6%	340	97.1%	305	94.0%	166	92.7%	38	94.9%	101	96.0%
6月	619	96.3%	4	105.7%	615	96.3%	337	96.8%	278	95.7%	144	96.1%	36	93.3%	99	96.0%
7月	617	95.6%	4	97.8%	613	95.6%	339	96.8%	274	94.1%	134	92.7%	37	92.9%	103	96.3%
8月	590	94.1%	4	103.5%	586	94.1%	321	95.8%	265	92.1%	128	86.9%	35	92.3%	101	99.5%
9月	573	94.6%	4	98.4%	570	94.6%	340	97.5%	229	90.6%	92	78.4%	32	92.0%	105	104.2%
10月	598	96.1%	4	93.2%	594	96.2%	342	97.0%	252	95.1%	112	91.1%	34	97.0%	106	99.0%
11月	579	97.0%	4	99.6%	575	96.9%	318	98.0%	257	95.7%	117	93.3%	33	91.8%	106	99.9%
12月	609	98.1%	4	97.0%	605	98.1%	307	98.1%	298	98.1%	162	100.2%	35	90.4%	100	97.7%
1月	621	99.4%	4	112.5%	616	99.3%	314	98.3%	302	100.3%	165	100.5%	37	95.6%	99	101.7%
2月	594	104.1%	4	108.1%	590	104.1%	306	101.9%	284	106.6%	153	107.9%	34	102.5%	97	106.1%
3月	646	100.8%	4	101.1%	642	100.8%	313	97.4%	330	104.3%	187	109.7%	38	97.8%	104	98.0%
第1四半期	1,897	95.9%	12	105.7%	1,885	95.8%	998	96.8%	887	94.7%	473	93.1%	112	97.0%	301	96.6%
第2四半期	1,780	94.8%	11	99.9%	1,769	94.7%	1,001	96.7%	768	92.3%	354	86.5%	105	92.4%	309	99.9%
第3四半期	1,786	97.1%	11	96.6%	1,774	97.1%	967	97.7%	807	96.4%	392	95.3%	102	93.0%	313	99.9%
第4四半期	1,861	101.3%	12	107.2%	1,848	101.3%	933	99.1%	916	103.6%	506	106.0%	109	98.4%	301	101.7%
上期	3,677	95.3%	24	102.8%	3,654	95.3%	1,999	96.7%	1,655	93.6%	828	90.2%	217	94.8%	610	98.2%
下期	3,647	99.2%	24	101.9%	3,623	99.2%	1,900	98.4%	1,723	100.1%	898	101.1%	211	95.7%	614	100.2%
年度計	7,324	97.2%	47	102.3%	7,276	97.2%	3,899	97.5%	3,377	96.8%	1,725	95.5%	428	95.2%	1,224	99.2%

表4-2：2024年度の生乳供給量及び用途別処理量（見通し）

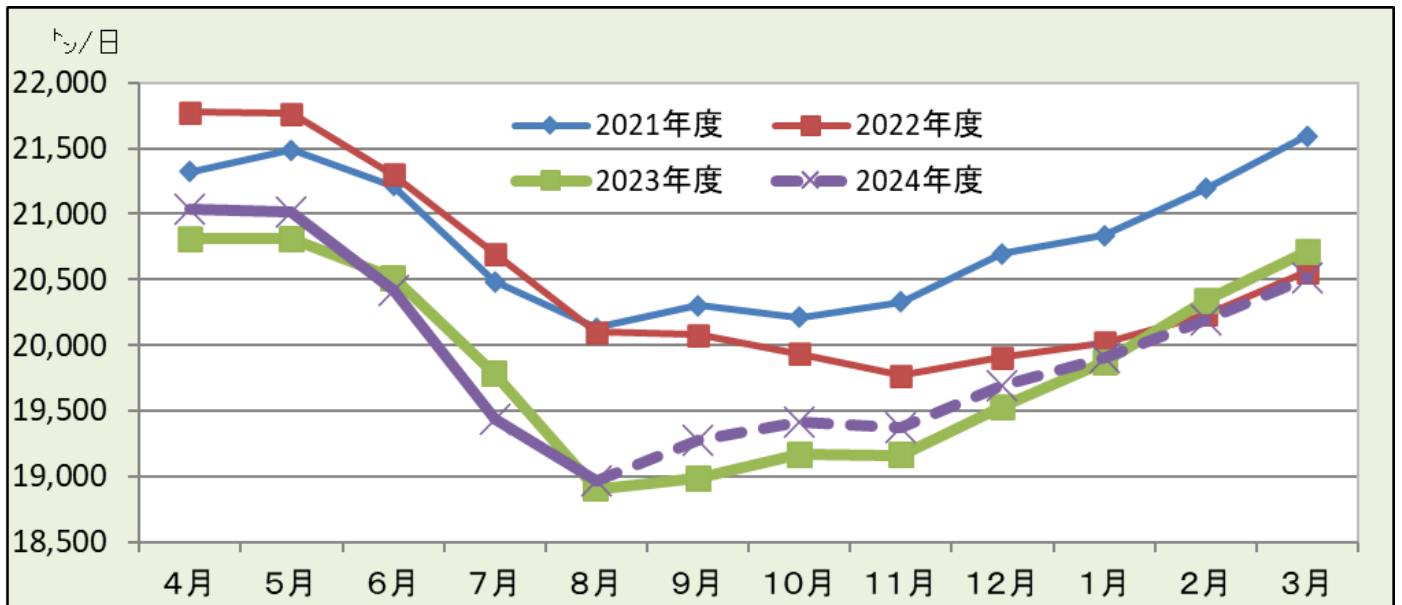
（千トン）

	生乳生産量		自家消費量		生乳供給量		飲用等向		乳製品向 (認定ベース)		脱脂粉乳・バター等向		チーズ向		生クリーム等向	
	前年比		前年比		前年比		前年比		前年比		前年比		前年比		前年比	
4月	635	101.1%	4	100.5%	631	101.1%	316	98.3%	315	104.1%	176	107.8%	38	97.6%	102	100.6%
5月	656	101.0%	4	105.2%	651	101.0%	335	98.5%	317	103.7%	175	105.4%	39	102.5%	102	101.3%
6月	616	99.5%	4	94.2%	612	99.5%	337	99.8%	276	99.2%	136	94.6%	39	109.7%	101	102.1%
7月	606	98.3%	4	110.4%	602	98.2%	330	97.4%	272	99.3%	131	98.1%	35	92.5%	106	103.3%
8月	592	100.3%	4	100.5%	588	100.3%	320	99.6%	268	101.2%	131	102.1%	35	100.7%	102	100.4%
9月	582	101.6%	4	101.5%	578	101.6%	338	99.4%	240	104.7%	107	116.0%	30	91.4%	104	98.9%
10月	605	101.3%	4	101.1%	602	101.3%	341	99.8%	260	103.2%	119	106.3%	35	102.0%	106	100.4%
11月	585	101.1%	4	100.8%	581	101.1%	317	99.7%	264	102.8%	124	105.8%	33	99.7%	107	100.5%
12月	614	100.8%	4	100.5%	610	100.8%	306	99.5%	305	102.2%	165	101.5%	35	99.6%	105	104.3%
1月	622	100.2%	4	99.7%	617	100.2%	313	99.6%	304	100.8%	167	100.8%	37	99.6%	101	101.1%
2月	569	95.9%	4	95.4%	566	95.9%	298	97.5%	268	94.1%	139	91.0%	34	100.1%	94	97.1%
3月	640	99.0%	4	98.6%	636	99.0%	317	101.4%	319	96.8%	173	92.6%	38	100.9%	107	102.8%
第1四半期	1,907	100.5%	12	99.9%	1,895	100.5%	987	98.9%	908	102.4%	487	102.9%	116	103.1%	305	101.3%
第2四半期	1,781	100.0%	12	104.0%	1,769	100.0%	989	98.8%	780	101.6%	369	104.2%	99	94.9%	312	100.9%
第3四半期	1,805	101.1%	11	100.8%	1,793	101.1%	964	99.7%	829	102.7%	408	104.1%	103	100.4%	318	101.7%
第4四半期	1,831	98.4%	12	97.9%	1,819	98.4%	928	99.5%	891	97.3%	480	94.8%	109	100.2%	302	100.4%
上期	3,688	100.3%	24	101.9%	3,664	100.3%	1,976	98.8%	1,688	102.0%	856	103.5%	215	99.1%	617	101.1%
下期	3,636	99.7%	24	99.3%	3,612	99.7%	1,892	99.6%	1,720	99.8%	888	98.9%	212	100.3%	620	101.0%
年度計	7,323	100.0%	48	100.6%	7,276	100.0%	3,868	99.2%	3,408	100.9%	1,744	101.1%	427	99.7%	1,237	101.1%

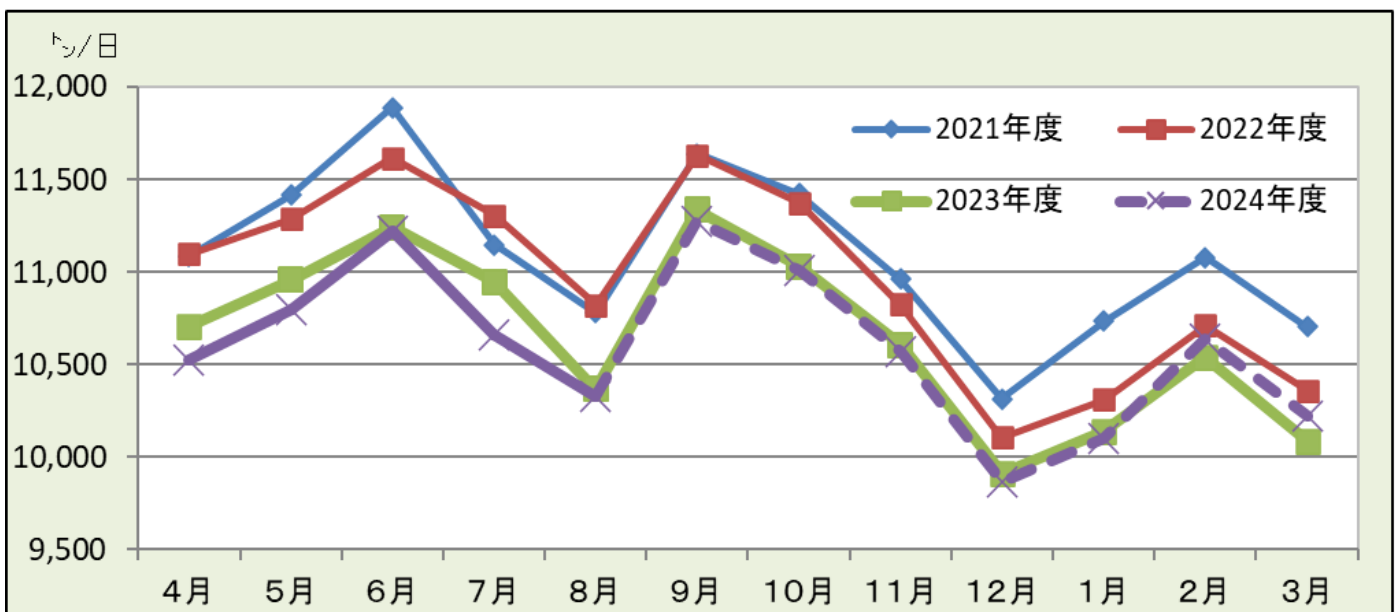
【2024年度の用途別処理量の見通し】「生乳供給量」は7,276千トン・前年比100.0%、「飲用等向処理量」は3,868千トン・同99.2%、「乳製品向処理量」は3,408千トン・同100.9%と見込んだ。乳製品向のうち、「チーズ向」は427千トン・同99.7%、「生クリーム等向」は1,237千トン・同101.1%、「脱脂粉乳・バター等向」は1,744千トン・同101.1%と前年を上回る見通し。

【前回見通し(7/30公表)】「生乳供給量」は7,339千トン・前年比100.9%、「飲用等向処理量」は3,875千トン・同99.4%、「乳製品向処理量」は3,464千トン・同102.6%(うち、「チーズ向」435千トン・同101.6%、「生クリーム等向」は1,231千トン・同100.6%、「脱脂粉乳・バター等向」は1,797千トン・同104.2%)

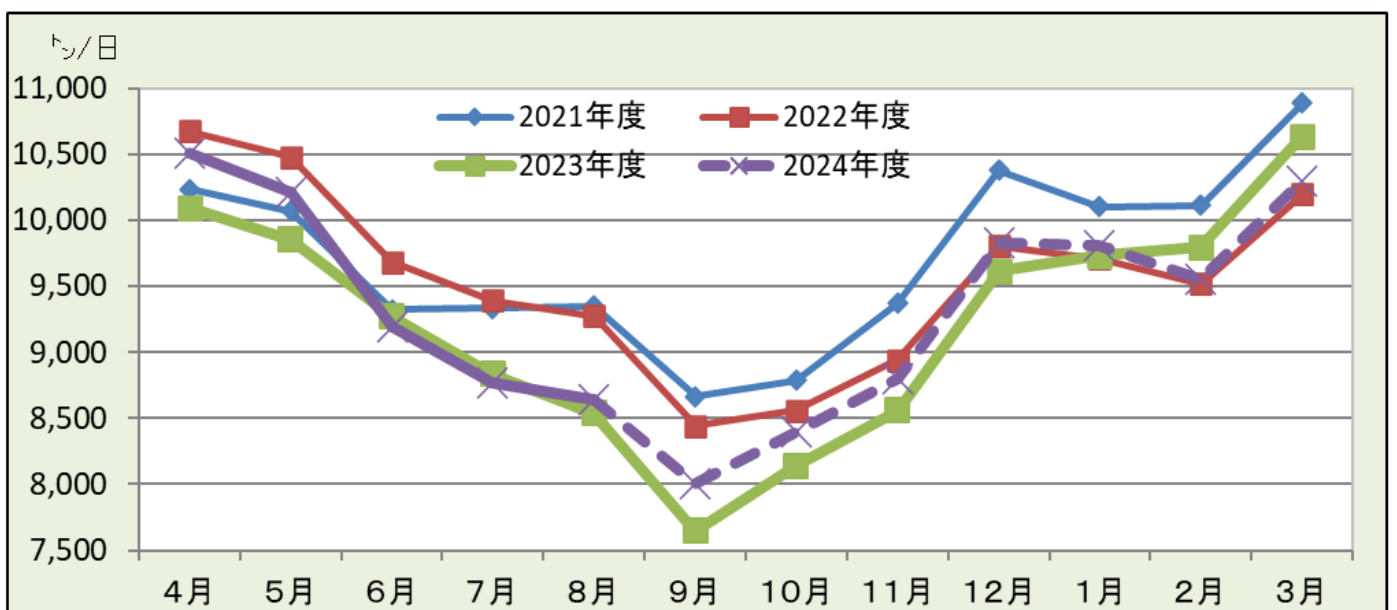
グラフ4-1：生乳供給量（日均量）



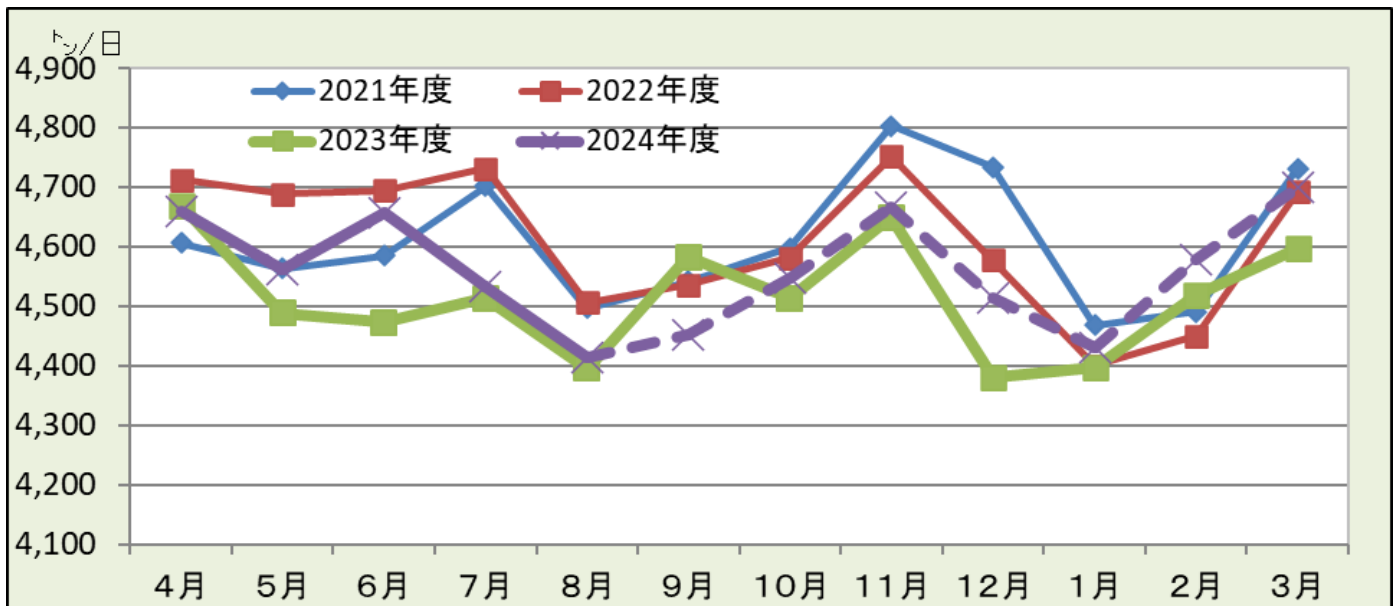
グラフ4-2：飲用等向生乳処理量（日均量）



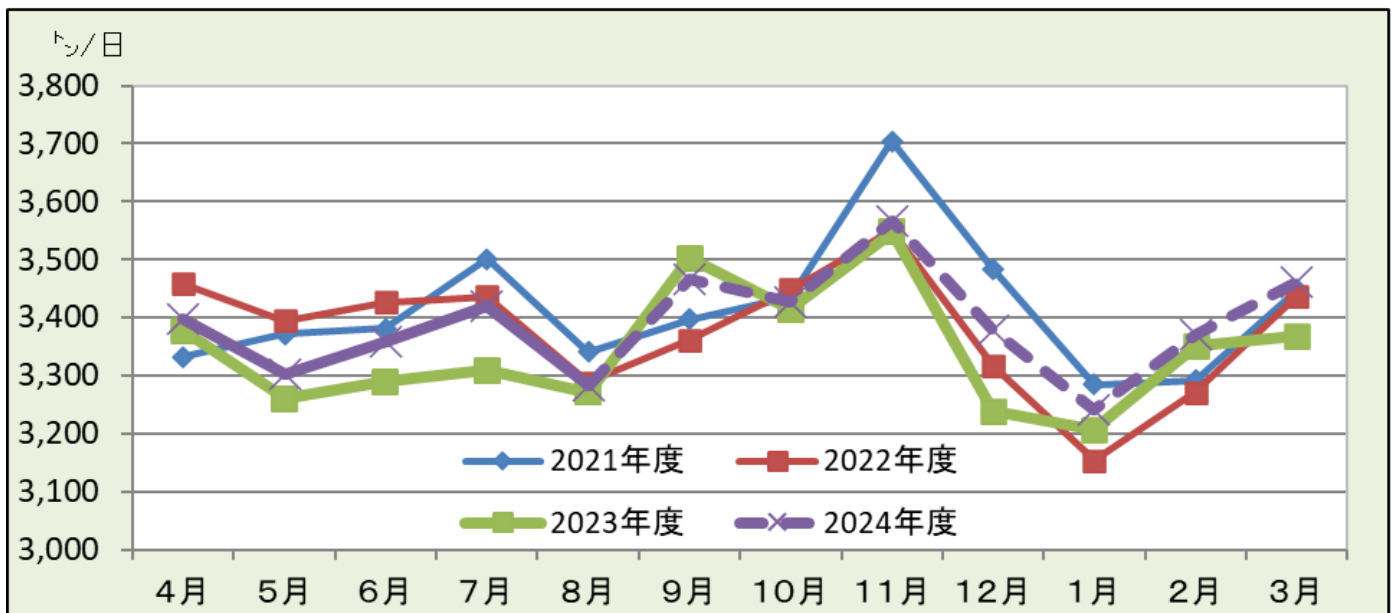
グラフ4-3：乳製品等向生乳処理量（日均量）



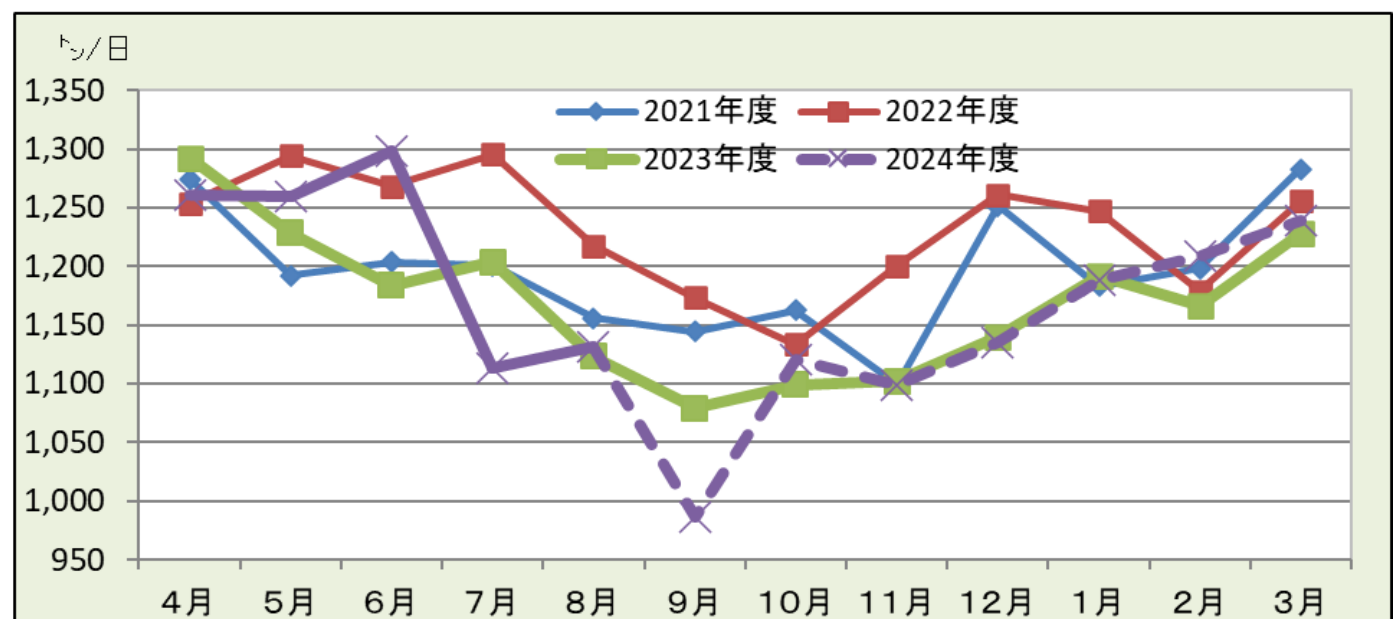
グラフ4-4：生クリーム等向・チーズ向生乳処理量（日均量）



グラフ4-5：生クリーム等向生乳処理量（日均量）



グラフ4-6：チーズ向生乳処理量（日均量）



5. 乳製品需給の動向

表5-1: 2023年度の脱脂粉乳の需給(網掛け:実績)

(千トン)

	期首在庫量		生産量		輸入 売渡し C	過不足 B+C-D	期末在庫量				推定出回り量	
	A	前年比	B	前年比			A+B+C-D	前年比	月数	※ 対策除いた 場合の月数	D	前年比
第1四半期	64.5	66.0%	39.7	92.2%	0.3	4.6	69.1	66.4%	5.0	6.7	35.3	96.0%
第2四半期	69.1	66.4%	29.2	85.7%	0.1	-10.4	58.7	63.2%	4.3	5.7	39.8	87.7%
第3四半期	58.7	63.2%	34.7	95.0%	0.0	-8.5	50.2	60.9%	3.7	4.9	43.3	92.1%
第4四半期	50.2	60.9%	43.6	107.3%	0.4	-2.4	47.7	74.0%	3.5	4.6	46.4	79.2%
上期	64.5	66.0%	68.9	89.3%	0.4	-5.8	58.7	63.2%	4.3	5.7	75.1	91.4%
下期	58.7	63.2%	78.3	101.5%	0.4	-10.9	47.7	74.0%	3.5	4.6	89.7	84.9%
年度計	64.5	66.0%	147.3	95.4%	0.8	-16.8	47.7	74.0%	3.5	4.6	164.8	87.8%

89.0 138.0% 8.7

※在庫対策を考慮しない場合の在庫量

123.5 65.8%

※在庫対策を考慮しない場合の出回り量(対策無し通常需要)

表5-2: 2024年度の脱脂粉乳の需給(見通し)

(千トン)

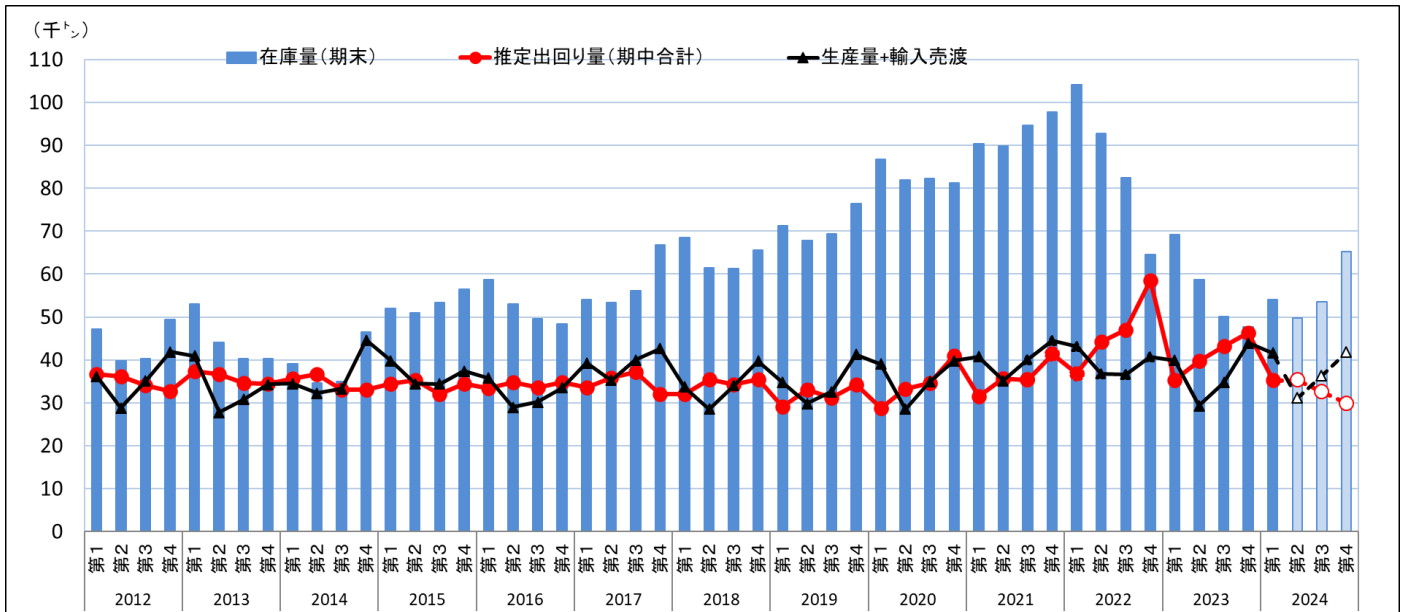
	期首在庫量		生産量		輸入 売渡し C	過不足 B+C-D	期末在庫量				推定出回り量	
	A	前年比	B	前年比			A+B+C-D	前年比	月数	※ 対策除いた 場合の月数	D	前年比
第1四半期	47.7	74.0%	41.5	104.5%	0.2	6.3	54.1	78.2%	4.9	5.6	35.3	100.0%
第2四半期	54.1	78.2%	31.1	106.4%	0.0	-4.2	49.8	84.9%	4.5	5.5	35.4	88.9%
第3四半期	49.8	84.9%	36.1	104.1%	0.1	3.7	53.5	106.7%	4.8	5.9	32.6	75.3%
第4四半期	53.5	106.7%	41.3	94.8%	0.4	11.8	65.3	136.7%	5.9	7.0	30.0	64.6%
上期	47.7	74.0%	72.6	105.3%	0.2	2.1	49.8	84.9%	4.5	5.5	70.7	94.1%
下期	49.8	84.9%	77.5	98.9%	0.5	15.4	65.3	136.7%	5.9	7.0	62.5	69.8%
年度計	47.7	74.0%	150.1	101.9%	0.7	17.5	65.3	136.7%	5.9	7.0	133.2	80.9%

54.0 113.0% 4.9

※在庫対策を考慮した在庫量、および出回り量
4~8月の対策数量は実績に含まれている。
24年度の対策数量の残数は約11千トンと推定。

144.5 87.7%

グラフ5: 脱脂粉乳の生産量・輸入売渡・推定出回り量・在庫量(四半期毎)



【2024年度の脱脂粉乳需給の見通し】 生産量は150.1千トン・前年比101.9%、推定出回り量は133.2千トン・同80.9%となる見通し。輸入売渡しは0.7千トンと仮定(※)して、年度末在庫量は65.3千トン・同136.7%、単年度ギャップは17.5千トンを見込む。なお、業界協調の在庫削減対策による効果は年間約19千トンの削減を見込んでおり、これを考慮すると出回り数量は144.5千トン・同87.7%、年度末在庫量は54.0千トン・同113.0%を見込む(4-8月の実績には対策の効果が含まれている)。

※2024年度当初枠から輸入売渡数量を推定。TPP11、日EU・EPAによる民間貿易については考慮していない。

【前回見通し(7/30公表)】 生産量154.1千トン・前年比104.6%、推定出回り量は130.2千トン(対策除く)・同79.0%となる見通し。輸入売渡しは0.8千トンと仮定、年度末在庫量は72.5千トン・同151.7%。

表5'-1：2023年度のバターの需給（網掛け：実績）

(千トン)

	期首在庫量		生産量		輸入 売渡し C	過不足 B+C-D	期末在庫量				推定出回り量	
	A	前年比	B	前年比			A+B+C-D	前年比	月数	※ 対策除いた 場合の月数	D	前年比
第1四半期	28.8	72.9%	19.0	90.7%	3.7	1.0	29.9	71.5%	4.2	4.2	21.6	104.4%
第2四半期	29.9	71.5%	13.5	82.0%	2.7	-3.9	26.0	66.6%	3.7	3.7	20.1	93.6%
第3四半期	26.0	66.6%	14.9	94.3%	2.3	-5.7	20.3	65.9%	2.9	2.9	22.8	86.7%
第4四半期	20.3	65.9%	21.0	105.6%	3.4	4.1	24.4	84.7%	3.5	3.5	20.3	83.3%
上期	28.8	72.9%	32.6	86.9%	6.4	-2.8	26.0	66.6%	3.7	3.7	41.7	98.9%
下期	26.0	66.6%	35.9	100.6%	5.6	-1.6	24.4	84.7%	3.5	3.5	43.1	85.1%
年度計	28.8	72.9%	68.5	93.6%	12.0	-4.4	24.4	84.7%	3.5	3.5	84.8	91.4%

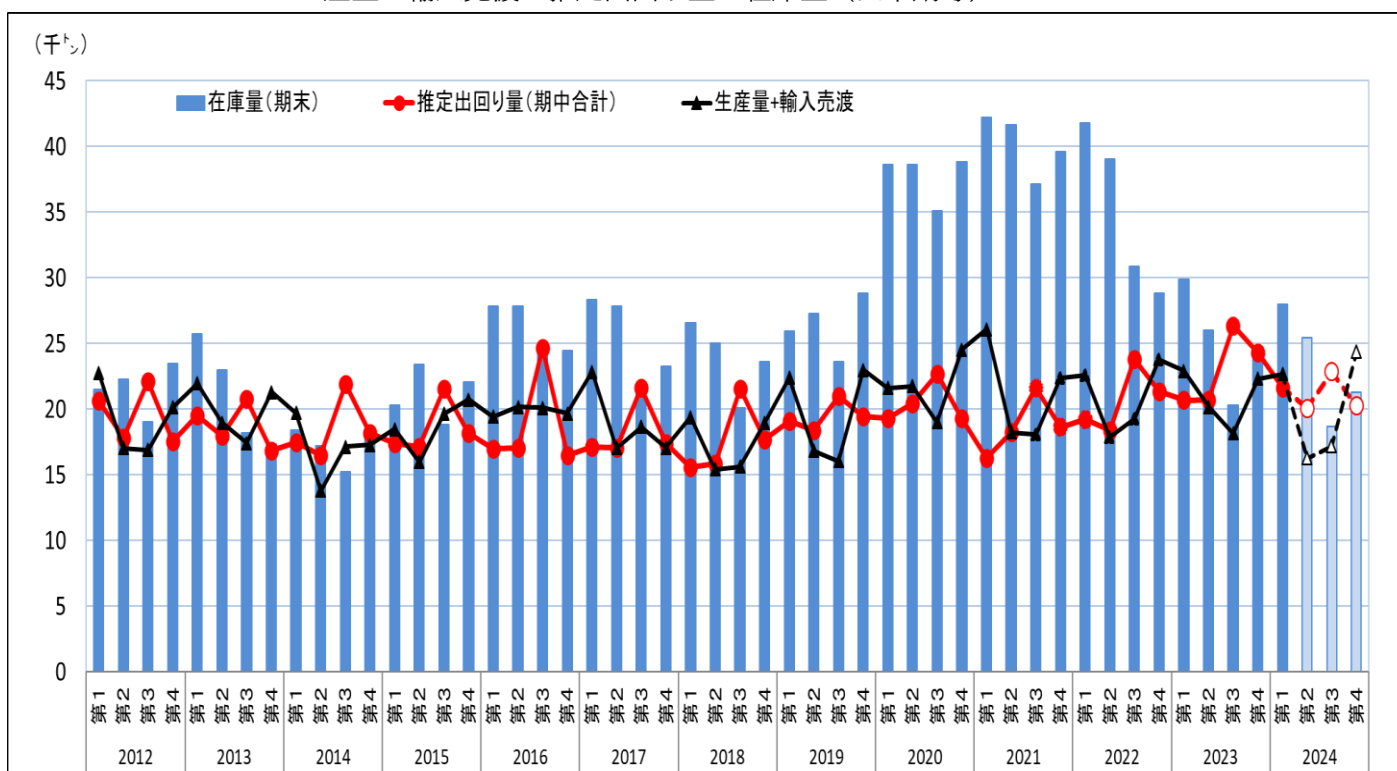
※2022年度の対策分除く推定出回り量との比較(前年比) 96.2%

表5'-2：2024年度のバターの需給（見通し）

(千トン)

	期首在庫量		生産量		輸入 売渡し C	過不足 B+C-D	期末在庫量				推定出回り量	
	A	前年比	B	前年比			A+B+C-D	前年比	月数	※ 対策除いた 場合の月数	D	前年比
第1四半期	24.4	84.7%	19.7	103.6%	2.9	3.6	28.0	93.7%	3.9	3.9	19.0	88.0%
第2四半期	28.0	93.7%	14.0	103.6%	3.1	-2.6	25.4	97.8%	3.5	3.5	19.7	97.9%
第3四半期	25.4	97.8%	15.5	104.1%	4.8	-6.8	18.7	91.8%	2.6	2.6	27.1	118.8%
第4四半期	18.7	91.8%	19.9	94.8%	3.2	2.6	21.3	87.1%	3.0	3.0	20.5	101.3%
上期	24.4	84.7%	33.7	103.6%	6.0	1.0	25.4	97.8%	3.5	3.5	38.7	92.7%
下期	25.4	97.8%	35.4	98.7%	8.1	-4.2	21.3	87.1%	3.0	3.0	47.7	110.6%
年度計	24.4	84.7%	69.2	101.0%	14.1	-3.1	21.3	87.1%	3.0	3.0	86.4	101.8%

グラフ5'：バターの生産量・輸入売渡・推定出回り量・在庫量（四半期毎）



【2024年度のバター需給の見通し】 生産量は69.2千トン・前年比101.0%、推定出回り量は86.4千トン・同101.8%となる見通し。輸入売渡しを14.1千トンと仮定(※)すると年度末在庫量は21.3千トン・同87.1%。

※2023年度および2024年度の輸入枠から売渡数量を推定。6月に決定した追加輸入枠(4千トン)も考慮している。TPP11、日EU・EPAによる民間貿易については考慮していない。

【前回見通し(7/30公表)】 「生産量」71.4千トン・前年比104.2%、推定出回り量は86.3千トン・同101.7%となる見通し。「輸入売渡し」は14.4千トンと仮定、「年度末在庫量」は23.9千トン・同97.8%。

6. 都府県の生乳需給の動向

表6-1: 2023年度の都府県の需給(網掛け:実績)

(千トン)

	生乳供給量		飲用等向処理量		生クリーム等向・チーズ向		A-B-C	移入量(道外移出量)D		脱脂粉乳・バター等向	
	A	前年比	B	前年比	C	前年比			前年比		前年比
4月	277	95.2%	275	96.6%	6	103.4%	-4	31	100.6%	27	86.7%
5月	281	94.5%	293	96.9%	5	98.0%	-17	38	102.5%	21	77.6%
6月	261	94.3%	290	96.7%	5	100.0%	-33	47	108.8%	13	86.6%
7月	257	94.4%	289	97.1%	5	97.5%	-38	52	107.5%	14	82.1%
8月	245	94.0%	274	95.9%	5	94.8%	-33	49	101.5%	15	83.2%
9月	239	93.6%	291	97.6%	5	96.4%	-56	61	109.7%	5	54.4%
10月	254	95.1%	294	97.2%	5	98.5%	-45	53	105.0%	8	82.8%
11月	247	95.5%	272	97.7%	5	97.7%	-31	40	107.4%	10	80.4%
12月	261	96.6%	263	97.8%	6	94.0%	-8	35	100.6%	27	91.0%
1月	267	97.6%	271	98.2%	5	99.2%	-9	36	109.0%	27	105.9%
2月	257	102.3%	262	101.6%	5	101.4%	-10	34	105.9%	23	118.2%
3月	281	99.0%	266	96.5%	6	100.6%	9	29	94.2%	39	114.2%
第1四半期	820	94.7%	858	96.7%	16	100.5%	-54	116	104.4%	62	83.3%
第2四半期	741	94.0%	854	96.9%	14	96.2%	-127	161	106.4%	34	77.2%
第3四半期	762	95.8%	829	97.6%	16	96.6%	-84	129	104.5%	45	86.9%
第4四半期	804	99.5%	799	98.7%	15	100.4%	-10	99	103.2%	89	112.5%
上期	1,561	94.3%	1,711	96.8%	30	98.4%	-181	277	105.6%	96	81.0%
下期	1,566	97.7%	1,628	98.1%	32	98.4%	-94	228	103.9%	134	102.4%
年度計	3,127	96.0%	3,340	97.5%	62	98.4%	-275	505	104.8%	230	92.2%

表6-2: 2024年度の都府県の需給(見通し)

(千トン)

	生乳供給量		飲用等向処理量		生クリーム等向・チーズ向		A-B-C	移入量(道外移出量)D		脱脂粉乳・バター等向	
	A	前年比	B	前年比	C	前年比			前年比		前年比
4月	278	100.0%	270	98.1%	5	95.7%	2	33	104.9%	34	125.8%
5月	282	100.5%	288	98.6%	5	94.9%	-11	38	100.1%	27	128.0%
6月	262	100.3%	290	100.1%	5	93.0%	-32	45	97.7%	13	97.6%
7月	249	96.9%	283	97.9%	5	96.4%	-39	51	99.3%	12	86.3%
8月	238	96.9%	273	99.6%	5	99.0%	-39	52	107.4%	13	82.8%
9月	237	99.1%	289	99.4%	5	100.0%	-56	64	105.5%	8	162.4%
10月	252	99.4%	293	99.8%	5	100.0%	-46	57	107.2%	11	132.3%
11月	246	99.6%	271	99.7%	5	100.0%	-31	43	106.0%	12	124.7%
12月	259	99.5%	262	99.5%	6	100.0%	-9	40	112.0%	31	115.4%
1月	264	99.0%	270	99.6%	5	100.0%	-11	36	99.9%	26	93.8%
2月	243	94.9%	256	97.5%	5	100.0%	-17	35	105.1%	19	79.7%
3月	277	98.3%	270	101.4%	6	100.0%	1	35	118.5%	35	92.1%
第1四半期	822	100.3%	849	99.0%	15	94.6%	-42	116	100.4%	75	120.5%
第2四半期	724	97.6%	845	98.9%	14	98.4%	-135	168	104.1%	32	95.0%
第3四半期	758	99.5%	827	99.7%	16	100.0%	-85	140	108.1%	54	120.6%
第4四半期	784	97.4%	795	99.5%	15	100.0%	-26	106	107.2%	80	89.4%
上期	1,546	99.0%	1,693	98.9%	29	96.4%	-177	284	102.6%	107	111.4%
下期	1,542	98.4%	1,622	99.6%	32	100.0%	-112	246	107.7%	134	99.9%
年度計	3,087	98.7%	3,315	99.3%	61	98.2%	-289	530	104.9%	241	104.7%

【2024年度都府県の生乳需給の見通し】「生乳供給量」は3,087千トン・前年比98.7%、「飲用等向処理量」は3,315千トン・同99.3%、北海道から都府県への「移入必要量(道外移出量)」は、530千トン・同104.9%となる見通し。

【前回見通し(7/30公表)】「生乳供給量」3,123千トン・前年比99.9%、「飲用等向処理量」3,320千トン・同99.4%、移入量537千トン・同106.3%。

7. 需給動向を踏まえた当面の課題と対応について

北海道では、昨年夏の酷暑の影響で乳牛の受胎時期が遅れ今年5月の分娩頭数が大きく減少した。また、全国の7月の平均気温は昨年同月の記録を更新し、1898年の統計開始以来最も暑い7月になった。これらの影響により北海道では6月と7月、都府県では7月の生乳生産量が前年割れとなった。8月も地域によっては酷暑に見舞われ生乳生産が減少した一方、北海道では昨年に比べると若干暑さが和らぎ、分娩頭数が増加に転じたこともあり生産量は回復傾向で推移している。

こうした状況下で8月下旬から9月上旬にかけて小中学校の学校給食が再開し、飲用牛乳の最需要期を迎えた。例年同様、供給面で大きな混乱を生じさせないよう現在も広域的な配乳調整が行われている。都府県では9月以降も厳しい残暑が続く、生乳需給調整は予断を許さない状況が継続している。また、大型の台風10号が日本列島に上陸し各地に大きな被害を与えたが、酪農乳業関係者が事前に協議を重ね対策を講じたことで集送乳への混乱は最小限に抑えることができています。

酷暑が常態化する中、生乳生産現場での適切な暑熱対策の重要性は今後も継続的に呼びかける必要がある。飲用需要はピークを越え今後は減少局面に向かう一方、12月までは緩和とひっ迫両睨みの状況が続く、その後年末に向けて緩和傾向に転換していく。今後の生乳需給に係る課題や対応については、状況変化を見極めつつ適宜適切な情報発信および下記の課題について柔軟に対応することが重要となる。

(1) 需給緩和期の対応

学校給食用牛乳の供給が停止する年末年始や年度末の生乳需給は一時的に緩和傾向が強まるが、飲用牛乳の需要が低迷しているここ数年は緩和期の深刻さが増している。昨年度は生・処が協調した配乳調整に取り組むとともに乳製品工場をフル稼働することで乗り越えることができた。飲用需要が価格改定以前の水準まで戻らない中、今年度の年末年始や年度末も乳製品工場がフル稼働を求められる事態が想定され、要員確保が厳しい中で昨年度以上に厳しい加工向け処理の対応が必要となる可能性がある。

生乳流通形態の多様化が進む中、酪農乳業関係者は今後の加工処理の動向を注視するとともに、需給調整のリスクや負担が一部の関係者や地域に偏在しないよう、業界内で生産者・乳業者が共同して取り組む新たな仕組みの構築に向けて議論を進めていく必要がある。また、牛乳乳製品の安定的な需要を確保するため、乳が持つ価値や魅力を消費者に伝えるとともに、季節性ニーズをとらえた製品の開発や継続的な消費拡大の取り組みを進めることが重要である。

(2) 脱脂粉乳・バターの需給調整について

バターは、単年度の需要量が供給量を上回る状況が継続している。一方、6月に措置された国家貿易による輸入枠数量の追加分4,000ト（バターの製品量換算）はすでに大部分が落札されたとともに、年内に売り渡される見通しであることから供給面で大きな混乱は生じないと見込まれるものの、引き続き需給動向を注視し需要に対応した安定供給に努めることが求められる。

他方、バターとともに需給の調整弁の役割を担う脱脂粉乳の需要は依然として低迷している。生・処が協調して取り組む対策の効果などで在庫の積み増しを回避しているが、自然体では単年度の需要量が供給量を下回る状況が継続している。こうした脱脂粉乳とバターの需要不均衡の構造的な課題解決に向けて、生・処協調の在庫削減対策の着実な実行とともに脱脂粉乳の需要創造・拡大に向けた対応が欠かせない。

(3) 中長期の生乳生産基盤の維持・強化に向けて

分娩時期のズレなどで、乳用牛の出生頭数の推移は例年と違う動きを見せている。また、厳しい経営環境の中で子牛の市場価格が低迷し、副産物収入確保のために和牛の受精卵移植が増え乳用種の種付け頭数が減少したことで、2025年度以降は主力となる2~4歳の頭数が減少傾向で推移する見通しである。国産牛乳乳製品に対する需要に最大限応えるため、酪農乳業界で将来を見据えた計画的な生産基盤の維持・強化に向けて検討を重ねることが肝要である。