

2024年度および2025年度の生乳及び 牛乳乳製品の需給見通しと課題について

2025年1月31日



一般社団法人 Jミルク
Japan Dairy Association (J-milk)

本見通しの趣旨

本見通しは、ARIMA モデル（短期予測モデル）から得られた推計値ならびに関係者からのヒアリング等に基づき算出したものであり、酪農乳業界としての需給に係る課題を抽出し、その課題対応の取り組みや検討の協議に資することを目的としている。

※業界としての今後の需要拡大に係る取り組み等、現時点で推計したり、成果を見通したりすることが困難な要素については加味していない。

本見通しの前提

1. 生乳生産予測（P 3～4 の説明）

- (1) 北海道及び都府県の予測値は、2024 年 11 月までの生乳生産量データに基づき、累積気温や乳牛頭数（搾乳牛頭数・妊娠頭数）等の要因変数を ARIMA モデルに組み込んだ予測モデルによる推計値を基本に算出。なお、2025 年度の夏場の気温は、「猛暑」で試算した。
- (2) 要因変数として採用している搾乳牛頭数は、家畜改良センターの月齢別乳用雌牛頭数（速報値）を基に、季節当月ごとの月齢推移確率（X ヶ月齢の乳用牛について、前月の X-1 ヶ月齢からの平均残存率）を求めて推計。妊娠頭数は、授精頭数及び累積気温等の要因変数を ARIMA モデルに組み込んだ予測モデルにより推計（AR による推計）。

2. 月齢別乳用雌牛頭数の推移と出生頭数（P 5～6 の説明）

家畜改良センターの月齢別乳用雌牛頭数（速報値）を基に、季節月ごとの月齢推移確率（X ヶ月齢の乳用牛について前月の X-1 ヶ月齢からの平均残存率）を求め推計。出生頭数（実績）は家畜改良センターの乳用雌牛頭数（速報値）をまとめた。

3. 牛乳等生産量予測（P 7～9 の説明）

各々の予測値は、2024 年 11 月までの生産量データに基づき、人口、価格、累積気温、平日日数等の要因変数、ARIMA モデルに組み込んだ予測モデルによる推計値を基本に算出。さらに、直近の小売 P O S データで確認された変化動向等も考慮した。なお、2025 年度の夏場の気温は、「猛暑」で試算した。

4. 用途別処理量予測（P 10～12 の説明）

- (1) 生乳供給量は、生乳生産量から自家消費量を差し引いて算出。
- (2) 自家消費量は、各地域の直近までの動向を踏まえ設定。
- (3) 飲用等向処理量は、牛乳、加工乳、成分調整牛乳、乳飲料、はっ酵乳の予測生産量を基に、最近の生乳使用係数を乗じ算出。

5. 脱脂粉乳・バター需給予測（P 13～14 の説明）

- (1) 脱脂粉乳・バターの生産量は、脱脂粉乳・バター等向処理予測数量に、直近の動向等を反映した製造係数（これらの製品単位あたりに実際に使用された生乳数量）を乗じて算出。
- (2) 脱脂粉乳・バターの推定出回り量は、2024 年 11 月までの推定出回り量データに基づき、発酵乳の動向等の要因変数を ARIMA モデルに組み込んだ予測モデルによる推計値を基本に算出。
- (3) 脱脂粉乳・バターの在庫月数は、今年度予測の 1 ヶ月平均出回り量を基に算出。

6. 都府県生乳需給予測 (P 1 5の説明)

- (1)「移入必要量(道外移出量)」は、都府県不足量の補完と、北海道ブランド牛乳製造のための必要乳量等を基本に算出。
- (2)「脱脂粉乳・バター等向処理量」は、「A-B-C」+「移入量」-「移出量」で算出。過去5年間の最低数量や直近の需給状況並びに北海道における脱脂粉乳・バター等仕向の処理能力を加味して算出。

1. 地域別生乳生産量の動向

表1-1：2024年度の地域別生乳生産量（網掛け：実績）

（千トン）

	全 国		北海道		都府県	
		前年比		前年比		前年比
4月	635	101.1%	356	101.9%	279	100.0%
5月	656	101.0%	371	101.3%	284	100.6%
6月	616	99.5%	352	98.9%	264	100.3%
7月	606	98.3%	356	99.1%	251	97.2%
8月	592	100.3%	352	102.7%	240	97.0%
9月	579	101.0%	344	103.5%	235	97.6%
10月	606	101.4%	354	103.4%	252	98.7%
11月	589	101.8%	341	103.3%	248	99.7%
12月	616	101.2%	357	103.0%	259	98.8%
1月	630	101.4%	362	103.0%	267	99.4%
2月	577	97.1%	330	98.3%	247	95.4%
3月	648	100.2%	368	101.3%	280	98.9%
第1四半期	1,907	100.5%	1,079	100.7%	828	100.3%
第2四半期	1,778	99.9%	1,052	101.7%	726	97.3%
第3四半期	1,811	101.4%	1,052	103.2%	759	99.1%
第4四半期	1,854	99.6%	1,060	100.9%	794	98.0%
上期	3,685	100.2%	2,131	101.2%	1,554	98.9%
下期	3,665	100.5%	2,112	102.1%	1,554	98.5%
年度計	7,350	100.4%	4,243	101.6%	3,108	98.7%

表1-2：2025年度の地域別生乳生産量（見通し）

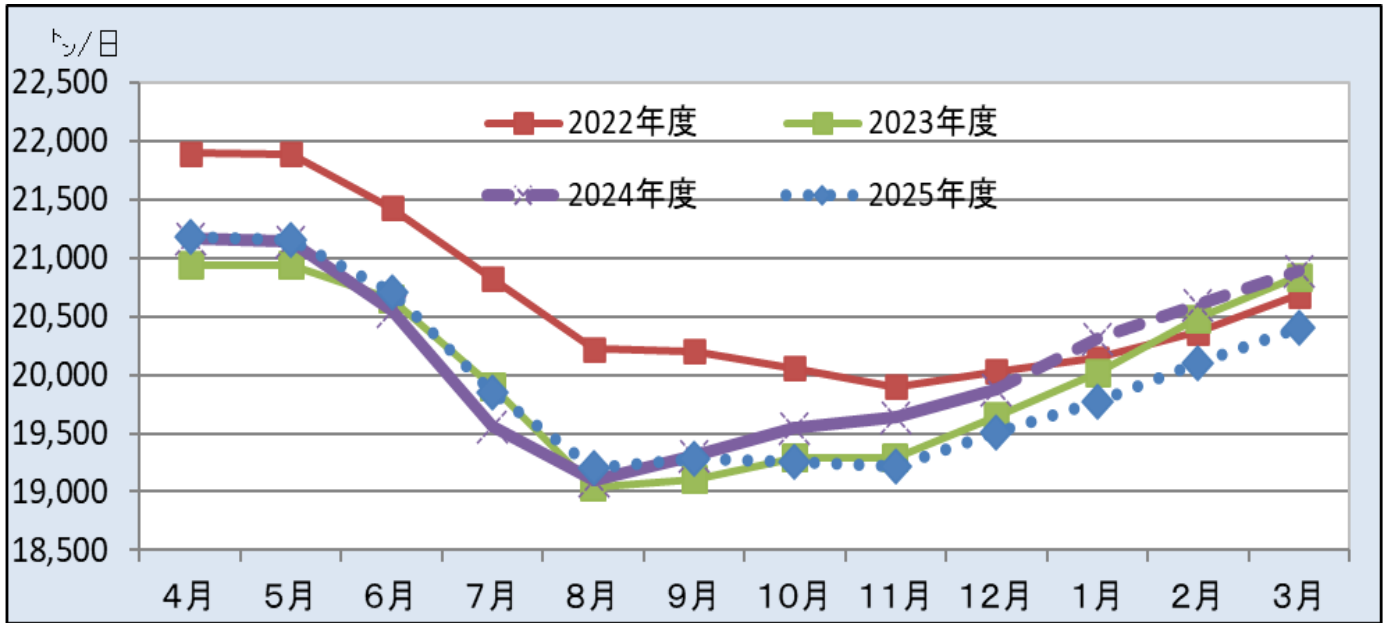
（千トン）

	全 国		北海道		都府県	
		前年比		前年比		前年比
4月	635	100.1%	358	100.8%	277	99.2%
5月	656	100.0%	374	100.7%	282	99.1%
6月	621	100.8%	360	102.3%	261	98.8%
7月	615	101.4%	366	102.8%	250	99.5%
8月	595	100.6%	356	101.0%	240	99.9%
9月	578	99.8%	343	99.6%	236	100.1%
10月	597	98.5%	350	98.9%	247	98.0%
11月	577	97.9%	336	98.6%	240	96.9%
12月	605	98.1%	352	98.6%	253	97.5%
1月	613	97.3%	354	97.9%	258	96.6%
2月	563	97.6%	324	98.1%	239	96.9%
3月	633	97.7%	361	98.2%	271	96.9%
第1四半期	1,912	100.3%	1,092	101.2%	820	99.1%
第2四半期	1,789	100.6%	1,064	101.2%	725	99.8%
第3四半期	1,779	98.2%	1,038	98.7%	740	97.5%
第4四半期	1,808	97.5%	1,039	98.1%	769	96.8%
上期	3,701	100.5%	2,156	101.2%	1,545	99.4%
下期	3,587	97.9%	2,078	98.4%	1,509	97.2%
年度計	7,288	99.2%	4,234	99.8%	3,054	98.3%

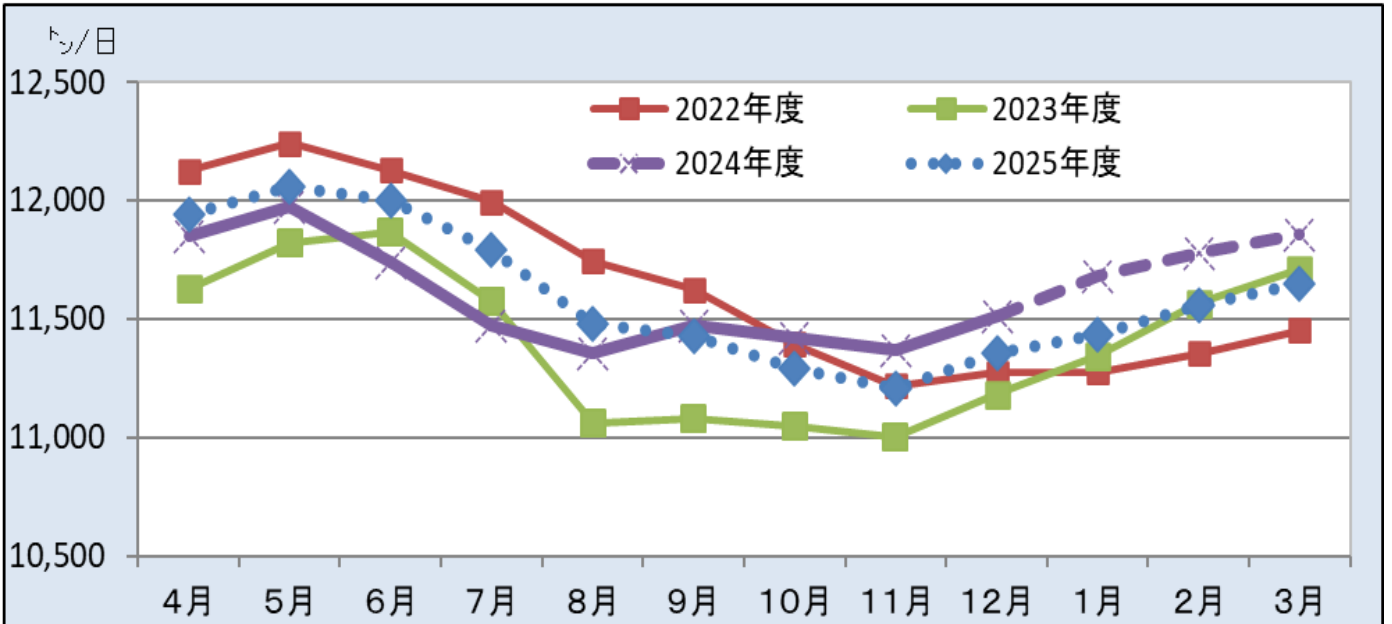
【2024年度生乳生産の見通し】 全国7,350千トン・前年比100.4%、北海道4,243千トン・同101.6%、都府県3,108千トン・同98.7%の見通し。

【2025年度生乳生産の見通し】 全国7,288千トン・前年比99.2%、北海道4,234千トン・同99.8%、都府県3,054千トン・同98.3%の見通し。都府県は4年連続の減産、全国および北海道は2年ぶりの減産となる見込み。

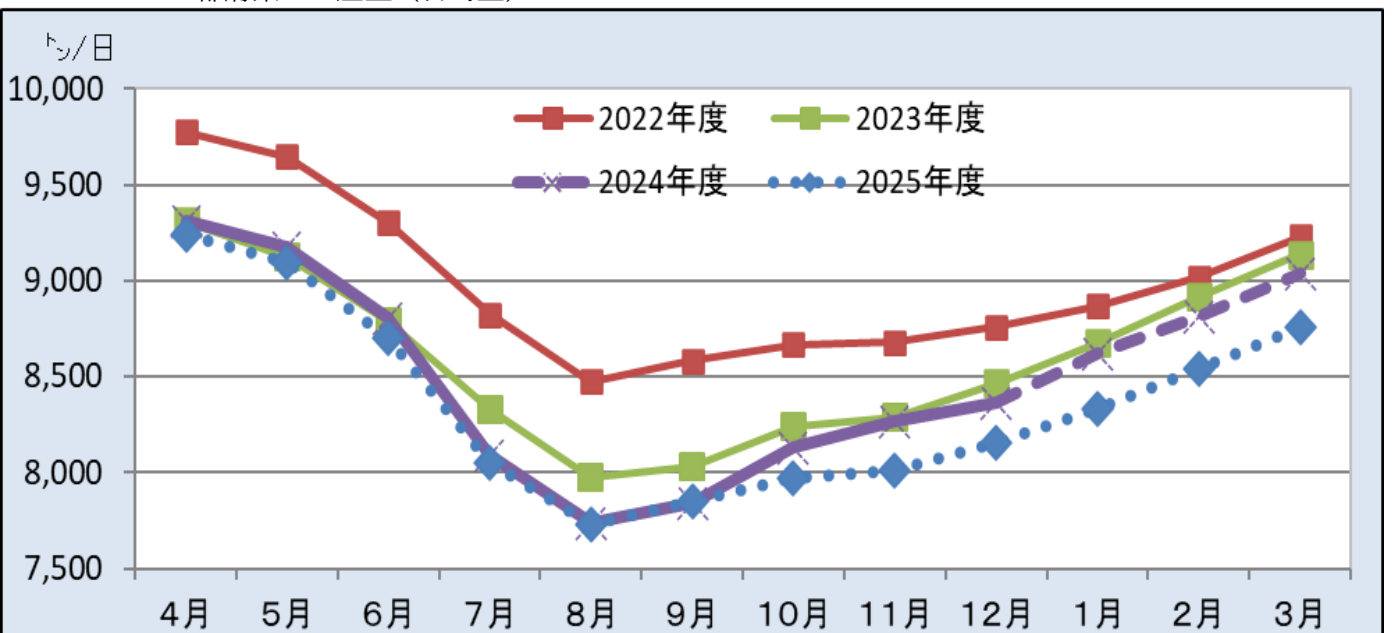
グラフ1-1：全国の生産量（日均量）



グラフ1-2：北海道の生産量（日均量）

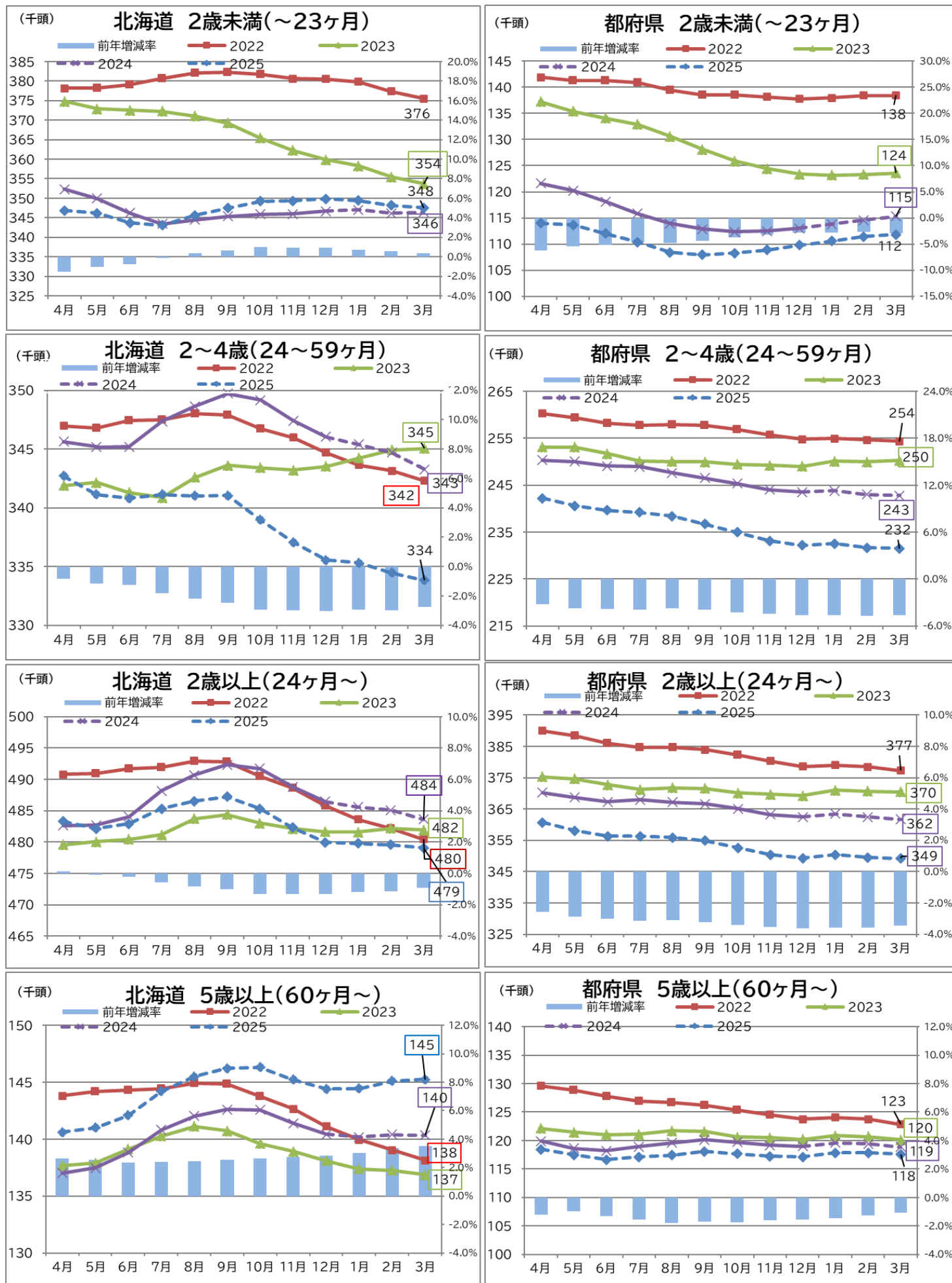


グラフ1-3：都府県の生産量（日均量）

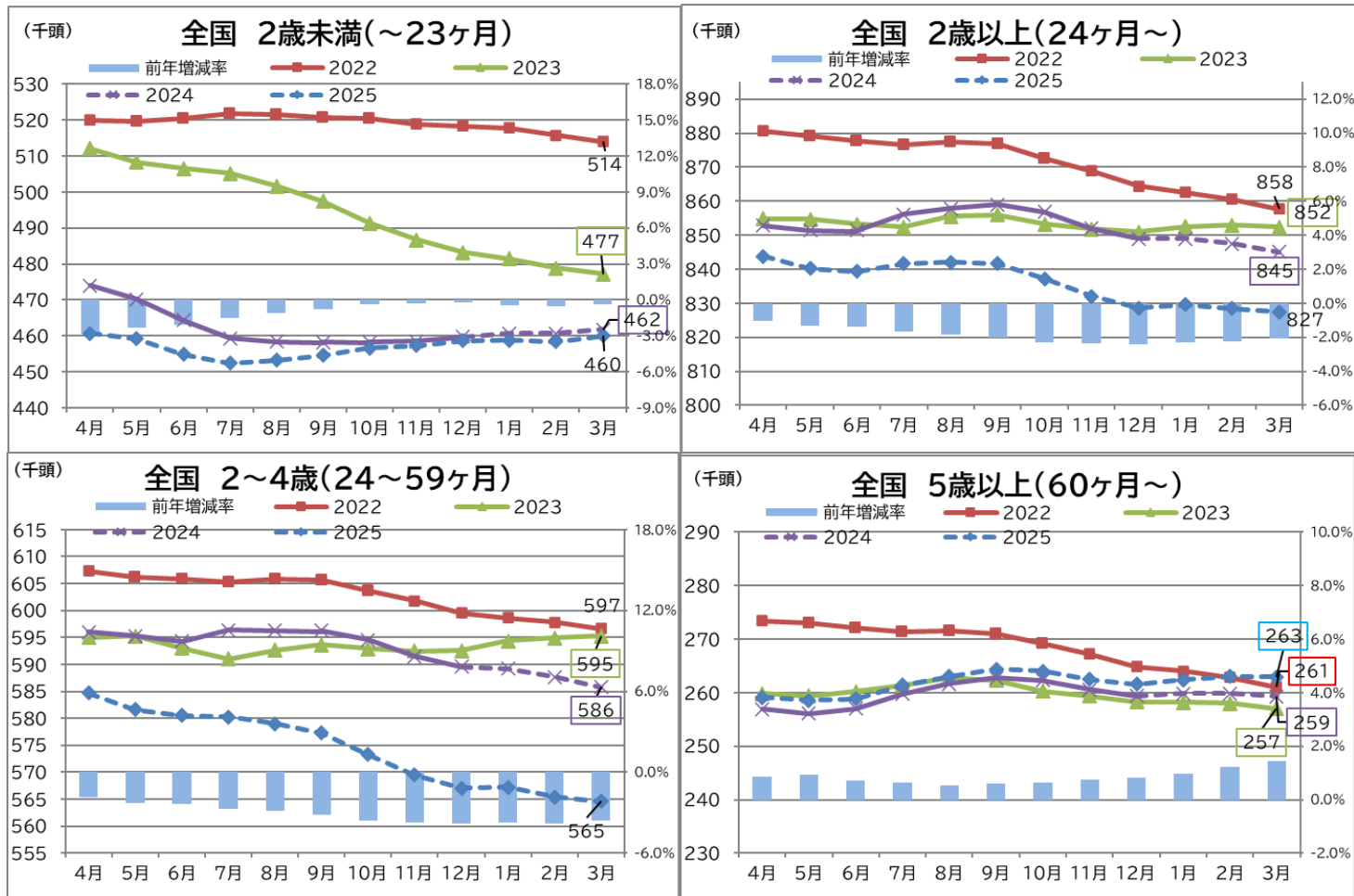


2. 月齢別乳用雌牛頭数の推移と出生頭数

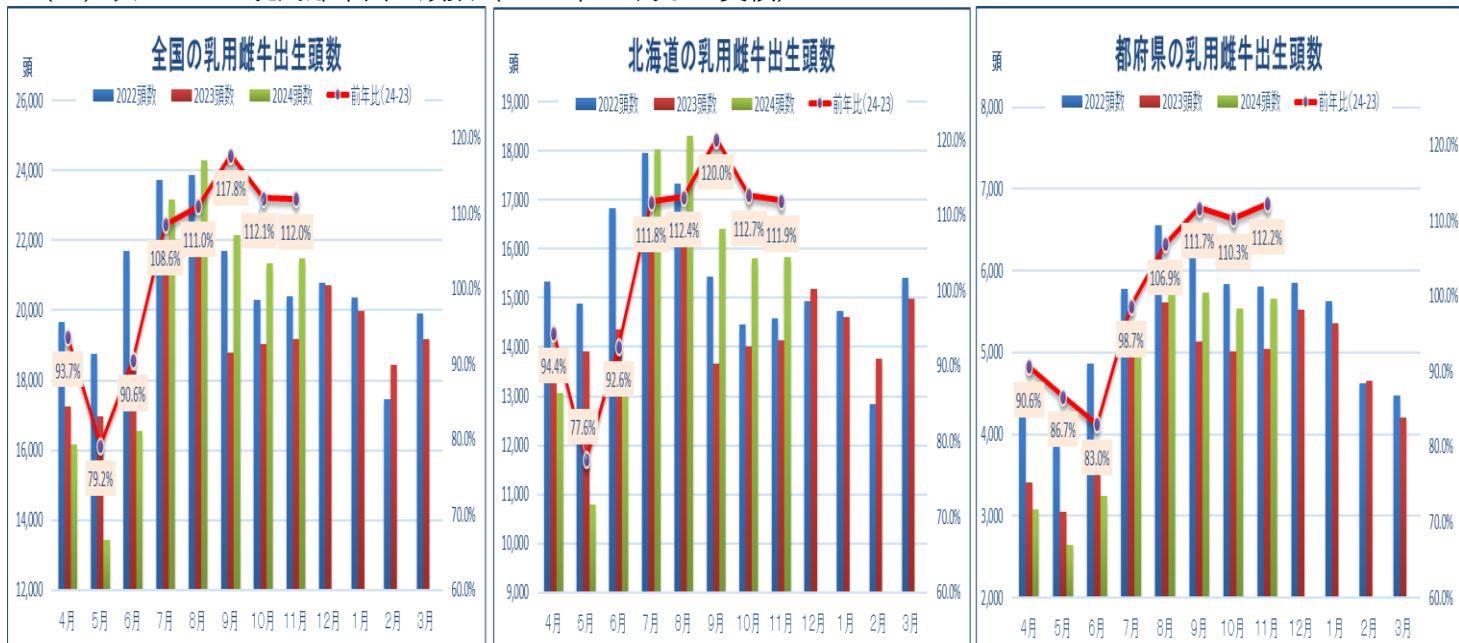
(1) グラフ2-1：北海道と都府県の月齢別乳用雌牛頭数（2025年1月以降見通し）



(2) グラフ2-2：全国の月齢別乳用雌牛頭数（2025年1月以降見通し）



(3) 表2-3：乳用雌牛出生頭数（2024年11月まで実績）



【2025年度の乳用雌牛頭数について】

- ・2歳未満頭数(3月末時点)は、北海道で約2千頭増加する一方、都府県で約3千頭減少する見通し。搾乳牛となる2歳以上頭数(3月末時点)は、北海道で約5千頭、都府県で約13千頭減少する見通し。北海道では、主力となる2～4歳頭数が10月以降大きく減少する見通し。
- ・2024年度の乳用雌牛出生頭数実績(4-11月累計)は、北海道は前年比104.4%、都府県は同101.8%、全国では103.8%といずれも前年を上回って推移している。

3. 牛乳等生産量の動向

表3-1：2024年度の牛乳等生産量（網掛け：実績）

(千kl)

	牛乳類		牛乳						加工乳		成分調整牛乳		乳飲料		はっ酵乳					
			学乳		学乳以外															
	前年比		前年比	前年比	前年比	前年比	うち、業務用	うち、業務用以外	前年比	前年比	前年比	前年比	前年比	前年比	前年比	前年比				
4月	364	98.1%	250	98.8%	26	99.0%	224	98.7%	22	97.6%	201	98.9%	12	102.5%	18	91.8%	83	96.9%	86	102.8%
5月	383	97.5%	265	98.4%	35	100.4%	230	98.1%	21	96.1%	208	98.3%	12	104.7%	19	90.5%	87	95.5%	90	104.9%
6月	380	98.2%	266	100.0%	36	97.1%	229	100.5%	20	104.8%	209	100.1%	10	97.2%	18	90.9%	86	94.7%	86	99.8%
7月	383	96.6%	261	98.0%	23	101.1%	239	97.7%	21	100.8%	218	97.4%	11	103.9%	19	88.2%	92	94.0%	90	103.5%
8月	381	98.8%	249	99.9%	5	83.1%	244	100.3%	22	100.0%	221	100.4%	12	101.8%	19	89.9%	102	97.5%	88	104.9%
9月	391	98.1%	270	100.1%	33	96.1%	237	100.7%	23	104.1%	213	100.3%	12	99.9%	18	88.3%	91	94.6%	86	101.3%
10月	398	99.9%	275	101.0%	37	101.7%	238	100.9%	25	100.7%	213	101.0%	13	98.8%	18	93.4%	92	98.1%	89	106.6%
11月	369	99.5%	258	101.3%	34	100.4%	224	101.4%	25	101.2%	198	101.4%	14	103.5%	17	93.1%	80	94.7%	85	109.0%
12月	354	99.0%	247	100.5%	28	104.0%	220	100.0%	25	96.4%	195	100.5%	14	99.8%	17	92.5%	76	96.0%	82	109.5%
1月	359	99.6%	252	100.7%	30	98.7%	222	101.0%	22	101.3%	200	100.9%	13	107.6%	17	93.0%	77	96.6%	87	110.4%
2月	336	96.9%	238	98.1%	32	96.3%	206	98.4%	21	94.4%	185	98.9%	12	101.3%	16	90.5%	71	93.7%	82	106.6%
3月	361	100.9%	249	101.9%	21	102.5%	228	101.8%	24	102.5%	204	101.7%	13	101.8%	17	92.6%	82	99.7%	93	109.6%
第1四半期	1,127	97.9%	780	99.1%	98	98.8%	683	99.1%	64	99.2%	619	99.1%	35	101.6%	55	91.1%	257	95.7%	262	102.5%
第2四半期	1,155	97.8%	780	99.3%	61	96.6%	719	99.5%	67	101.7%	652	99.3%	34	101.8%	56	88.8%	284	95.4%	264	103.2%
第3四半期	1,121	99.5%	780	100.9%	98	101.9%	682	100.8%	75	99.4%	606	101.0%	41	100.7%	52	93.0%	248	96.3%	256	108.3%
第4四半期	1,056	99.2%	739	100.2%	83	98.7%	656	100.4%	66	99.4%	590	100.6%	38	103.5%	49	92.1%	229	96.8%	262	108.9%
上期	2,282	97.9%	1,560	99.2%	159	97.9%	1,401	99.3%	131	100.5%	1,271	99.2%	69	101.7%	111	89.9%	541	95.5%	526	102.9%
下期	2,177	99.3%	1,519	100.6%	181	100.4%	1,338	100.6%	141	99.4%	1,196	100.8%	79	102.0%	101	92.5%	478	96.5%	519	108.6%
年度計	4,459	98.6%	3,079	99.9%	340	99.2%	2,739	100.0%	272	99.9%	2,467	100.0%	149	101.9%	212	91.1%	1,019	96.0%	1,044	105.6%

表3-2：2025年度の牛乳等生産量（見通し）

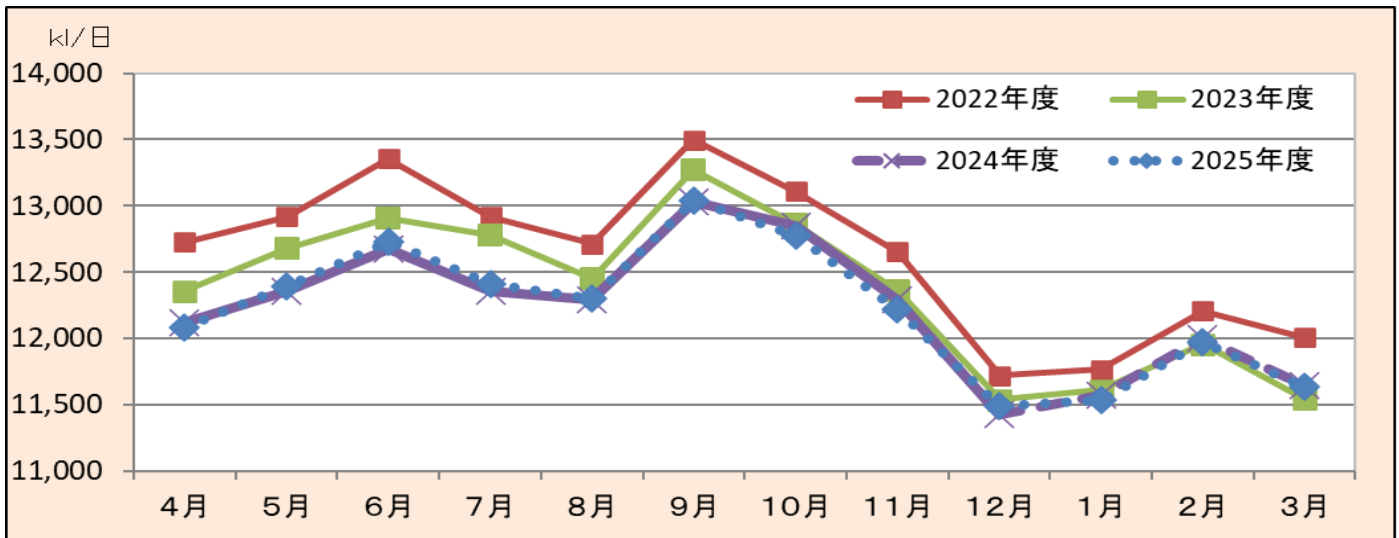
(千kl)

	牛乳類		牛乳						加工乳		成分調整牛乳		乳飲料		はっ酵乳					
			学乳		学乳以外															
	前年比		前年比	前年比	前年比	前年比	うち、業務用	うち、業務用以外	前年比	前年比	前年比	前年比	前年比	前年比	前年比	前年比				
4月	363	99.7%	251	100.3%	27	101.7%	224	100.2%	22	100.3%	202	100.2%	12	100.1%	17	94.8%	83	98.8%	89	104.0%
5月	384	100.3%	268	101.1%	35	98.9%	233	101.4%	22	101.4%	211	101.5%	12	98.1%	18	95.9%	86	98.9%	91	101.2%
6月	382	100.4%	267	100.7%	37	102.8%	230	100.4%	20	99.5%	210	100.5%	11	102.6%	18	96.0%	86	100.2%	89	103.5%
7月	385	100.5%	264	101.0%	23	103.5%	240	100.7%	21	99.2%	220	100.9%	11	102.1%	19	97.5%	91	99.4%	90	100.0%
8月	381	100.1%	253	101.7%	5	108.8%	247	101.5%	22	98.5%	226	101.8%	12	101.8%	18	94.8%	99	96.9%	86	97.4%
9月	391	100.1%	272	100.6%	34	101.9%	238	100.4%	24	101.8%	214	100.2%	12	100.2%	17	95.0%	90	99.5%	86	100.6%
10月	396	99.4%	276	100.4%	36	99.3%	239	100.6%	26	101.2%	214	100.5%	13	103.1%	17	95.3%	89	96.8%	91	102.3%
11月	367	99.5%	257	99.7%	32	94.4%	225	100.5%	25	100.0%	200	100.6%	14	99.8%	16	95.5%	79	99.4%	84	98.8%
12月	356	100.5%	249	100.7%	28	100.0%	222	100.8%	25	100.6%	197	100.8%	14	100.8%	16	98.0%	76	100.3%	83	100.3%
1月	358	99.7%	252	100.1%	29	99.3%	222	100.2%	22	100.0%	201	100.2%	13	100.7%	17	99.8%	76	98.4%	87	99.8%
2月	335	99.8%	238	100.0%	32	99.4%	206	100.1%	21	99.3%	186	100.2%	12	100.6%	16	99.7%	70	98.7%	82	99.8%
3月	361	99.9%	250	100.3%	22	102.4%	228	100.1%	24	100.1%	204	100.0%	13	100.7%	17	99.6%	81	98.8%	93	100.2%
第1四半期	1,128	100.1%	786	100.7%	99	101.1%	687	100.7%	64	100.4%	623	100.7%	35	100.2%	52	95.6%	255	99.3%	269	102.9%
第2四半期	1,157	100.2%	788	101.1%	63	103.1%	725	100.9%	66	99.9%	659	101.0%	35	101.3%	54	95.8%	280	98.5%	262	99.3%
第3四半期	1,119	99.8%	782	100.3%	96	97.8%	686	100.6%	76	100.6%	610	100.7%	42	101.2%	50	96.2%	245	98.7%	258	100.5%
第4四半期	1,054	99.8%	740	100.1%	83	100.1%	657	100.1%	66	99.8%	591	100.2%	39	100.7%	49	99.7%	226	98.6%	262	100.0%
上期	2,286	100.2%	1,574	100.9%	162	101.9%	1,412	100.8%	131	100.1%	1,282	100.9%	70	100.7%	107	95.7%	535	98.9%	531	101.1%
下期	2,172	99.8%	1,522	100.2%	179	98.9%	1,343	100.4%	142	100.2%	1,201	100.4%	80	100.9%	99	97.9%	472	98.7%	520	100.2%
年度計	4,458	100.0%	3,096	100.6%	341	100.3%	2,755	100.6%	273	100.2%	2,483	100.6%	150	100.8%	205	96.8%	1,007	98.8%	1,051	100.7%

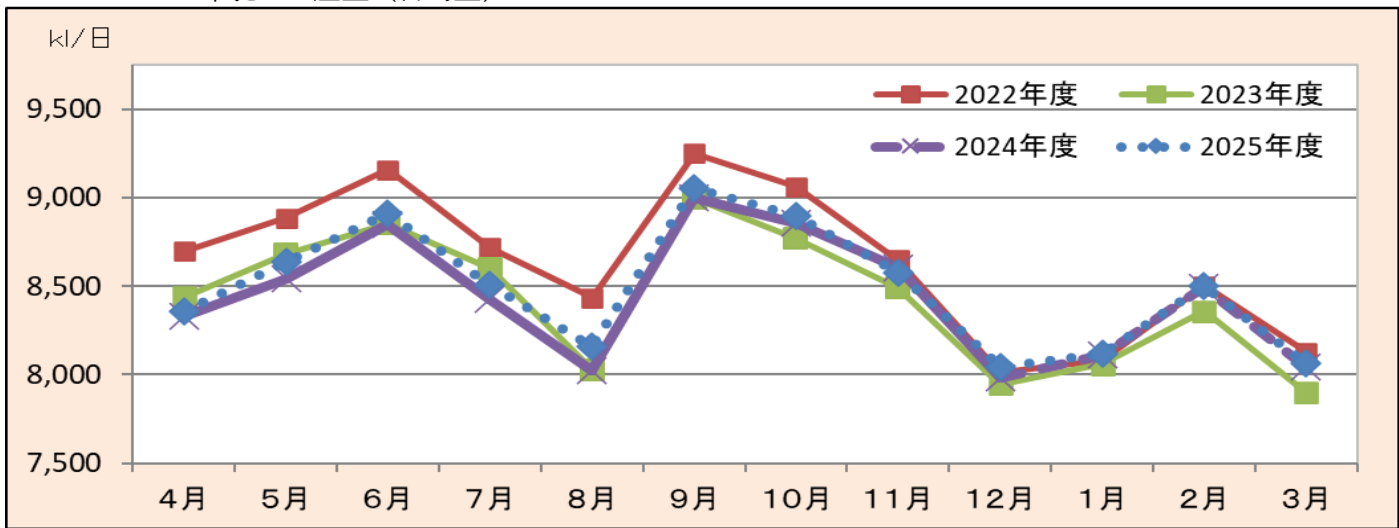
【2024年度の牛乳等生産量の見通し】 「牛乳類」は4,459千kl・前年比98.6%。内訳として、「牛乳」3,079千kl・同99.9%、「加工乳」149千kl・同101.9%、「成分調整牛乳」212千kl・同91.1%、「乳飲料」1,019千kl・同96.0%。「はっ酵乳」1,044千kl・同105.6%の見通し。

【2025年度の牛乳等生産量の見通し】 「牛乳類」は4,458千kl・前年比100.0%。内訳として、「牛乳」3,096千kl・同100.6%、「加工乳」150千kl・同100.8%、「成分調整牛乳」205千kl・同96.8%、「乳飲料」1,007千kl・同98.8%。「はっ酵乳」は、1,051千kl・同100.7%の見通し。

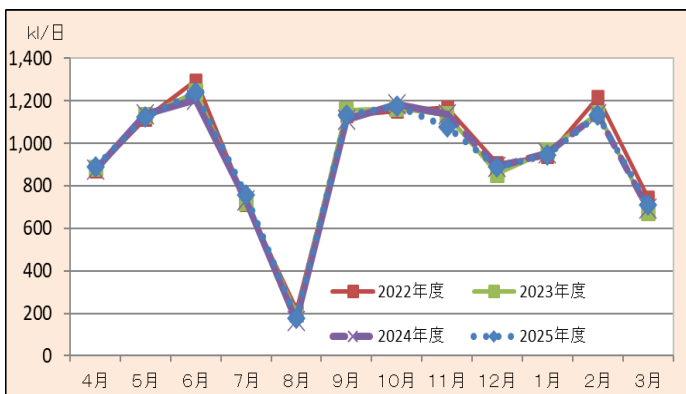
グラフ3-1：牛乳類（牛乳・加工乳・成分調整牛乳・乳飲料）の生産量（日均量）



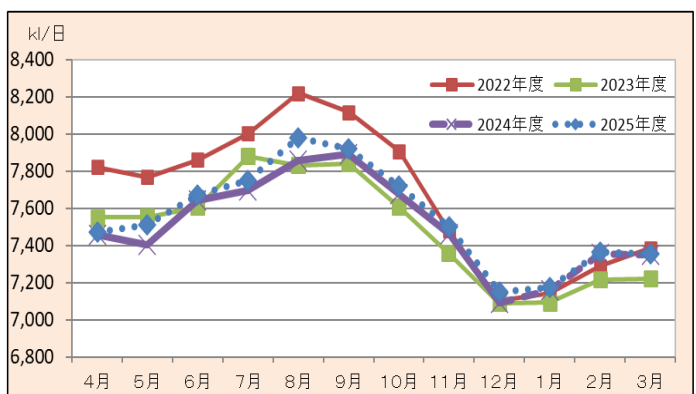
グラフ3-2：牛乳の生産量（日均量）



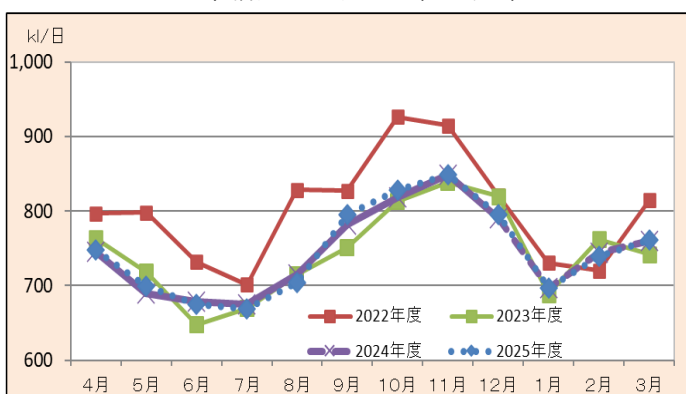
グラフ3-3：学乳の生産量（日均量）



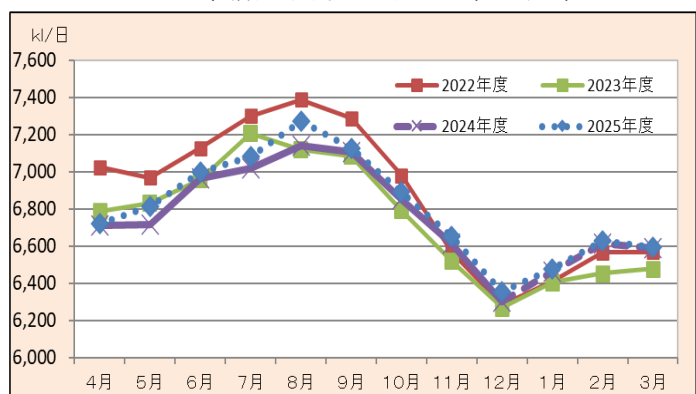
グラフ3-4：学乳以外の生産量（日均量）



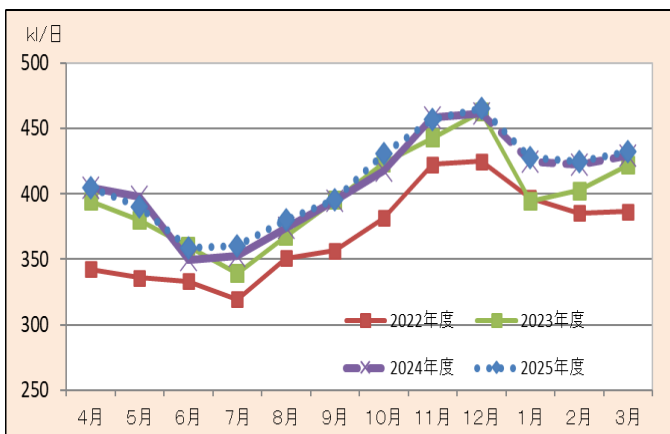
グラフ3-5：業務用の生産量（日均量）



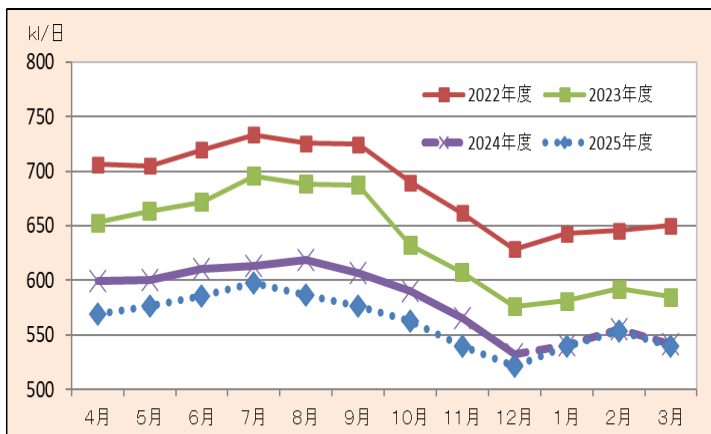
グラフ3-6：業務用以外の生産量（日均量）



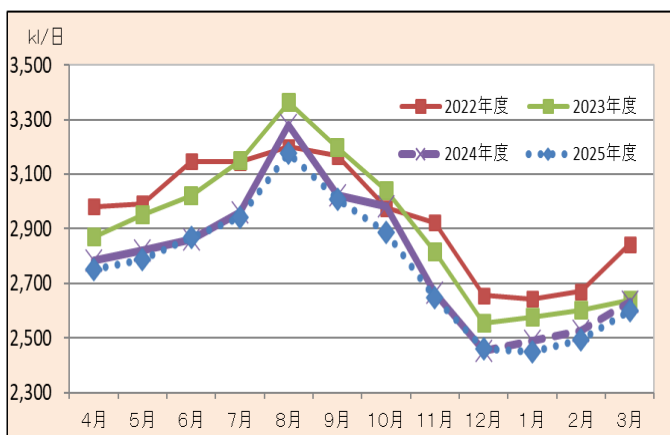
グラフ 3-7：加工乳の生産量（日均量）



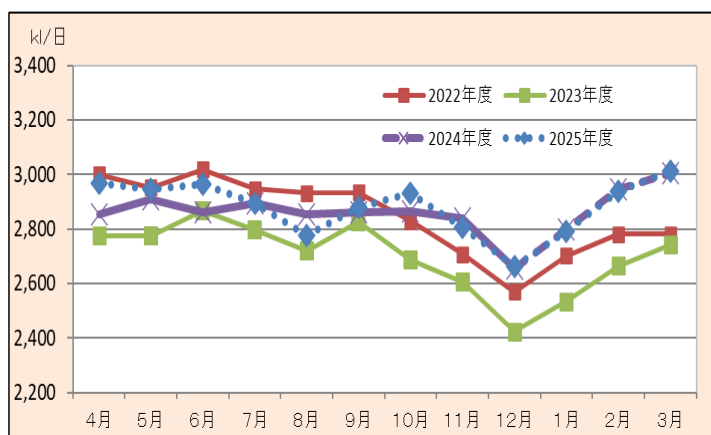
グラフ 3-8：成分調整牛乳の生産量（日均量）



グラフ 3-9：乳飲料の生産量（日均量）



グラフ 3-10：はっ酵乳の生産量（日均量）



4. 用途別処理量の動向

表4-1：2024年度の生乳供給量及び用途別処理量（網掛け：実績）

(千トン)

	生乳生産量		自家消費量		生乳供給量		飲用等向		乳製品向 (認定ベース)		脱脂粉乳・バター等向		チーズ向		生クリーム等向	
		前年比		前年比		前年比		前年比		前年比		前年比		前年比		前年比
4月	635	101.1%	4	100.5%	631	101.1%	316	98.3%	315	104.1%	176	107.8%	38	97.6%	102	100.6%
5月	656	101.0%	4	105.2%	651	101.0%	335	98.5%	317	103.7%	175	105.4%	39	102.5%	102	101.3%
6月	616	99.5%	4	94.2%	612	99.5%	337	99.8%	276	99.2%	136	94.6%	39	109.7%	101	102.1%
7月	606	98.3%	4	110.4%	602	98.2%	330	97.4%	272	99.3%	131	98.1%	35	92.5%	106	103.3%
8月	592	100.3%	4	100.5%	588	100.3%	320	99.6%	268	101.2%	131	102.1%	35	100.7%	102	100.4%
9月	579	101.0%	4	96.8%	576	101.1%	335	98.6%	240	104.7%	111	120.4%	28	87.4%	101	96.2%
10月	606	101.4%	4	109.2%	602	101.3%	344	100.5%	258	102.5%	123	109.7%	33	95.6%	103	97.0%
11月	589	101.8%	4	96.4%	585	101.8%	322	101.3%	263	102.4%	124	106.0%	33	100.5%	105	99.1%
12月	616	101.2%	3	91.3%	613	101.2%	308	100.2%	305	102.3%	166	102.4%	37	103.5%	102	101.8%
1月	630	101.4%	4	101.6%	625	101.4%	316	100.5%	309	102.4%	176	106.3%	36	96.6%	97	98.1%
2月	577	97.1%	4	97.1%	573	97.1%	299	97.9%	274	96.2%	139	90.5%	34	101.2%	101	103.4%
3月	648	100.2%	4	100.3%	644	100.2%	318	101.6%	326	99.0%	182	97.1%	39	101.6%	106	101.5%
第1四半期	1,907	100.5%	12	99.9%	1,895	100.5%	987	98.9%	908	102.4%	487	102.9%	116	103.1%	305	101.3%
第2四半期	1,778	99.9%	12	102.4%	1,766	99.8%	986	98.5%	780	101.6%	373	105.3%	98	93.7%	309	99.9%
第3四半期	1,811	101.4%	11	98.8%	1,800	101.5%	974	100.7%	826	102.4%	414	105.6%	102	99.9%	310	99.2%
第4四半期	1,854	99.6%	12	99.7%	1,842	99.6%	933	100.0%	909	99.2%	496	98.1%	109	99.8%	304	101.0%
上期	3,685	100.2%	24	101.2%	3,661	100.2%	1,973	98.7%	1,688	102.0%	860	103.9%	214	98.5%	614	100.6%
下期	3,665	100.5%	24	99.3%	3,642	100.5%	1,907	100.4%	1,735	100.7%	910	101.4%	211	99.8%	614	100.1%
年度計	7,350	100.4%	47	100.2%	7,303	100.4%	3,880	99.5%	3,423	101.4%	1,770	102.6%	425	99.2%	1,228	100.4%

表4-2：2025年度の生乳供給量及び用途別処理量（見通し）

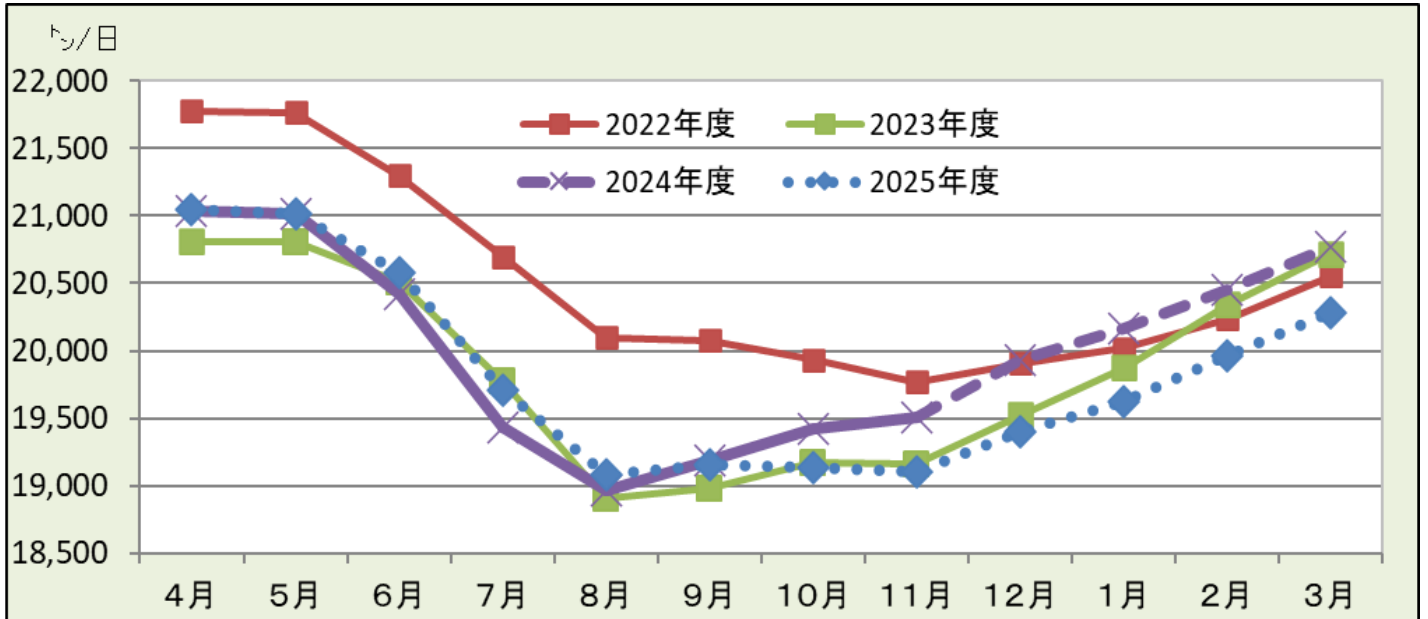
(千トン)

	生乳生産量		自家消費量		生乳供給量		飲用等向		乳製品向 (認定ベース)		脱脂粉乳・バター等向		チーズ向		生クリーム等向	
		前年比		前年比		前年比		前年比		前年比		前年比		前年比		前年比
4月	635	100.1%	4	100.4%	632	100.1%	316	100.1%	315	100.0%	177	100.5%	37	98.0%	102	100.0%
5月	656	100.0%	4	100.3%	651	100.0%	337	100.7%	315	99.3%	173	98.8%	39	99.1%	103	100.3%
6月	621	100.8%	4	101.1%	617	100.8%	338	100.6%	279	101.1%	140	103.2%	38	97.0%	101	99.8%
7月	615	101.4%	4	101.3%	611	101.4%	333	100.6%	278	102.4%	136	103.7%	37	107.5%	105	99.1%
8月	595	100.6%	4	100.5%	592	100.6%	322	100.7%	269	100.4%	132	100.3%	36	102.5%	102	99.8%
9月	578	99.8%	4	99.8%	575	99.8%	336	100.2%	238	99.3%	106	95.4%	31	110.9%	101	100.3%
10月	597	98.5%	4	99.4%	593	98.5%	344	100.1%	249	96.4%	112	90.8%	33	101.9%	104	101.5%
11月	577	97.9%	4	99.3%	573	97.9%	321	99.4%	252	96.0%	114	91.8%	33	98.4%	106	100.3%
12月	605	98.1%	3	99.2%	601	98.1%	309	100.5%	292	95.7%	153	92.3%	36	98.4%	103	100.4%
1月	613	97.3%	4	99.0%	608	97.3%	316	100.0%	292	94.6%	159	90.6%	35	98.4%	98	100.4%
2月	563	97.6%	4	99.0%	559	97.6%	299	99.9%	260	95.0%	125	90.1%	34	99.2%	101	100.4%
3月	633	97.7%	4	99.1%	629	97.6%	318	100.1%	311	95.2%	166	91.4%	38	99.3%	106	100.3%
第1四半期	1,912	100.3%	12	100.6%	1,900	100.3%	991	100.5%	909	100.1%	490	100.7%	114	98.1%	305	100.0%
第2四半期	1,789	100.6%	12	100.6%	1,777	100.6%	991	100.5%	786	100.8%	374	100.1%	104	106.7%	308	99.7%
第3四半期	1,779	98.2%	11	99.3%	1,768	98.2%	974	100.0%	794	96.0%	379	91.7%	102	99.5%	313	100.7%
第4四半期	1,808	97.5%	12	99.0%	1,796	97.5%	933	100.0%	863	95.0%	451	90.8%	107	98.9%	305	100.4%
上期	3,701	100.5%	24	100.6%	3,677	100.5%	1,983	100.5%	1,695	100.4%	864	100.4%	218	102.0%	613	99.9%
下期	3,587	97.9%	23	99.2%	3,564	97.9%	1,907	100.0%	1,657	95.5%	830	91.2%	209	99.2%	618	100.5%
年度計	7,288	99.2%	47	99.9%	7,241	99.2%	3,890	100.3%	3,352	97.9%	1,693	95.7%	427	100.6%	1,231	100.2%

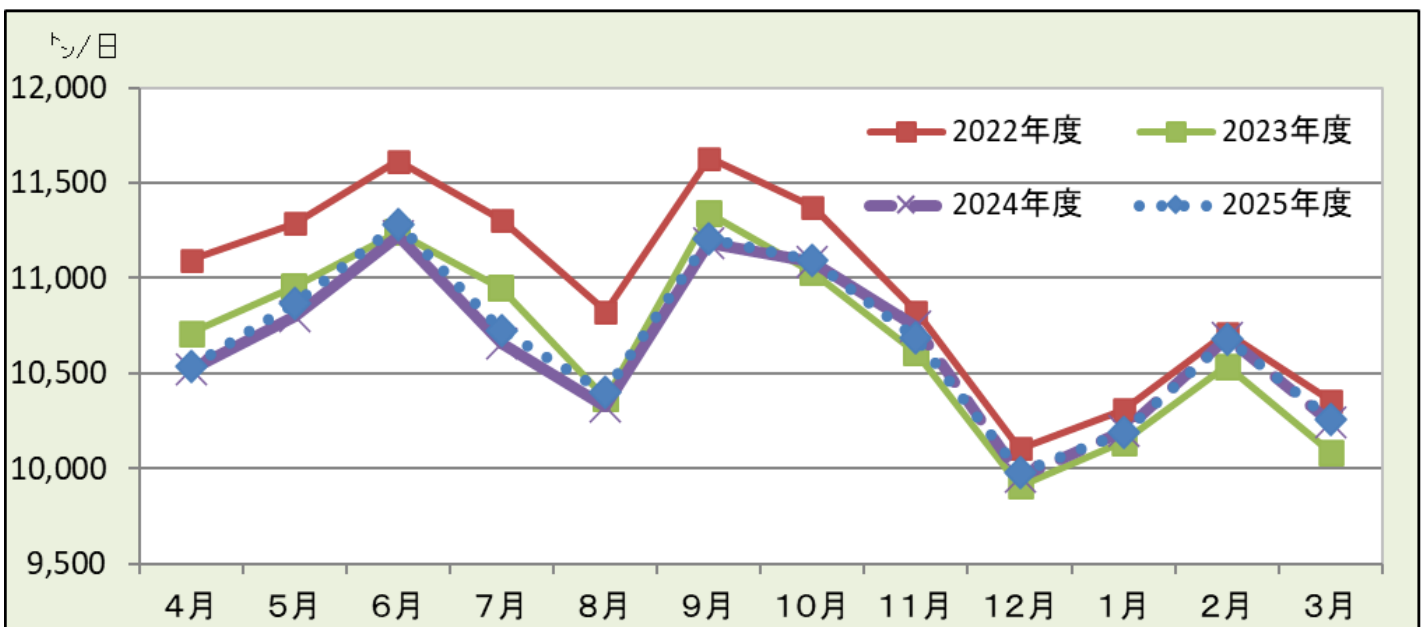
【2024年度の用途別処理量の見通し】「生乳供給量」は7,303千トン・前年比100.4%、「飲用等向処理量」は3,880千トン・同99.5%、「乳製品向処理量」は3,423千トン・同101.4%と見込んだ。乳製品向のうち、「チーズ向」は425千トン・同99.2%、「生クリーム等向」は1,228千トン・同100.4%、「脱脂粉乳・バター等向」は、1,770千トン・同102.6%となる見通し。

【2025年度の用途別処理量の見通し】「生乳供給量」は7,241千トン・前年比99.2%、「飲用等向処理量」は3,890千トン・同100.3%、「乳製品向処理量」は3,352千トン・同97.9%と見込んだ。乳製品向のうち、「チーズ向」は427千トン・同100.6%、「生クリーム等向」は1,231千トン・同100.2%、「脱脂粉乳・バター等向」は、1,693千トン・同95.7%となる見通し。

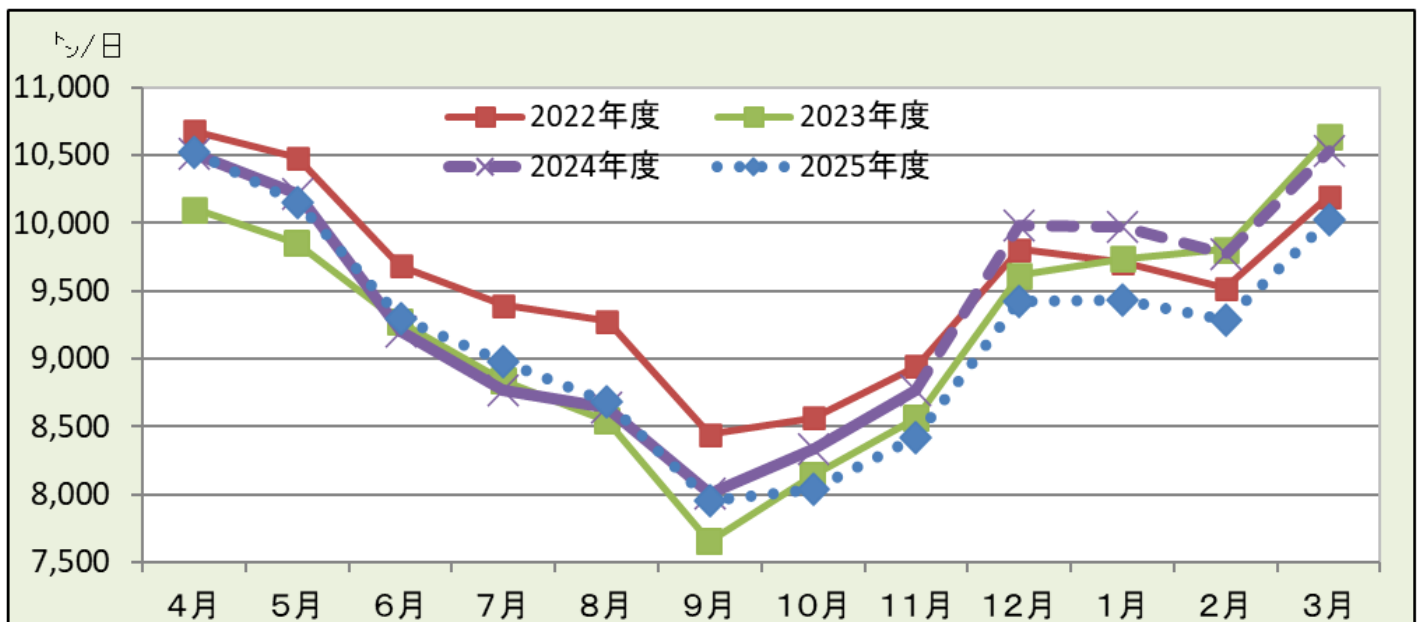
グラフ4-1：生乳供給量（日均量）



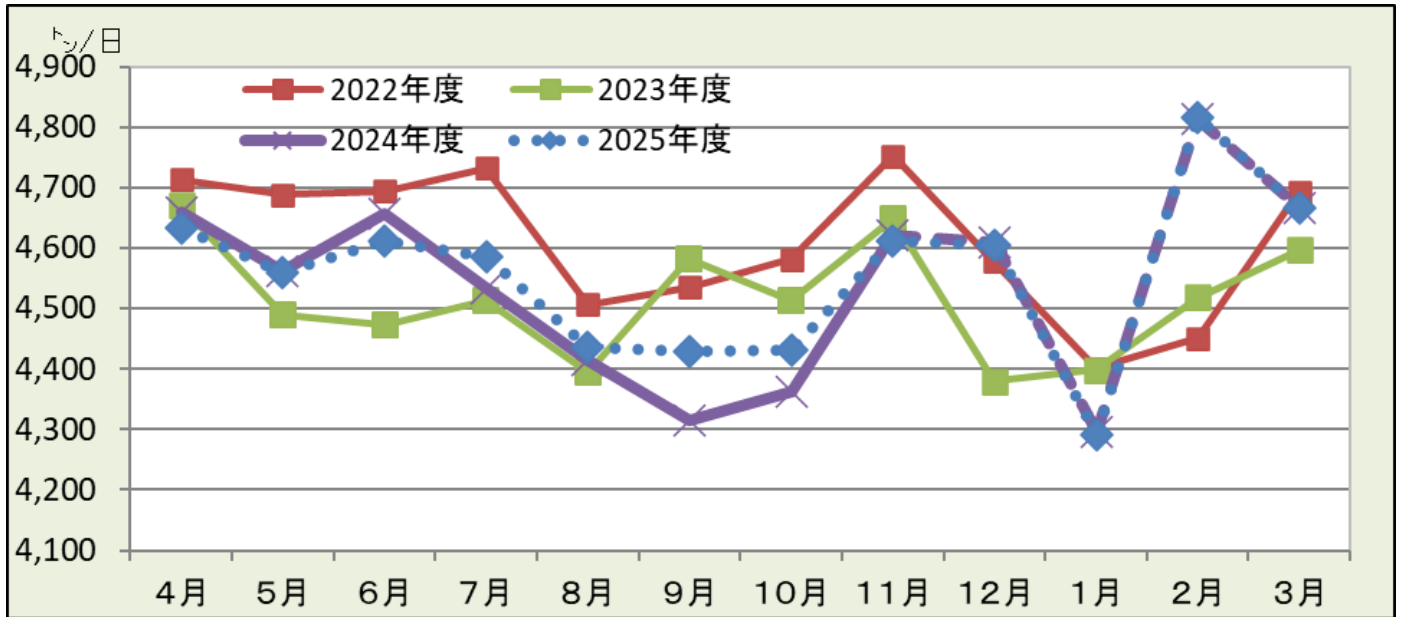
グラフ4-2：飲用等向生乳処理量（日均量）



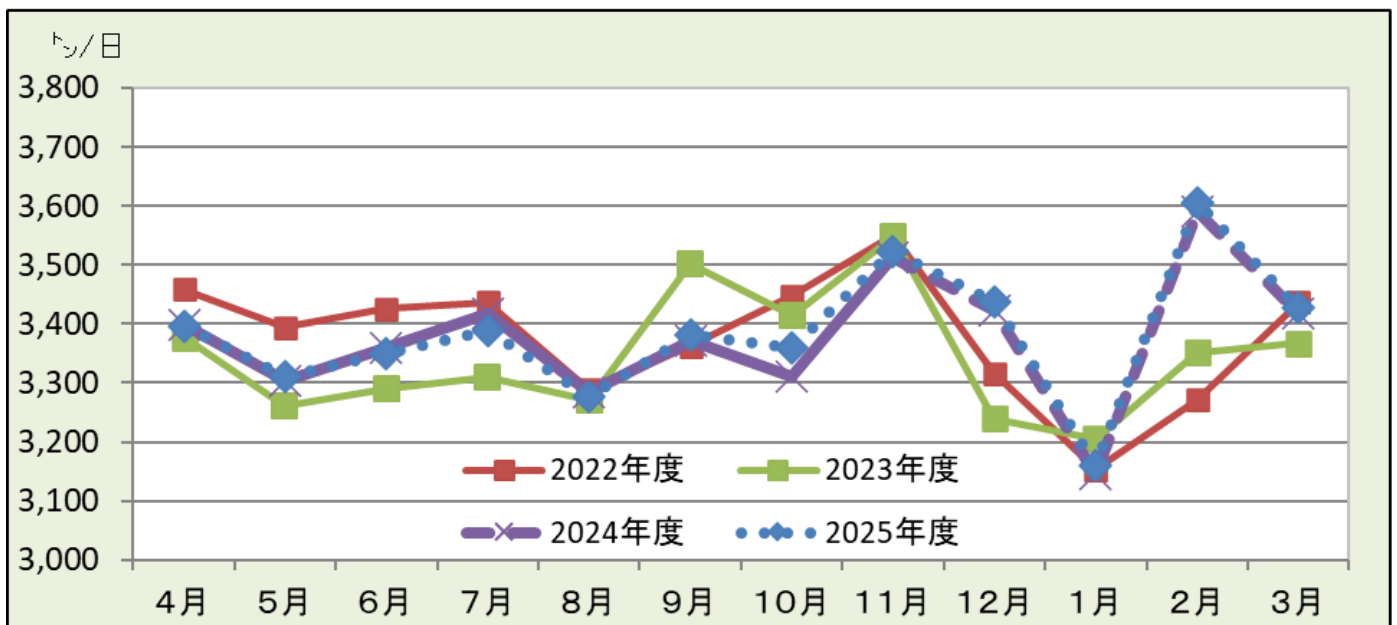
グラフ4-3：乳製品等向生乳処理量（日均量）



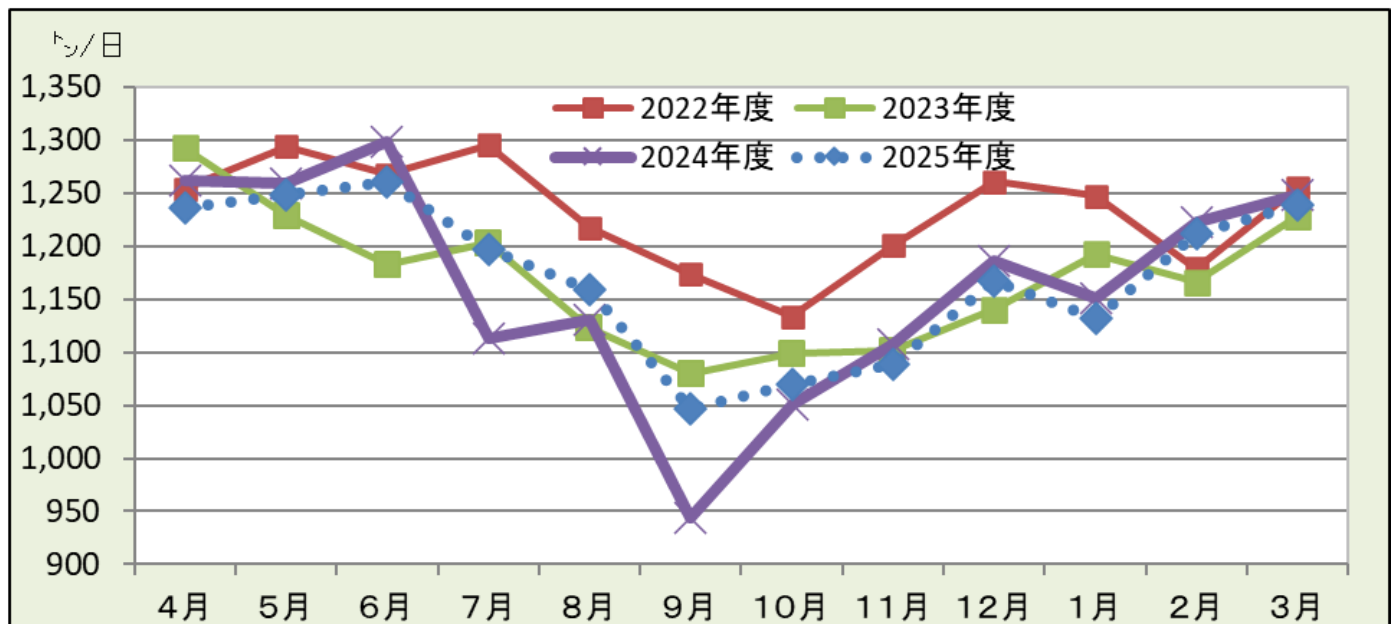
グラフ4-4：生クリーム等向・チーズ向生乳処理量（日均量）



グラフ4-5：生クリーム等向生乳処理量（日均量）



グラフ4-6：チーズ向生乳処理量（日均量）



5. 乳製品需給の動向

表5-1: 2024年度の脱脂粉乳の需給(網掛け:実績)

	期首在庫量		生産量		輸入 売渡し C	過不足 B+C-D	期末在庫量			※ 対策除いた 場合の月数	推定出回り量	
	A	前年比	B	前年比			A+B+C-D	前年比	月数		D	前年比
第1四半期	47.7	74.0%	41.5	104.5%	0.2	6.3	54.1	78.2%	4.7	5.6	35.3	100.0%
第2四半期	54.1	78.2%	31.4	107.3%	0.1	-5.0	49.1	83.6%	4.2	5.5	36.5	91.6%
第3四半期	49.1	83.6%	36.5	105.2%	0.0	1.4	50.5	100.7%	4.4	6.0	35.1	81.2%
第4四半期	50.5	100.7%	42.8	98.1%	0.4	11.4	61.9	129.7%	5.4	7.1	31.7	68.4%
上期	47.7	74.0%	72.9	105.7%	0.3	1.3	49.1	83.6%	4.2	5.5	71.8	95.6%
下期	49.1	83.6%	79.3	101.2%	0.4	12.8	61.9	129.7%	5.4	7.1	66.8	74.5%
年度計	47.7	74.0%	152.1	103.3%	0.7	14.2	61.9	129.7%	5.4	7.1	138.6	84.1%

54.4 113.9% 4.7

146.2 88.7%

※在庫対策を考慮した在庫および出回り量
4~12月の対策数量は実績に含まれている。
24年度の対策数量の残数は約7.5千トンと推定。

表5-2: 2025年度の脱脂粉乳の需給(見通し)

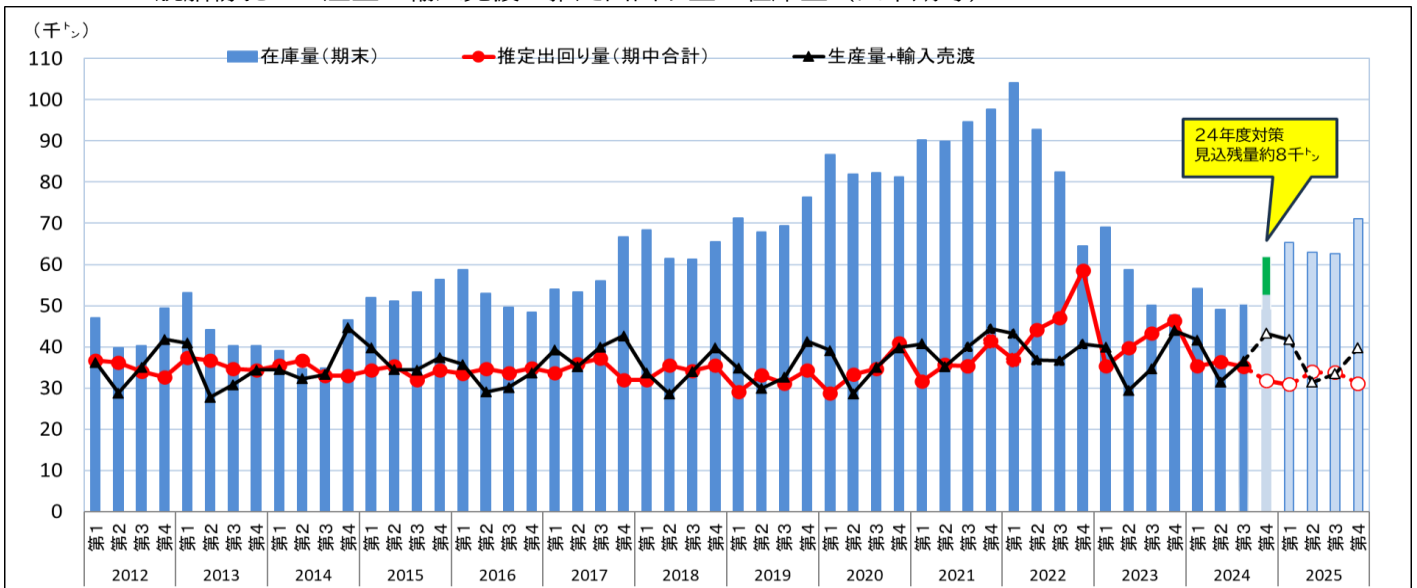
	期首在庫量		生産量		輸入 売渡し C	過不足 B+C-D	期末在庫量			※ 対策除いた 場合の月数	推定出回り量	
	A	前年比	B	前年比			A+B+C-D	前年比	月数		D	前年比
第1四半期	54.4	129.7%	41.8	100.7%	0.0	11.0	65.3	120.8%	6.1	0.0	30.8	87.2%
第2四半期	65.3	120.8%	31.4	100.0%	0.0	-2.4	62.9	128.2%	5.8	0.0	33.8	92.8%
第3四半期	62.9	128.2%	33.5	91.7%	0.0	-0.3	62.6	124.0%	5.8	0.0	33.8	96.2%
第4四半期	62.6	124.0%	38.8	90.8%	0.8	8.5	71.2	114.9%	6.6	0.0	31.1	97.9%
上期	54.4	129.7%	73.1	100.4%	0.0	8.5	62.9	128.2%	5.8	0.0	64.6	90.0%
下期	62.9	128.2%	72.3	91.2%	0.8	8.2	71.2	114.9%	6.6	0.0	64.8	97.0%
年度計	54.4	129.7%	145.5	95.6%	0.8	16.8	71.2	114.9%	6.6	0.0	129.5	93.4%

130.9%

88.6%

※在庫対策を加味した24年度末在庫量および24年度出回り量年度合計との比較(前年比)

グラフ5: 脱脂粉乳の生産量・輸入売渡・推定出回り量・在庫量(四半期毎)



【2024年度の脱脂粉乳需給の見通し】「生産量」152.1千トン・前年比103.3%、「推定出回り量」138.6千トン・同84.1%となる見通し。「輸入売渡し」0.7千トンと仮定すると、単年度ギャップは14.2千トンで、年度末在庫量は61.9千トン・同129.7%を見込む。なお、4-12月に実施した在庫対策数量は実績に含まれている。1-3月の在庫対策数量は約8千トンと予定しており、これを考慮すると年度末在庫量は54.4千トン・同113.9%となる。

【2025年度の脱脂粉乳需給の見通し】生産量は145.5千トン・前年比95.6%、推定出回り量は129.5千トン・同93.4%(2024年度の対策数量を加味した出回り量との比較では同88.6%)となる見通し。輸入売渡しを0.8千トンと仮定すると、単年度ギャップは16.8千トンとなり、年度末在庫量は71.2千トン・同114.9%となる見通し。

※:2025年度輸入売渡しは2024年度輸入枠(0.75千トン)から推定。TPP11、日EU・EPAによる民間貿易については考慮していない。

表5'-1：2024年度のバターの需給（網掛け：実績）

(千トン)

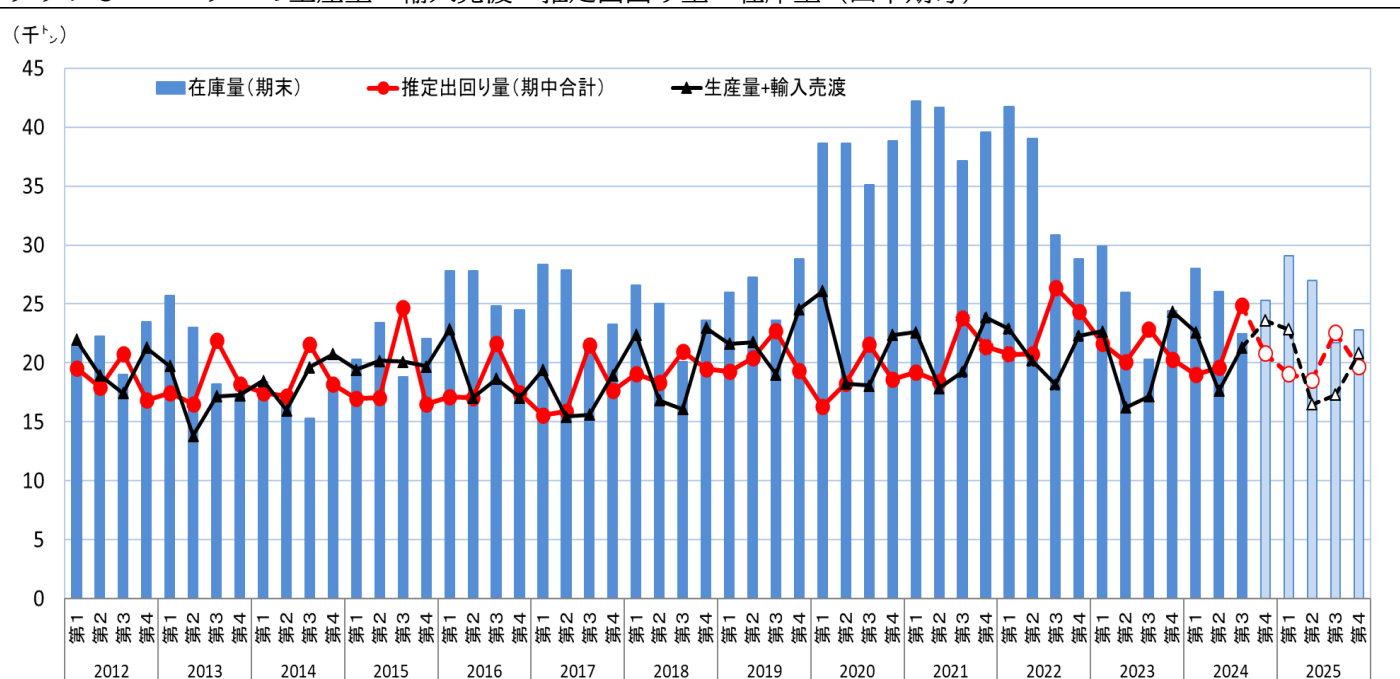
	期首在庫量		生産量		輸入 売渡し C	過不足 B+C-D	期末在庫量			推定出回り量	
	A	前年比	B	前年比			A+B+C-D	前年比	月数	D	前年比
第1四半期	24.4	84.7%	19.7	103.6%	2.9	3.6	28.0	93.7%	4.0	19.0	88.0%
第2四半期	28.0	93.7%	14.4	106.1%	3.3	-2.0	26.0	100.1%	3.7	19.6	97.5%
第3四半期	26.0	100.1%	16.6	111.4%	4.7	-3.6	22.5	110.7%	3.2	24.9	108.9%
第4四半期	22.5	110.7%	20.6	98.2%	2.9	2.8	25.3	103.5%	3.6	20.8	102.5%
上期	24.4	84.7%	34.1	104.6%	6.2	1.6	26.0	100.1%	3.7	38.6	92.6%
下期	26.0	100.1%	37.2	103.7%	7.7	-0.8	25.3	103.5%	3.6	45.6	105.9%
年度計	24.4	84.7%	71.3	104.1%	13.8	0.8	25.3	103.5%	3.6	84.3	99.3%

表5'-2：2025年度のバターの需給（見通し）

(千トン)

	期首在庫量		生産量		輸入 売渡し C	過不足 B+C-D	期末在庫量			推定出回り量	
	A	前年比	B	前年比			A+B+C-D	前年比	月数	D	前年比
第1四半期	25.3	103.5%	19.8	100.6%	3.0	3.8	29.1	103.9%	4.4	19.0	100.0%
第2四半期	29.1	103.9%	14.4	100.1%	2.1	-2.1	27.0	103.7%	4.1	18.5	94.5%
第3四半期	27.0	103.7%	15.2	91.7%	2.1	-5.3	21.7	96.6%	3.3	22.6	90.8%
第4四半期	21.7	96.6%	18.7	90.8%	2.1	1.1	22.8	90.3%	3.4	19.7	94.8%
上期	25.3	103.5%	34.2	100.4%	5.1	1.7	27.0	103.7%	4.1	37.6	97.2%
下期	27.0	103.7%	33.9	91.2%	4.1	-4.2	22.8	90.3%	3.4	42.3	92.6%
年度計	25.3	103.5%	68.1	95.6%	9.2	-2.5	22.8	90.3%	3.4	79.8	94.7%

グラフ5'：バターの生産量・輸入売渡・推定出回り量・在庫量（四半期毎）



【2024年度のバター需給の見通し】「生産量」71.3千トン・前年比104.1%、「推定出回り量」84.3千トン・同99.3%となる見通し。「輸入売渡し」13.8千トンと仮定すると、単年度ギャップは0.8千トン、「年度末在庫量」25.3千トン・同103.5%と見込む。

【2025年度のバター需給の見通し】「生産量」68.1千トン・前年比95.6%、「推定出回り量」79.8千トン・同94.7%。「輸入売渡し」9.2千トンと仮定(※)すると、単年度ギャップは▲2.5千トン、「年度末在庫量」22.8千トン・同90.3%と見込む。

※2025年度輸入売渡しは、2024年度当初の輸入枠から推定した。TPP11、日EU・EPAによる民間貿易については、加味していない。

6. 都府県の生乳需給の動向

表6-1: 2024年度の都府県の需給(網掛け:実績)

(千トン)

	生乳供給量		飲用等向処理量		生クリーム等向・チーズ向		A-B-C	移入量(道外移出量)D		脱脂粉乳・バター等向	
	A	前年比	B	前年比	C	前年比			前年比		前年比
4月	278	100.0%	270	98.1%	5	95.7%	2	33	104.9%	34	125.8%
5月	282	100.5%	288	98.6%	5	94.9%	-11	38	100.1%	27	128.0%
6月	262	100.3%	290	100.1%	5	93.0%	-32	45	97.7%	13	97.6%
7月	249	96.9%	283	97.9%	5	96.4%	-39	51	99.3%	12	86.3%
8月	238	96.9%	273	99.6%	5	99.0%	-39	52	107.4%	13	82.8%
9月	233	97.6%	286	98.6%	4	94.0%	-57	63	104.2%	6	125.5%
10月	250	98.5%	295	100.4%	5	86.5%	-49	57	107.0%	8	91.4%
11月	246	99.7%	275	101.0%	5	97.1%	-34	44	109.0%	10	102.6%
12月	258	98.9%	264	100.1%	6	97.6%	-12	38	108.5%	27	99.7%
1月	265	99.4%	272	100.4%	5	100.0%	-11	40	110.8%	29	104.8%
2月	245	95.4%	256	97.5%	5	100.0%	-15	35	103.7%	19	82.9%
3月	278	98.9%	270	101.4%	6	100.0%	3	35	118.8%	37	96.9%
第1四半期	822	100.3%	849	99.0%	15	94.6%	-42	116	100.4%	75	120.5%
第2四半期	720	97.1%	842	98.6%	14	96.5%	-136	167	103.6%	31	90.0%
第3四半期	754	99.0%	834	100.5%	15	93.9%	-95	140	108.0%	44	98.8%
第4四半期	788	98.0%	797	99.8%	15	100.0%	-24	109	110.7%	85	95.7%
上期	1,542	98.8%	1,691	98.8%	29	95.5%	-178	283	102.3%	105	109.7%
下期	1,542	98.5%	1,631	100.2%	31	96.8%	-119	249	109.2%	130	96.7%
年度計	3,084	98.6%	3,322	99.5%	59	96.2%	-297	532	105.4%	235	102.1%

表6-2: 2025年度の都府県の需給(見通し)

(千トン)

	生乳供給量		飲用等向処理量		生クリーム等向・チーズ向		A-B-C	移入量(道外移出量)D		脱脂粉乳・バター等向	
	A	前年比	B	前年比	C	前年比			前年比		前年比
4月	275	99.2%	270	100.0%	5	100.0%	-0	36	109.7%	35	102.8%
5月	280	99.1%	290	100.7%	5	100.0%	-16	43	111.1%	27	99.4%
6月	259	98.8%	293	101.0%	5	100.0%	-38	51	111.9%	13	96.5%
7月	247	99.5%	285	100.8%	5	100.0%	-43	57	110.4%	14	114.1%
8月	238	99.9%	275	100.9%	5	100.0%	-42	57	110.1%	16	121.5%
9月	234	100.2%	287	100.0%	4	100.0%	-57	64	101.3%	7	118.7%
10月	245	98.0%	295	100.1%	5	100.0%	-55	64	111.5%	9	117.6%
11月	239	96.9%	273	99.1%	5	100.0%	-39	51	115.7%	12	117.7%
12月	251	97.5%	264	100.1%	6	100.0%	-18	47	122.3%	29	106.7%
1月	256	96.6%	271	99.8%	5	100.0%	-20	45	111.9%	25	86.9%
2月	237	96.9%	255	99.6%	5	100.0%	-22	39	113.3%	18	90.7%
3月	270	96.9%	270	100.0%	6	100.0%	-6	38	110.8%	33	87.1%
第1四半期	814	99.0%	853	100.5%	15	100.0%	-54	129	111.0%	75	100.5%
第2四半期	719	99.8%	847	100.6%	14	100.0%	-142	178	106.9%	36	118.1%
第3四半期	735	97.5%	832	99.8%	15	100.0%	-112	162	115.8%	49	111.0%
第4四半期	763	96.8%	796	99.8%	15	100.0%	-48	123	112.0%	75	87.8%
上期	1,533	99.4%	1,700	100.6%	29	100.0%	-196	307	108.6%	111	105.6%
下期	1,498	97.1%	1,627	99.8%	31	100.0%	-160	284	114.1%	124	95.8%
年度計	3,031	98.3%	3,328	100.2%	59	100.0%	-356	592	111.2%	236	100.2%

【2024年度都府県の生乳需給の見通し】「生乳供給量」は3,084千トン・前年比98.6%、「飲用等向処理量」は3,322千トン・同99.5%となる見通し。北海道から都府県への「移入必要量(道外移出量)」は、532千トン・同105.4%となる見通し。

【2025年度都府県の生乳需給の見通し】「生乳供給量」は3,031千トン・前年比98.3%、「飲用等向処理量」は3,328千トン・同100.2%となる見通し。北海道から都府県への「移入必要量(道外移出量)」は、592千トン・同111.2%と2024年度を上回る見通し。

7. 需給動向を踏まえた当面の課題と対応について

2024年度の生乳生産量について、北海道は前年の酷暑の影響で分娩時期のズレなどが生じたものの、8月以降は前年水準を上回って推移しており、年度合計では前年超えが想定されている。一方、都府県は2024年度も前年と同様に過去最高水準の酷暑となった影響などにより、7月以降前年水準を下回って推移しているものの、年末から年度末に向けて減少幅は縮小している。このため、全国生産量は3年ぶりに前年を上回ることが想定される。ただし、ここ数年、乳用雌牛の出生頭数が減少傾向で推移したことにより、2025年度は北海道・都府県ともに乳用雌牛の2歳以上頭数が減少し生乳生産量が再び減少に転じるものと見込まれる。

牛乳の消費については、家庭用製品は前年の価格改定から一巡した8月以降、ほぼ前年水準で推移しているが、乳飲料や成分調整牛乳は伸び悩み牛乳類合計では前年割れとなっている。一方、ここ数年苦戦が続いていた発酵乳の消費量は、乳業各社の販売強化の取り組みなどにより前年水準を上回って推移している。

こうした状況下で、2024年度の脱脂粉乳・バター等向け乳量は増加が見込まれるものの、2025年度は生乳生産量の減少などを背景に、2年ぶりの前年割れが見込まれる。しかしながら、今後、個体乳量の伸びや乳牛の長命連産に向けた取り組みの推進、気候等の変動により需給が変動する可能性もある。先行きが不透明な状況が続く中、生乳需給に係る課題や対応については、状況変化を見極めつつ適宜適切な情報発信および課題への柔軟な対応が重要となる。

(1) 需給変動への対応

2025年度は生乳生産量の減少が見込まれ、特に都府県の生産量は4年連続で前年を下回る見通しである。こうした中、夏季の飲用需要期においては生乳の安定供給に向けた取り組みがますます重要となる。酪農乳業関係者は、情勢変化を注視しつつ綿密な需給情報を共有し、広域流通体制等を通じて供給に混乱が生じないようきめ細かい配乳調整を推進するとともに、酪農生産現場では適切な暑熱対策等の対応の徹底を図る必要がある。

一方、年度末や年末年始など学校給食が休止する期間には、再び生乳需給が瞬間的に緩和する懸念がある。今年度の年末年始は乳製品工場の最大稼働に加え、市乳工場も含めた配乳調整などにより大きな混乱は生じなかったが、2025年度の不需要期にもこうした業界協調の取り組みへの協力が不可欠と考えられる。

また、生乳流通においても、いわゆる物流2024年問題の影響が顕在化しつつあり、酪農乳業界では輸送ロットの大型化や荷待ち時間削減等に向けた取り組みが行われている。今後、ドライバー不足による影響は深刻化する懸念もあり、従前からの取り組みに加え、特に広域流通量が多くなる需要期での計画的な集荷配送への対応などに取り組む必要がある。

これらの課題のほかにも、災害の発生や社会情勢の変化などで生乳需給は影響を受けるリスクがある。不測の事態が生じた時、乳製品の需給変動に対して迅速に対処できるよう保険的な制度の構築が必須と考えられる。こうした考えの下で現在、業界協働の新たな仕組みとして「酪農乳業需給変動対策特別事業」の開始に向けた準備が進められている。多くの酪農乳業関係者が参加することで、乳製品の過剰在庫等を防ぎ需給変動が与える影響を最小限に抑えることが肝要である。

(2) 脱脂粉乳・バターの需給不均衡の改善

生・処（生産者・乳業者）が協調して取り組む在庫対策の効果などにより脱脂粉乳の在庫量は減少基調で推移している。2025年度は、生乳生産量の減少に伴い脱脂粉乳の生産量も減少する見通しではあるが、対策を講じない場合、再び在庫が積み増すことが見込まれている。

一方、国産バターは単年度の需要量が供給量を上回る状況が続いている。天候等の要因による生乳生産の増減や国家貿易の運用などでバターの在庫水準は変化するものの、生乳生産基盤の維持・強化のためには、脱脂粉乳とバターの需要不均衡の構造的な課題解決に向けた取り組みが急務である。需給ギャップの解消に向けて、無脂乳固形分（SNF）を使用した製品の需要創出・拡大に向けた対応などが求められる。

(3) 生産基盤の強化・維持に向けて

生乳生産費が高止まりする中、生産者の厳しい事業環境は依然として継続している。2025年度は、搾乳の

主力となる 2～4 歳頭数が減少傾向で推移する見通しである。国内の需要に応える上でも、酪農乳業界で生産基盤の維持・強化に向けた必要な取り組みについて議論を重ね、対策を検討することが肝要である。四半世紀ぶりに改正された新しい食料・農業・農村基本法では、食料安全保障が基本理念の柱に位置付けられている。国産生乳の供給のみならず、農地を守り国土保全に貢献する酪農乳業の意義を改めて確認するとともに、産業が将来に向けて安定的かつ持続的に発展するため、乳の価値並びに産業の存在意義を消費者に伝える取り組みが引き続き必要と考えられる。